



# Informe de Auditoría de Asturiana de Laminados, S.A.

(Junto con las cuentas anuales e informe de  
gestión de Asturiana de Laminados, S.A.  
correspondientes al ejercicio finalizado el  
31.12.2022)



KPMG Auditores, S.L.  
Ventura Rodríguez, 2  
33004 Oviedo

## **Informe de Auditoría de Cuentas Anuales emitido por un Auditor Independiente**

A los accionistas de Asturiana de Laminados, S.A.

### **Opinión**

---

Hemos auditado las cuentas anuales de Asturiana de Laminados, S.A. (la Sociedad), que comprenden el balance a 31 de diciembre de 2022, la cuenta de pérdidas y ganancias, el estado de cambios en el patrimonio neto, el estado de flujos de efectivo y la memoria correspondientes al ejercicio terminado en dicha fecha.

En nuestra opinión, las cuentas anuales adjuntas expresan, en todos los aspectos significativos, la imagen fiel del patrimonio y de la situación financiera de la Sociedad a 31 de diciembre de 2022, así como de sus resultados y flujos de efectivo correspondientes al ejercicio terminado en dicha fecha, de conformidad con el marco normativo de información financiera que resulta de aplicación (que se identifica en la nota 2 de la memoria) y, en particular, con los principios y criterios contables contenidos en el mismo.

### **Fundamento de la opinión**

---

Hemos llevado a cabo nuestra auditoría de conformidad con la normativa reguladora de la actividad de auditoría de cuentas vigente en España. Nuestras responsabilidades de acuerdo con dichas normas se describen más adelante en la sección *Responsabilidades del auditor en relación con la auditoría de las cuentas anuales* de nuestro informe.

Somos independientes de la Sociedad de conformidad con los requerimientos de ética, incluidos los de independencia, que son aplicables a nuestra auditoría de las cuentas anuales en España según lo exigido por la normativa reguladora de la actividad de auditoría de cuentas. En este sentido, no hemos prestado servicios distintos a los de la auditoría de cuentas ni han concurrido situaciones o circunstancias que, de acuerdo con lo establecido en la citada normativa reguladora, hayan afectado a la necesaria independencia de modo que se haya visto comprometida.

Consideramos que la evidencia de auditoría que hemos obtenido proporciona una base suficiente y adecuada para nuestra opinión.

## Cuestiones clave de la auditoría

Las cuestiones clave de la auditoría son aquellas cuestiones que, según nuestro juicio profesional, han sido de la mayor significatividad en nuestra auditoría de las cuentas anuales del periodo actual. Estas cuestiones han sido tratadas en el contexto de nuestra auditoría de las cuentas anuales en su conjunto, y en la formación de nuestra opinión sobre éstas, y no expresamos una opinión por separado sobre esas cuestiones.

### Recuperabilidad del Inmovilizado material

Véase Nota 6 de las cuentas anuales

<i>Cuestión clave de la auditoría</i>	<i>Cómo se abordó la cuestión en nuestra auditoría</i>
<p>La Sociedad ha realizado importantes inversiones relacionadas principalmente con la ampliación de la capacidad productiva de la Sociedad, ascendiendo el importe total del inmovilizado material a 31 de diciembre de 2022 a 96.496.343 euros, cuya recuperabilidad depende de la capacidad de generación de flujos futuros de la Sociedad y del cumplimiento de su plan de negocio.</p> <p>La Sociedad sigue el criterio de evaluar la existencia de indicios que pudieran poner de manifiesto un potencial deterioro de valor de los mencionados activos. Debido a que las mencionadas estimaciones requieren juicios de valor, la incertidumbre inherente asociada a las mismas y la significatividad del valor contable de estos activos, se ha considerado una cuestión clave de la auditoría.</p>	<p>Nuestros procedimientos de auditoría sobre la recuperabilidad del Inmovilizado material, han comprendido entre otros:</p> <ul style="list-style-type: none"><li>– Evaluación del proceso y del diseño e implementación de los controles clave establecidos por la Sociedad en la evaluación de la recuperabilidad del inmovilizado material.</li><li>– Evaluación de la documentación soporte del análisis de indicios de deterioro realizado por la Sociedad.</li><li>– Contrastar la evolución de la Sociedad en 2022 en comparación con el presupuesto para este mismo ejercicio.</li><li>– Asimismo, hemos evaluado si la información revelada en las cuentas anuales cumple con los requerimientos del marco normativo de información financiera aplicable.</li></ul>

## Recuperabilidad de las Inversiones en empresas del grupo y asociadas a largo plazo

Véase Nota 8 y 19 de las cuentas anuales

<i>Cuestión clave de la auditoría</i>	<i>Cómo se abordó la cuestión en nuestra auditoría</i>
<p>La Sociedad tiene registradas inversiones significativas en el epígrafe inversiones en empresas del grupo y asociadas a largo plazo por importe de 30.558.176 euros, cuya recuperabilidad depende de la capacidad de generación de flujos futuros del proyecto de Latemaluminum, S.A. en la que se participa a través de Latem Global Trading, S.A. y de la propia Sociedad y del cumplimiento de su plan de negocio.</p> <p>La Sociedad evalúa a cada cierre de ejercicio la existencia de indicios de deterioros, y en su caso el valor recuperable de las mencionadas inversiones en empresas del grupo y asociadas. Debido a la incertidumbre inherente asociada a las citadas estimaciones y a la significatividad del valor contable de estos activos, se ha considerado una cuestión clave de la auditoría.</p>	<p>Nuestros procedimientos de auditoría sobre la recuperabilidad de la partida Inversiones en empresas del grupo y asociadas a largo plazo, han comprendido entre otros:</p> <ul style="list-style-type: none"> <li>— Evaluación del proceso y del diseño e implementación de los controles clave establecidos por la Sociedad en la evaluación de la recuperabilidad de las inversiones en empresas del grupo.</li> <li>— Evaluación de la documentación soporte del análisis de indicios de deterioro realizado por la Sociedad.</li> <li>— Contrastar la evolución en 2022 de la Sociedad y la de otras empresas en las que la Sociedad tiene inversiones, en comparación con los presupuestos para este mismo ejercicio.</li> <li>— Adicionalmente, hemos evaluado si la información revelada en las cuentas anuales cumple con los requerimientos del marco normativo de información financiera aplicable.</li> </ul>

### Otra información: Informe de gestión

La otra información comprende exclusivamente el informe de gestión del ejercicio 2022, cuya formulación es responsabilidad de los administradores de la Sociedad y no forma parte integrante de las cuentas anuales.

Nuestra opinión de auditoría sobre las cuentas anuales no cubre el informe de gestión. Nuestra responsabilidad sobre el informe de gestión, de conformidad con lo exigido por la normativa reguladora de la actividad de auditoría de cuentas, consiste en evaluar e informar sobre la concordancia del informe de gestión con las cuentas anuales, a partir del conocimiento de la entidad obtenido en la realización de la auditoría de las citadas cuentas, así como evaluar e informar de si el contenido y presentación del informe de gestión son conformes a la normativa que resulta de aplicación. Si, basándonos en el trabajo que hemos realizado, concluimos que existen incorrecciones materiales, estamos obligados a informar de ello.

Sobre la base del trabajo realizado, según lo descrito en el párrafo anterior, la información que contiene el informe de gestión concuerda con la de las cuentas anuales del ejercicio 2022 y su contenido y presentación son conformes a la normativa que resulta de aplicación.

## **Responsabilidad de los administradores y de la comisión de auditoría en relación con las cuentas anuales**

---

Los administradores son responsables de formular las cuentas anuales adjuntas, de forma que expresen la imagen fiel del patrimonio, de la situación financiera y de los resultados de la Sociedad, de conformidad con el marco normativo de información financiera aplicable a la entidad en España, y del control interno que consideren necesario para permitir la preparación de cuentas anuales libres de incorrección material, debida a fraude o error.

En la preparación de las cuentas anuales, los administradores son responsables de la valoración de la capacidad de la Sociedad para continuar como empresa en funcionamiento, revelando, según corresponda, las cuestiones relacionadas con empresa en funcionamiento y utilizando el principio contable de empresa en funcionamiento excepto si los administradores tienen intención de liquidar la sociedad o de cesar sus operaciones, o bien no exista otra alternativa realista.

La comisión de auditoría es responsable de la supervisión del proceso de elaboración y presentación de las cuentas anuales.

## **Responsabilidades del auditor en relación con la auditoría de las cuentas anuales**

---

Nuestros objetivos son obtener una seguridad razonable de que las cuentas anuales en su conjunto están libres de incorrección material, debida a fraude o error, y emitir un informe de auditoría que contiene nuestra opinión.

Seguridad razonable es un alto grado de seguridad pero no garantiza que una auditoría realizada de conformidad con la normativa reguladora de la actividad de auditoría de cuentas vigente en España siempre detecte una incorrección material cuando existe. Las incorrecciones pueden deberse a fraude o error y se consideran materiales si, individualmente o de forma agregada, puede preverse razonablemente que influyan en las decisiones económicas que los usuarios toman basándose en las cuentas anuales.

Como parte de una auditoría de conformidad con la normativa reguladora de la actividad de auditoría de cuentas en España, aplicamos nuestro juicio profesional y mantenemos una actitud de escepticismo profesional durante toda la auditoría. También:

- Identificamos y valoramos los riesgos de incorrección material en las cuentas anuales, debida a fraude o error, diseñamos y aplicamos procedimientos de auditoría para responder a dichos riesgos y obtenemos evidencia de auditoría suficiente y adecuada para proporcionar una base para nuestra opinión. El riesgo de no detectar una incorrección material debida a fraude es más elevado que en el caso de una incorrección material debida a error, ya que el fraude puede implicar colusión, falsificación, omisiones deliberadas, manifestaciones intencionadamente erróneas, o la elusión del control interno.

- Obtenemos conocimiento del control interno relevante para la auditoría con el fin de diseñar procedimientos de auditoría que sean adecuados en función de las circunstancias, y no con la finalidad de expresar una opinión sobre la eficacia del control interno de la entidad.
- Evaluamos si las políticas contables aplicadas son adecuadas y la razonabilidad de las estimaciones contables y la correspondiente información revelada por los administradores.
- Concluimos sobre si es adecuada la utilización, por los administradores, del principio contable de empresa en funcionamiento y, basándonos en la evidencia de auditoría obtenida, concluimos sobre si existe o no una incertidumbre material relacionada con hechos o con condiciones que pueden generar dudas significativas sobre la capacidad de la Sociedad para continuar como empresa en funcionamiento. Si concluimos que existe una incertidumbre material, se requiere que llamemos la atención en nuestro informe de auditoría sobre la correspondiente información revelada en las cuentas anuales o, si dichas revelaciones no son adecuadas, que expresemos una opinión modificada. Nuestras conclusiones se basan en la evidencia de auditoría obtenida hasta la fecha de nuestro informe de auditoría. Sin embargo, los hechos o condiciones futuros pueden ser la causa de que la Sociedad deje de ser una empresa en funcionamiento.
- Evaluamos la presentación global, la estructura y el contenido de las cuentas anuales, incluida la información revelada, y si las cuentas anuales representan las transacciones y hechos subyacentes de un modo que logran expresar la imagen fiel.

Nos comunicamos con la comisión de auditoría de Asturiana de Laminados, S.A. en relación con, entre otras cuestiones, el alcance y el momento de realización de la auditoría planificados y los hallazgos significativos de la auditoría, así como cualquier deficiencia significativa del control interno que identificamos en el transcurso de la auditoría.

También proporcionamos a la comisión de auditoría de la entidad una declaración de que hemos cumplido los requerimientos de ética aplicables, incluidos los de independencia, y nos hemos comunicado con la misma para informar de aquellas cuestiones que razonablemente puedan suponer una amenaza para nuestra independencia y, en su caso, de las correspondientes salvaguardas.

Entre las cuestiones que han sido objeto de comunicación a la comisión de auditoría de la entidad, determinamos las que han sido de la mayor significatividad en la auditoría de las cuentas anuales del periodo actual y que son, en consecuencia, las cuestiones clave de la auditoría.

Describimos esas cuestiones en nuestro informe de auditoría salvo que las disposiciones legales o reglamentarias prohíban revelar públicamente la cuestión.

## INFORME SOBRE OTROS REQUERIMIENTOS LEGALES Y REGLAMENTARIOS

### Informe adicional para la comisión de auditoría

La opinión expresada en este informe es coherente con lo manifestado en nuestro informe adicional para la comisión de auditoría de la Sociedad de fecha 3 de abril de 2023.

### Periodo de contratación

La Junta General Ordinaria de Accionistas celebrada el 29 de junio de 2022 nos nombró como auditores por un período de tres años, contados a partir del ejercicio finalizado el 31 de diciembre de 2022.

Con anterioridad, fuimos designados por acuerdo de la Junta General de Accionistas por periodos de tres, tres y cinco años, respectivamente, y hemos venido realizando el trabajo de auditoría de cuentas de forma ininterrumpida desde el ejercicio finalizado el 31 de diciembre de 2011.

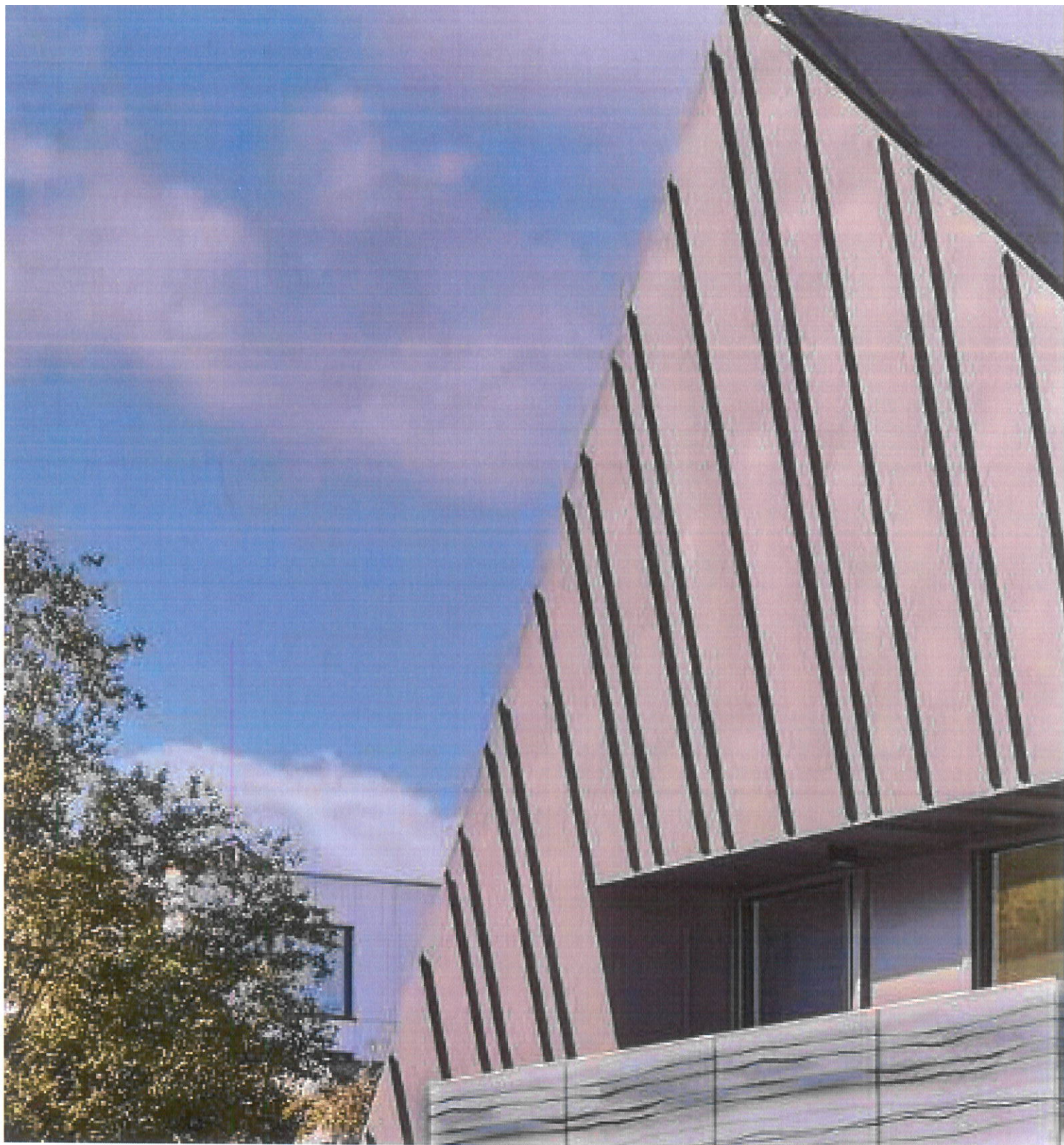
KPMG Auditores, S.L.  
Inscrito en el R.O.A.C nº S0702



Alberto Fernández Solar  
Inscrito en el R.O.A.C. nº 22472

3 de abril de 2023





**Asturiana de Laminados, S.A.**

Cuentas Anuales

31 de diciembre de 2022





Balance  
31 de diciembre de 2022

(Expresados en euros)

ACTIVO	Nota	31.12.2022	31.12.2021
<b>ACTIVO NO CORRIENTE</b>		<b>135.742.052</b>	<b>126.439.493</b>
<b>Inmovilizado intangible</b>	<b>5</b>	<b>1.032.021</b>	<b>1.104.796</b>
Desarrollo		714.780	850.213
Patentes, licencias, marcas y similares		40.303	20.422
Aplicaciones informáticas		276.938	234.161
<b>Inmovilizado material</b>	<b>6</b>	<b>96.496.343</b>	<b>96.047.491</b>
Terrenos y construcciones		27.487.954	27.595.261
Instalaciones técnicas, maquinaria, utillaje, mobiliario y otro inmovilizado material		68.634.138	68.382.369
Inmovilizado en curso y anticipos		374.251	69.861
<b>Inversiones inmobiliarias</b>	<b>6</b>	<b>129.075</b>	<b>129.075</b>
Terrenos y construcciones		129.075	129.075
<b>Inversiones en empresas del grupo y asociadas a largo plazo</b>	<b>8</b>	<b>30.558.176</b>	<b>22.144.656</b>
Instrumentos de patrimonio		13.790.689	7.669.753
Otros activos financieros		16.767.487	14.474.903
<b>Inversiones financieras a largo plazo</b>	<b>9</b>	<b>4.713.854</b>	<b>4.766.134</b>
Instrumentos de patrimonio		86.476	66.403
Créditos a terceros		67.098	75.246
Valores representativos de deuda		138.403	138.403
Otros activos financieros		4.421.877	4.486.082
<b>Activo por impuesto diferido</b>	<b>16 (d)</b>	<b>2.812.583</b>	<b>2.247.341</b>
<b>ACTIVO CORRIENTE</b>		<b>45.835.090</b>	<b>37.737.028</b>
<b>Existencias</b>	<b>11</b>	<b>22.875.859</b>	<b>13.256.102</b>
Mercaderías		69.920	77.163
Materias primas y otros aprovisionamientos		10.950.768	2.285.572
Productos en curso de fabricación		1.874.912	946.436
Productos terminados		9.980.259	9.946.931
<b>Deudores comerciales y otras cuentas a cobrar</b>	<b>12</b>	<b>13.703.281</b>	<b>13.494.384</b>
Clientes por ventas y prestaciones de servicios		11.364.844	9.319.774
Clientes, empresas del grupo y asociadas a corto plazo	19	1.441.791	2.533.499
Deudores, empresas del grupo	19	-	492.994
Deudores varios		15.000	15.000
Personal		22.433	23.290
Activos por impuesto corriente	16	82.546	82.546
Otros créditos con las Administraciones Públicas	16 (a)	776.667	1.027.281
<b>Inversiones en empresas del grupo y asociadas a corto plazo</b>		<b>207.138</b>	<b>238.256</b>
Créditos a empresas		207.138	238.256
<b>Inversiones financieras a corto plazo</b>	<b>9</b>	<b>5.106.285</b>	<b>5.216.654</b>
Otros activos financieros		5.106.285	5.216.654
<b>Periodificaciones a corto plazo</b>		<b>407.856</b>	<b>380.806</b>
<b>Efectivo y otros activos líquidos equivalentes</b>		<b>3.534.671</b>	<b>5.155.826</b>
<b>TOTAL ACTIVO</b>		<b>181.577.142</b>	<b>164.176.521</b>

Las Notas adjuntas forman parte integrante del balance correspondiente al ejercicio anual terminado el 31 de diciembre de 2022.

Balance  
31 de diciembre de 2022

(Expresados en euros)

PATRIMONIO NETO Y PASIVO	Nota	31.12.2022	31.12.2021
<b>PATRIMONIO NETO</b>		<b>47.454.171</b>	<b>47.767.807</b>
<b>Fondos propios</b>	<b>13</b>	<b>36.673.054</b>	<b>36.321.108</b>
Capital		25.710.333	25.710.333
Capital escriturado		25.710.333	25.710.333
Prima de emisión		4.686.667	4.686.667
Reservas		6.124.269	2.066.614
Acciones y participaciones en patrimonio propias		(215.843)	(232.656)
Resultado del ejercicio		367.628	4.090.150
<b>Subvenciones, donaciones y legados recibidos</b>	<b>14</b>	<b>10.781.117</b>	<b>11.446.699</b>
<b>PASIVO NO CORRIENTE</b>		<b>82.439.920</b>	<b>84.624.143</b>
<b>Deudas a largo plazo</b>	<b>15</b>	<b>75.902.643</b>	<b>77.798.133</b>
Obligaciones y otros valores negociables		47.194.849	47.432.890
Deudas con entidades de crédito		14.513.681	10.333.247
Acreedores por arrendamiento financiero		1.982.998	3.761.247
Otros pasivos financieros		12.211.115	16.270.749
<b>Pasivos por impuesto diferido</b>	<b>16 (d)</b>	<b>6.537.277</b>	<b>6.826.010</b>
<b>PASIVO CORRIENTE</b>		<b>51.683.051</b>	<b>31.784.571</b>
<b>Deudas a corto plazo</b>	<b>15</b>	<b>28.947.642</b>	<b>19.662.072</b>
Obligaciones y otros valores negociables		1.465.068	1.205.137
Deudas con entidades de crédito		20.911.318	12.211.394
Acreedores por arrendamiento financiero		1.778.480	1.898.642
Otros pasivos financieros		4.792.776	4.346.899
<b>Deudas con empresas del grupo y asociadas a corto plazo</b>	<b>19</b>	<b>616.921</b>	<b>130.483</b>
<b>Acreedores comerciales y otras cuentas a pagar</b>		<b>22.118.488</b>	<b>11.992.016</b>
Proveedores		20.494.905	10.963.765
Proveedores, empresas del grupo		11.552	-
Acreedores varios		538.283	385.954
Personal (remuneraciones pendientes de pago)		364.299	393.791
Pasivo por impuesto corriente		429.376	-
Otras deudas con las Administraciones Públicas	<b>16 (a)</b>	280.073	248.506
<b>TOTAL PATRIMONIO NETO Y PASIVO</b>		<b>181.577.142</b>	<b>164.176.521</b>

Cuenta de Pérdidas y Ganancias  
correspondiente al ejercicio anual terminado el  
31 de diciembre de 2022

(Expresados en euros)

PERDIDAS Y GANANCIAS	Nota	31.12.2022	31.12.2021
<b>OPERACIONES CONTINUADAS</b>			
Importe neto de la cifra de negocios	18 (a)	133.101.548	109.399.633
Ventas		132.874.125	109.399.633
Prestación de servicios		227.423	-
Variación de existencias de productos terminados y en curso de fabricación		961.804	2.700.498
Trabajos realizados por la empresa para su activo	5 y 6	163.211	270.472
Aprovisionamientos	18 (b)	(109.055.192)	(87.742.278)
Consumo de mercaderías		(1.613.571)	(1.095.508)
Consumo de materias primas y otras materias consumibles		(107.369.568)	(86.603.996)
Trabajos realizados por otras empresas		(72.053)	(42.774)
Otros ingresos de explotación	18 (g)	1.083.931	637.876
Ingresos accesorios y otros de gestión corriente		554.031	409.094
Subvenciones de explotación incorporadas al resultado del ejercicio		529.900	228.782
Gastos de personal	18 (c)	(7.861.083)	(6.583.758)
Sueldos, salarios y asimilados		(6.125.526)	(5.165.939)
Cargas sociales		(1.735.557)	(1.417.819)
Otros gastos de explotación		(11.491.981)	(8.530.792)
Servicios exteriores	18 (f)	(11.293.098)	(8.453.266)
Tributos		(198.883)	(63.297)
Pérdidas, deterioro y var. de prov. por oper. comerc		-	(14.229)
Amortización del Inmovilizado	5 y 6	(2.020.534)	(1.889.021)
Imputación de subvenciones de inmovilizado no financiero y otras	14	887.443	926.111
Deterioro y resultado por enajenaciones del inmovilizado		-	96
Deterioro y pérdidas		-	96
Otros resultados		(7.035)	35.117
<b>Resultado de explotación</b>		<b>5.762.112</b>	<b>9.223.954</b>
Ingresos financieros		464.196	573.151
De valores negociables y otros instrumentos financieros	9	464.196	360.738
De empresas del grupo y asociadas	19	462.493	351.612
De terceros		1.703	9.126
Incorporación al activo de gastos financieros	6	-	212.413
Gastos financieros	15	(5.728.198)	(4.339.987)
Por deudas con terceros		(5.728.198)	(4.339.987)
Diferencias de cambio		(10.909)	-
<b>Resultado financiero</b>		<b>(5.274.911)</b>	<b>(3.766.836)</b>
<b>Resultado antes de impuestos</b>		<b>487.201</b>	<b>5.457.118</b>
Impuesto sobre beneficios	16 (c)	(119.573)	(1.366.968)
<b>Resultado del ejercicio – Beneficios / (Pérdidas)</b>		<b>367.628</b>	<b>4.090.150</b>

Las Notas adjuntas forman parte integrante de la cuenta de pérdidas y ganancias correspondiente al ejercicio anual terminado el 31 de diciembre de 2022.

Estado de Ingresos y Gastos Reconocidos correspondiente al ejercicio anual terminado el 31 de diciembre de 2022

(Expresados en euros)

ESTADO DE INGRESOS Y GASTOS RECONOCIDOS	31.12.2022	31.12.2021
<b>Resultado de la cuenta de pérdidas y ganancias</b>	<b>367.628</b>	<b>4.090.150</b>
Resultado de la cuenta de pérdidas y ganancias	367.628	4.090.150
<b>Ingresos y gastos imputados directamente al patrimonio neto (Nota 14)</b>		
Subvenciones, donaciones y legados	-	-
Efecto impositivo	-	-
<b>Total ingresos y gastos imputados directamente al patrimonio neto</b>	<b>367.628</b>	<b>4.090.150</b>
<b>Transferencias a la cuenta de pérdidas y ganancias (Nota 14)</b>		
Subvenciones, donaciones y legados	(887.443)	(926.111)
Efecto impositivo	221.861	231.527
<b>Total transferencias a la cuenta de pérdidas y ganancias</b>	<b>(665.582)</b>	<b>(694.584)</b>
<b>Total de ingresos y gastos reconocidos</b>	<b>(297.954)</b>	<b>3.395.566</b>



Estado de Cambios en el Patrimonio Neto correspondiente al ejercicio anual terminado el 31 de diciembre de 2022

(Expresados en euros)

ESTADO DE CAMBIOS EN EL PATRIMONIO NETO	Capital	Prima de emisión	Reservas Legal	Reservas Voluntarias	Acciones y participaciones propias	Resultados negativos de ejercicios anteriores	Resultado del ejercicio	Subvenciones, donaciones y legados	Total
Saldo al 1 de enero de 2021	25.710.333	4.686.667	738.075	965.504	(120.864)	(1.506.485)	1.760.685	12.141.283	44.375.198
Acciones propias vendidas	-	-	-	108.835	(111.792)	-	-	-	(2.957)
Ingresos y Gastos reconocidos	-	-	-	-	-	-	4.090.150	(694.584)	3.395.566
Distribución de beneficios	-	-	176.069	78.131	-	1.506.485	(1.760.685)	-	-
Saldo al 31 de diciembre de 2021	25.710.333	4.686.667	914.144	1.152.470	(232.656)	-	4.090.150	11.446.699	47.767.807
Saldo al 1 de enero de 2022	25.710.333	4.686.667	914.144	1.152.470	(232.656)	-	4.090.150	11.446.699	47.767.807
Acciones propias vendidas	-	-	-	(32.495)	16.813	-	-	-	(15.682)
Ingresos y Gastos reconocidos	-	-	-	-	-	-	367.628	(665.582)	(297.954)
Distribución de beneficios	-	-	409.015	3.681.135	-	-	(4.090.150)	-	-
Saldo al 31 de diciembre de 2022	25.710.333	4.686.667	1.323.159	4.801.110	(215.843)	-	367.628	10.781.117	47.454.171



Estado de Flujos de Efectivo correspondiente al ejercicio anual terminado el  
31 de diciembre de 2022

(Expresados en euros)

ESTADO DE FLUJOS DE EFECTIVO	Nota	31.12.2022	31.12.2021
<b>Flujos de efectivo de las actividades de explotación</b>			
Resultado del ejercicio antes de impuestos		487.201	5.457.118
<b>Ajustes del resultado</b>		<b>6.397.093</b>	<b>4.729.650</b>
Amortización del inmovilizado (+)	5 y 6	2.020.534	1.889.021
Correcciones valorativas por deterioro (+/-)		-	(96)
Imputación de subvenciones (-)	14	(887.443)	(926.111)
Ingresos financieros (-)		(464.196)	(573.151)
Gastos financieros (+)	15	5.728.198	4.339.987
<b>Cambios en el capital corriente</b>		<b>(781.779)</b>	<b>(4.942.578)</b>
Existencias (+/-)	11	(9.619.757)	(3.552.125)
Deudores y otras cuentas a cobrar (+/-)	12	(832.068)	(3.770.755)
Otros activos corrientes (+/-)		(27.050)	(141.617)
Acreedores y otras cuentas a pagar (+/-)		9.697.096	2.521.919
<b>Otros flujos de efectivo de las actividades de explotación</b>		<b>(5.459.123)</b>	<b>(3.923.884)</b>
Pagos de intereses (-)		(5.138.514)	(3.481.138)
Cobros de intereses (+)		1.703	7.650
Cobros (pagos) por impuesto sobre beneficios (-/+)		(322.312)	(450.396)
<b>Flujos de efectivo de las actividades de explotación</b>		<b>643.392</b>	<b>1.320.306</b>
<b>Flujos de efectivo de las actividades de inversión</b>			
<b>Cobros (pagos) por inversiones (-)</b>		<b>(9.831.600)</b>	<b>(12.328.516)</b>
Inmovilizado intangible	5	(153.316)	(146.810)
Inmovilizado material	6	(2.365.561)	(6.357.635)
Empresas del grupo y asociadas	8	(7.475.372)	(5.689.309)
Otros activos financieros	9	162.649	(134.762)
<b>Flujos de efectivo de las actividades de inversión</b>		<b>(9.831.600)</b>	<b>(12.328.516)</b>
<b>Flujos de efectivo de las actividades de financiación</b>			
<b>Cobros y pagos por instrumentos de patrimonio</b>		<b>(15.682)</b>	<b>-</b>
Enajenación de instrumentos de patrimonio	13	(15.682)	-
<b>Cobros y pagos por instrumentos de pasivo financiero</b>		<b>7.582.735</b>	<b>15.093.748</b>
a) Emisión			
Obligaciones y otros valores negociables (+)	15	-	29.289.891
Deudas con entidades de crédito (+)	15	14.779.654	825.000
Deudas con empresas del grupo y asociadas (+)	8 (a) y 19	486.438	-
b) Devolución y amortización de	15		
Deudas con empresas del grupo y asociadas (-)		-	(2.990)
Deudas con entidades de crédito (-)		(1.899.296)	(2.430.714)
Otras deudas (-)		(5.784.061)	(12.587.439)
<b>Flujos de efectivo de las actividades de financiación</b>		<b>7.567.053</b>	<b>15.093.748</b>
<b>Aumento/(disminución) neta del efectivo o equivalentes</b>		<b>(1.621.155)</b>	<b>4.085.538</b>
<b>Efectivo o equivalentes al comienzo del ejercicio</b>		<b>5.155.826</b>	<b>1.070.288</b>
<b>Efectivo o equivalentes al final de ejercicio</b>		<b>3.534.671</b>	<b>5.155.826</b>

Las Notas adjuntas forman parte integrante del estado de flujos de efectivo correspondiente al ejercicio anual terminado el 31 de diciembre de 2022.

## ASTURIANA DE LAMINADOS, S.A.

## Memoria de las Cuentas Anuales

(1) Información general y actividad de la Sociedad

Asturiana de Laminados, S.A. (en adelante, "la Sociedad") se constituyó en Oviedo el 26 de mayo de 2006 como Sociedad Anónima, por un periodo de tiempo indefinido ante el notario Manuel Rodríguez de la Paz Guijarro. La Sociedad se encuentra inscrita en el Registro Mercantil de Asturias en el Tomo 3.478, Folio 70, Hoja AS-34460, Inscripción 1ª y tiene su domicilio social en Polígono Industrial de Villallana, num. 1, 33695 Pola de Lena, Asturias.

El objeto social principal de la Sociedad, de acuerdo con sus estatutos, es el siguiente:

- Diseño, fundición o fusión, ensamblado, lacado, anodizado, patinado, mecanizado y comercialización de perfiles, chapas, bobinas o cualquier otro elemento de productos metálicos.
- Fundición o fusión de zinc u otros metales y cualquier tratamiento industrial de los mismos.
- Diseño, fabricación, comercialización y gestión logística de accesorios, componentes metálicos y no metálicos y otros productos destinados a los sectores de la construcción, el transporte y la industria en general.
- La realización de actividades de transporte y reparto de mercancías de todas clases y la mediación como agencia de transporte para la contratación de este servicio con terceros.

Su actividad principal consiste en transformar lingotes de zinc en bobinas y chapas de distintos tamaños y grosores en función de los pedidos de los clientes.

Al 31 de diciembre de 2022, Asturiana de Laminados, S.A. no forma ni formaba unidad de decisión según lo dispuesto en la Norma 13ª de las Normas de Elaboración de Cuentas Anuales con otras sociedades domiciliadas en España.

Tal y como se describe en la Nota 8 (a), la Sociedad posee participaciones en sociedades dependientes. No obstante, la Sociedad no presenta cuentas anuales consolidadas porque el subgrupo está integrado en el grupo Laminados del Principado, S.A. español superior según lo dispuesto en el apartado 2º del artículo 43 del Código de Comercio. El domicilio fiscal y social de Laminados del Principado, S.A. es Polígono Industrial de Villallana-Lena 33695, Asturias.

Los Administradores de Laminados del Principado, S.A. han formulado el 30 de marzo de 2023 las cuentas anuales consolidadas del ejercicio 2022, que muestran unas pérdidas consolidadas de 1.722.424 euros y un patrimonio neto consolidado de 54.842.627 euros (beneficio de 3.493.447 euros y un patrimonio neto consolidado de 52.550.132 euros en 2021). Las cuentas anuales consolidadas serán depositadas en el Registro Mercantil de Asturias.

La Sociedad ha desarrollado en los años precedentes un importante esfuerzo inversor que le ha llevado a contar en la actualidad con la planta más moderna de producción de zinc laminado a nivel mundial, disponiendo de maquinaria de última generación, que le permite tener un alto grado de flexibilidad productiva que unida a la alta calidad de sus productos y sus reducidos tiempos productivos permiten a la Sociedad situarse a nivel mundial, como tercer productor por toneladas puestas en el mercado y primero por gama de productos.

(Continúa)

ASTURIANA DE LAMINADOS, S.A.

Memoria de las Cuentas Anuales

(2) Bases de presentación de las cuentas anuales(a) Imagen fiel

Las Cuentas Anuales del ejercicio 2022 se han preparado a partir de los registros contables de la Sociedad de acuerdo con la legislación mercantil vigente y con las normas establecidas en el Plan General de Contabilidad, con el objeto de mostrar la imagen fiel del patrimonio y de la situación financiera al 31 de diciembre de 2022 y de los resultados de sus operaciones, de los cambios en el patrimonio neto y de los flujos de efectivo correspondientes al ejercicio anual terminado en dicha fecha.

Los Administradores de la Sociedad estiman que las cuentas anuales del ejercicio 2022, que han sido formuladas el 30 de marzo de 2023, serán aprobadas por la Junta General de Accionistas sin modificación alguna.

(b) Comparación de la información

Las Cuentas Anuales presentan a efectos comparativos, con cada una de las partidas del balance, de la cuenta de pérdidas y ganancias, del estado de cambios en el patrimonio neto, del estado de flujos de efectivo y de la memoria además de las cifras del ejercicio 2022, las correspondientes al ejercicio anterior, que formaban parte de las cuentas anuales del ejercicio 2021 aprobadas por la Junta General de Accionistas con fecha 22 de junio de 2022.

(c) Moneda funcional y moneda de presentación

Las cuentas anuales se presentan en euros, que es la moneda funcional y de presentación de la Sociedad.

(d) Principios contables aplicados

Los Administradores de la Sociedad han formulado estas cuentas anuales teniendo en consideración la totalidad de los principios y normas contables de aplicación obligatoria que tienen un efecto significativo en dichas cuentas anuales. No existe ningún principio contable que siendo obligatorio, haya dejado de aplicarse. Adicionalmente, no se han aplicado principios contables no obligatorios.

(e) Aspectos críticos de la valoración y estimación de la incertidumbre

La información contenida en las cuentas anuales es responsabilidad de los Administradores de la Sociedad.

En las cuentas anuales adjuntas se han utilizado estimaciones realizadas por los Administradores de la Sociedad para valorar algunos de los activos, pasivos, ingresos, gastos y compromisos que figuran registrados en ellas. Básicamente estas estimaciones se refieren a:

- La evaluación de posibles pérdidas por deterioro en el inmovilizado material e intangible.
- La evaluación de pérdidas por deterioro de inversiones en empresas del grupo y asociadas.
- La corrección valorativa de las existencias en función del valor de realización esperado de las mismas.

(Continúa)



ASTURIANA DE LAMINADOS, S.A.

Memoria de las Cuentas Anuales

A pesar de que estas estimaciones se han realizado sobre la base de la mejor información disponible al 31 de diciembre de 2022, es posible que acontecimientos que puedan tener lugar en el futuro obliguen a modificarlas (al alza o a la baja) en los próximos ejercicios, lo que se realizaría, en caso de ser preciso, conforme a lo establecido en el Plan General Contable, es decir, de forma prospectiva, reconociendo los efectos del cambio de estimación en la correspondiente cuenta de pérdidas y ganancias.

(3) Distribución de resultados

El Consejo de Administración de la Sociedad propondrá a la Junta General de Accionistas la aprobación de la siguiente distribución del beneficio del ejercicio:

Euros	2022
<b>Base de Reparto</b>	
Resultado del ejercicio (Beneficio)	367.627,72
<b>Aplicación</b>	
Reserva Legal	36.762,77
Reservas voluntarias	330.864,95
	<b>367.627,72</b>

La distribución del resultado del ejercicio 2021, que ascendió a un beneficio de 4.090.149,86 euros, se destinó a reserva legal un importe 490.014,99 euros y a reservas voluntarias por importe de 3.681.134,87 euros. Dicha distribución fue aprobada por la Junta General de Accionistas de fecha 22 de junio de 2022.

Al 31 de diciembre de 2022 y al 31 de diciembre de 2021 existen ciertas limitaciones al reparto de dividendos, puesto que no se deben distribuir dividendos que reduzcan el saldo de las reservas a un importe inferior al equivalente a los gastos de investigación y desarrollo pendientes de amortizar (714.780 euros al 31 de diciembre de 2022 y 850.213 euros al 31 de diciembre de 2021).

Dentro de las condiciones establecidas en el Folleto de emisión de obligaciones (véase Nota 15) se establece una limitación al reparto de dividendos. En tanto la emisión de obligaciones no haya quedado totalmente cancelada, la Sociedad únicamente podrá distribuir dividendos a los accionistas siempre y cuando el Ratio de Deuda Financiera Neta/EBITDA del emisor sea inferior a 2,5 y no hayan tenido lugar ninguno de los supuestos de amortización anticipada así como ningún incumplimiento por parte de la Sociedad de las obligaciones descritas en el apartado 8.11 del documento base informativo de incorporación de valores al MARF (véase Nota 15). Al 31 de diciembre de 2022 y al 31 de diciembre de 2021 existe limitación al reparto del dividendo vinculado al Ratio anterior.

Adicionalmente, el folleto de emisión de obligaciones establece que el dividendo máximo a pagar será del 50% del Beneficio Neto.

Los beneficios imputados directamente al patrimonio neto no pueden ser objetos de distribución, ni directa ni indirectamente.

(Continúa)

## ASTURIANA DE LAMINADOS, S.A.

## Memoria de las Cuentas Anuales

(4) Normas de valoración

Las principales normas de valoración utilizadas por la Sociedad en la elaboración de las cuentas anuales al ejercicio 2022, de acuerdo con las establecidas en el Plan General de Contabilidad, han sido las siguientes:

(a) Inmovilizado intangible

Los activos incluidos en el inmovilizado intangible figuran contabilizados a su precio de adquisición o a su coste de producción, siguiendo los mismos principios que los establecidos en la determinación del coste de producción de las existencias. La capitalización del coste de producción se realiza a través del epígrafe "Trabajos realizados por la empresa para su activo" de la cuenta de pérdidas y ganancias. El inmovilizado intangible se presenta en el balance por su valor de coste minorado en el importe de las amortizaciones y correcciones valorativas por deterioro acumuladas.

Los anticipos a cuenta de inmovilizado se reconocen inicialmente por su coste. En ejercicios posteriores y siempre que el periodo que medie entre el pago y la recepción del activo exceda de un año, los anticipos devengan intereses al tipo incremental del proveedor.

(i) Gastos de Investigación y Desarrollo

Se contabilizan en el activo del balance cuando se incurren, por su precio de adquisición o coste de producción siempre que existan motivos fundados acerca del éxito técnico y la rentabilidad económico-comercial de un proyecto. Los gastos de investigación se amortizan linealmente desde la fecha de activación y los gastos de desarrollo se amortizan linealmente desde la fecha de terminación de los proyectos, ambos en un periodo de cinco años. La Sociedad procede a capitalizar los gastos de desarrollo incurridos en un proyecto específico e individualizado que cumplen las siguientes condiciones:

- Se puede valorar de forma fiable el desembolso atribuible a la realización del proyecto.
- La asignación, imputación y distribución temporal de los costes del proyecto están claramente establecidas.
- Existen motivos fundados de éxito técnico en la realización del proyecto, tanto para el caso de explotación directa, como para el de la venta a un tercero del resultado del proyecto una vez concluido, si existe mercado.
- La rentabilidad económico-comercial del proyecto está razonablemente asegurada.
- La financiación para completar la realización del mismo, la disponibilidad de los adecuados recursos técnicos o de otro tipo para completar el proyecto y para utilizar o vender el activo intangible están razonablemente aseguradas.
- Existe una intención de completar el activo intangible, para usarlo o venderlo.

Si existen dudas razonables sobre el éxito técnico o la rentabilidad económica del proyecto, los importes registrados en el activo, se imputan directamente a pérdidas del ejercicio.

En el momento de la inscripción en el correspondiente Registro Público, los gastos de desarrollo se reclasifican a la partida de Patentes, licencias, marcas y similares.

(Continúa)

## ASTURIANA DE LAMINADOS, S.A.

## Memoria de las Cuentas Anuales

*(ii) Patentes, licencias y marcas (propiedad industrial)*

En esta cuenta se registran los importes satisfechos por la adquisición de la propiedad o el derecho de uso de las diferentes manifestaciones de la misma, o por los gastos incurridos con motivo del registro de la desarrollada por la Sociedad y se amortiza linealmente en cinco años.

*(iii) Aplicaciones informáticas*

La Sociedad registra en esta cuenta los costes incurridos en la adquisición y desarrollo de programas de ordenadores, incluidos los costes de desarrollo de las páginas web (los cuales se reconocen en la medida en que cumplen las condiciones expuestas en los gastos de desarrollo). Los costes de mantenimiento de las aplicaciones informáticas se registran en la cuenta de pérdidas y ganancias del ejercicio en que se incurren. La amortización de las aplicaciones informáticas se realiza aplicando el método lineal durante un periodo de seis años.

*(b) Inmovilizado material*

El inmovilizado material se valora inicialmente por su precio de adquisición o coste de producción, siguiendo los mismos principios que los establecidos en la determinación del coste de producción de existencias. Posteriormente se minorará por la correspondiente amortización acumulada y las correcciones valorativas por deterioro acumuladas, si las hubiera, conforme al criterio mencionado en esta misma nota.

Los anticipos a cuenta de inmovilizado se reconocen inicialmente por su coste. En ejercicios posteriores y siempre que el periodo que medie entre el pago y la recepción del activo exceda de un año, los anticipos devengan intereses al tipo incremental del proveedor.

Los gastos de conservación y mantenimiento de los diferentes elementos que componen el inmovilizado material se imputan a la cuenta de pérdidas y ganancias del ejercicio en que se incurren. Por el contrario, los importes invertidos en mejoras que contribuyen a aumentar la capacidad o eficiencia o a alargar la vida útil de dichos bienes se registran como mayor coste de los mismos. Las sustituciones o renovaciones de elementos del inmovilizado material se contabilizan como activo, con el consiguiente retiro contable de los elementos sustituidos o renovados.

Para aquellos inmovilizados que necesitan un periodo de tiempo superior a un año para estar en condiciones de uso, los costes capitalizados incluyen los gastos financieros que se hayan devengado antes de la puesta en condiciones de funcionamiento del bien y que hayan sido girados por el proveedor o correspondan a préstamos u otro tipo de financiación ajena, específica o genérica, directamente atribuible a la adquisición o fabricación del mismo.

Las sustituciones de elementos del inmovilizado material susceptibles de capitalización suponen la reducción del valor contable de los elementos sustituidos. En aquellos casos en los que el coste de los elementos sustituidos no haya sido amortizado de forma independiente y no fuese practicable determinar el valor contable de los mismos, se utiliza el coste de la sustitución como indicativo del coste de los elementos en el momento de su adquisición o construcción.

Los trabajos que la Sociedad realiza para su propio inmovilizado se registran al coste acumulado que resulta de añadir básicamente a los costes externos los costes internos, determinados en función de los consumos propios de materiales, la mano de obra directa incurrida y los gastos generales de fabricación calculados según tasas de absorción similares a las aplicadas a efectos de la valoración de existencia. La capitalización de estos costes se realiza a través del epígrafe "Trabajos realizados por la empresa para su activo" de la cuenta de pérdidas y ganancias.

(Continúa)

## ASTURIANA DE LAMINADOS, S.A.

## Memoria de las Cuentas Anuales

La Sociedad amortiza el inmovilizado material siguiendo el método lineal a lo largo de la vida útil estimada de los elementos o aplica, para ciertos elementos, porcentajes de amortización calculados en función de la producción real frente a la total estimada para dichos bienes.

En el caso de los elementos amortizados siguiendo el método lineal, este se aplica según el siguiente detalle:

Naturaleza de los Bienes	Años de Vida útil estimada
Construcciones	68
Prensas y equipos auxiliares	18
Uillaje	8
Otras instalaciones	18
Mobiliario	20
Equipos para procesos de información	8
Otro inmovilizado material	20

Por otra parte, la amortización de la maquinaria se realiza en función de las toneladas producidas.

Con cierta periodicidad, se procede a revisar la vida útil estimada de los elementos del inmovilizado material, de cara a detectar cambios significativos en las mismas, que, en el caso de producirse, se ajustan mediante la correspondiente corrección del cargo a la cuenta de pérdidas y ganancias de ejercicios futuros, en concepto de su amortización, en virtud de las nuevas vidas útiles.

(c) Deterioro del valor de activos intangibles o materiales

La Sociedad sigue el criterio de evaluar la existencia de indicios que pudieran poner de manifiesto el potencial deterioro de valor de los activos no financieros sujetos a amortización o depreciación, al objeto de comprobar si el valor contable de los mencionados activos excede de su valor recuperable, entendido como el mayor entre el valor razonable, menos costes de venta y su valor en uso.

El valor recuperable se debe calcular para un activo individual, a menos que el activo no genere entradas de efectivo que sean, en buena medida, independientes de las correspondientes a otros activos o grupos de activos. Si este es el caso, el importe recuperable se determina para la unidad generadora de efectivo a la que pertenece.

Las correcciones valorativas por deterioro de los elementos del inmovilizado, así como su revisión, cuando las circunstancias que lo motivaron hubieran dejado de existir, se reconocerán como un gasto o un ingreso, respectivamente, en la cuenta de pérdidas y ganancias.

No obstante, la reversión de la pérdida no puede aumentar el valor contable del activo por encima del valor contable que hubiera tenido, neto de amortizaciones, si no se hubiera registrado el deterioro.

(d) Arrendamientos

Los arrendamientos se clasifican como arrendamientos financieros siempre que de las condiciones de los mismos se deduzca que se transfieren al arrendatario sustancialmente los riesgos y beneficios inherentes a la propiedad del activo objeto del contrato. Los demás arrendamientos se clasifican como arrendamientos operativos.

(Continúa)

ASTURIANA DE LAMINADOS, S.A.

Memoria de las Cuentas Anuales

(i) Arrendamientos financieros

Al comienzo del plazo del arrendamiento, la Sociedad reconoce un activo y un pasivo por el menor del valor razonable del bien arrendado o el valor actual de los pagos mínimos del arrendamiento. Los costes directos iniciales se incluyen como mayor valor del activo. Los pagos mínimos se dividen entre la carga financiera y la reducción de la deuda pendiente de pago. Los gastos financieros se imputan a la cuenta de pérdidas y ganancias, mediante la aplicación del método del tipo de interés efectivo.

Las cuotas de arrendamiento contingente se registran como gasto cuando es probable que se vaya a incurrir en las mismas.

Los principios contables que se aplican a los activos utilizados por la Sociedad en virtud de la suscripción de contratos de arrendamiento clasificados como financieros son los mismos que los que se desarrollan en el apartado a) y b). No obstante, si no existe una seguridad razonable de que la Sociedad va a obtener la propiedad al final del plazo de arrendamiento de los activos, éstos se amortizan durante el menor de la vida útil o el plazo del mismo.

(ii) Arrendamientos operativos

Las cuotas derivadas de los arrendamientos operativos, netas de los incentivos recibidos, se reconocen como gasto de forma lineal durante el plazo del arrendamiento excepto que resulte más representativa otra base sistemática de reparto por reflejar más adecuadamente el patrón temporal de los beneficios del arrendamiento.

Las cuotas de arrendamiento contingente se registran como gasto cuando es probable que se vaya a incurrir en las mismas.

(iii) Operaciones de venta con arrendamiento posterior

Las operaciones de venta de activos conectadas a operaciones de arrendamiento posterior que reúnen las condiciones propias de un arrendamiento financiero, se consideran operaciones de financiación, por lo que no se modifica la naturaleza del activo y no se reconoce ningún resultado.

(e) Instrumentos financieros

Las normas de valoración aplicable a los Instrumentos Financieros se describen a continuación:

(i) Reconocimiento y clasificación de instrumentos financieros

La Sociedad clasifica los instrumentos financieros en el momento de su reconocimiento inicial como un activo financiero, un pasivo financiero o un instrumento de patrimonio, de conformidad con el fondo económico del acuerdo contractual y con las definiciones de activo financiero, pasivo financiero o de instrumento de patrimonio.

La Sociedad reconoce un instrumento financiero cuando se convierte en una parte obligada del contrato o negocio jurídico conforme a las disposiciones del mismo.

Los instrumentos de deuda se reconocen desde la fecha que surge el derecho legal a recibir, o la obligación legal de pagar, efectivo. Los pasivos financieros, se reconocen en la fecha de contratación.

(Continúa)

## ASTURIANA DE LAMINADOS, S.A.

## Memoria de las Cuentas Anuales

A efectos de su valoración, la Sociedad clasifica los instrumentos financieros en las categorías de activos y pasivos financieros a valor razonable con cambios en la cuenta de pérdidas y ganancias, activos y pasivos financieros valorados a coste amortizado, activos financieros valorados a valor razonable con cambios en el patrimonio neto y activos financieros valorados a coste.

La Sociedad clasifica un activo o pasivo financiero como mantenido para negociar si:

- Se origina, adquiere o se emite o asume principalmente con el objeto de venderlo o volver a comprarlo en el corto plazo;
- En el reconocimiento inicial forma parte de una cartera de instrumentos financieros identificados y gestionados conjuntamente, de la que existan evidencias de actuaciones recientes para obtener ganancias en el corto plazo;
- Es un instrumento financiero derivado, excepto un derivado que haya sido designado como instrumento de cobertura y no sea un contrato de garantía financiera o
- Es una obligación que la Sociedad en una posición corta tiene de entregar activos financieros que le han sido prestados.

La Sociedad clasifica un activo financiero a coste amortizado, incluso cuando está admitido a negociación, si se mantiene en el marco de un modelo de negocio cuyo objetivo es mantener la inversión para percibir los flujos de efectivo derivados de la ejecución del contrato y las condiciones contractuales del activo financiero dan lugar, en fechas especificadas, a flujos de efectivo que son únicamente pagos de principal e intereses sobre el importe del principal pendiente (UPPI).

La Sociedad clasifica un activo financiero a valor razonable con cambios en el patrimonio neto, si se mantiene en el marco de un modelo de negocio cuyo objetivo se alcanza obteniendo flujos de efectivo contractuales y vendiendo activos financieros y las condiciones contractuales del activo financiero dan lugar, en fechas especificadas, a flujos de efectivo que son únicamente pagos de principal e intereses.

La Sociedad designa en el momento del reconocimiento inicial, instrumentos de patrimonio, que no se mantienen para negociar, ni deban valorarse a coste, como valorados a valor razonable con cambios en el patrimonio neto.

En todo caso, la Sociedad clasifica los siguientes activos financieros a coste:

- a) Las inversiones en el patrimonio de empresas del grupo, multigrupo y asociadas.
- b) Las inversiones en instrumentos de patrimonio cuyo valor razonable no pueda determinarse por referencia a un precio cotizado en un mercado activo para un instrumento idéntico, o no pueda estimarse con fiabilidad.
- c) Cualquier otro activo financiero que inicialmente procediese clasificar en la cartera de valor razonable con cambios en la cuenta de pérdidas y ganancias cuando no sea posible obtener una estimación fiable de su valor razonable.

La Sociedad designa un pasivo financiero en el momento inicial a valor razonable con cambios en la cuenta de pérdidas y ganancias, si al hacerlo así elimina o reduce significativamente alguna incoherencia o asimetría contable en la valoración o en el reconocimiento. La Sociedad clasifica, el resto de pasivos financieros como pasivos financieros a coste amortizado.

(Continúa)

## ASTURIANA DE LAMINADOS, S.A.

## Memoria de las Cuentas Anuales

*(ii) Principios de compensación*

Un activo financiero y un pasivo financiero son objeto de compensación sólo cuando la Sociedad tiene el derecho exigible de compensar los importes reconocidos y tiene la intención de liquidar la cantidad neta o de realizar el activo y cancelar el pasivo simultáneamente.

*(iii) Activos y pasivos financieros a coste amortizado*

Los activos y pasivos financieros a coste amortizado se reconocen inicialmente por su valor razonable, más o menos los costes de transacción incurridos y se valoran posteriormente al coste amortizado, utilizando el método del tipo de interés efectivo. El tipo de interés efectivo es el tipo de actualización que iguala el valor en libros de un instrumento financiero con los flujos de efectivo estimados a lo largo de la vida esperada del instrumento, a partir de sus condiciones contractuales y para los activos financieros sin considerar las pérdidas crediticias futuras, excepto para aquellos adquiridos u originados con pérdidas incurridas, para los que se utiliza el tipo de interés efectivo ajustado por el riesgo de crédito, es decir, considerando las pérdidas crediticias incurridas en el momento de la adquisición u origen.

*(iv) Activos financieros a valor razonable con cambios en el patrimonio neto*

Los activos financieros a valor razonable con cambios en el patrimonio neto se reconocen inicialmente al valor razonable más los costes de transacción directamente atribuibles a la compra.

Con posterioridad al reconocimiento inicial, los activos financieros clasificados en esta categoría se valoran a valor razonable, reconociendo la pérdida o ganancia en ingresos y gastos reconocidos del patrimonio neto. Los importes reconocidos en el patrimonio neto se reconocen en resultados en el momento en el que tiene lugar la baja de los activos financieros y en su caso, por la pérdida por deterioro. No obstante, los intereses calculados por el método de tipo de interés efectivo se reconocen en resultados.

*(v) Activos y pasivos financieros valorados a coste*

Las inversiones en instrumentos de patrimonio cuyo valor razonable no puede ser estimado con fiabilidad y los instrumentos derivados que están vinculados a los mismos y que deben ser liquidados por entrega de dichos instrumentos de patrimonio no cotizados, se valoran al coste. No obstante, si la Sociedad puede disponer en cualquier momento de una valoración fiable del activo o pasivo financiero de forma continua, éstos se reconocen en dicho momento a valor razonable, registrando los beneficios o pérdidas en función de la clasificación de los mismos.

La Sociedad valora las inversiones incluidas en esta categoría al coste, que equivale al valor razonable de la contraprestación entregada o recibida, más o menos los costes de transacción que les sean directamente atribuibles y menos, en su caso, el importe acumulado de las correcciones valorativas por deterioro. Asimismo forman parte de la valoración inicial de los instrumentos de patrimonio, el importe de los derechos preferentes de suscripción y similares adquiridos.

(Continúa)

ASTURIANA DE LAMINADOS, S.A.

Memoria de las Cuentas Anuales

(vi) Inversiones en empresas del grupo, asociadas y multigrupo

Las inversiones en empresas del grupo, asociadas y multigrupo se reconocen inicialmente al coste, que equivale al valor razonable de la contraprestación entregada, incluyendo para las inversiones en asociadas y multigrupo los costes de transacción incurridos y se valoran posteriormente al coste, menos el importe acumulado de las correcciones valorativas por deterioro.

(vii) Intereses y dividendos

Los dividendos se reconocen como ingresos en la Cuenta de pérdidas y ganancias cuando la participada o cualquier sociedad del Grupo participada por esta última han generado beneficios por un importe superior a los fondos propios que se distribuyen.

Asimismo, cuando los dividendos distribuidos proceden inequívocamente de resultados generados con anterioridad a la fecha de adquisición, no se reconocen como ingresos, sino que minoran el valor contable de la inversión.

El juicio sobre si se han generado beneficios por la participada se realizará atendiendo exclusivamente a los beneficios contabilizados en la cuenta de pérdidas y ganancias individual desde la fecha de adquisición, salvo que de forma indubitada el reparto con cargo a dichos beneficios deba calificarse como una recuperación de la inversión desde la perspectiva de la entidad que recibe el dividendo.

Los intereses se reconocen utilizando el método del tipo de interés efectivo y los dividendos cuando se declare el derecho a recibirlos.

(viii) Bajas de activos financieros

La Sociedad aplica los criterios de baja de activos financieros a una parte de un activo financiero o a una parte de un grupo de activos financieros similares o a un activo financiero o a un grupo de activos financieros similares.

Los activos financieros se dan de baja contable cuando los derechos a recibir flujos de efectivo relacionados con los mismos han vencido o se han transferido y la Sociedad ha traspasado sustancialmente los riesgos y beneficios derivados de su titularidad. Asimismo, la baja de activos financieros en aquellas circunstancias en las que la Sociedad retiene los derechos contractuales a recibir los flujos de efectivo, sólo se produce cuando se han asumido obligaciones contractuales que determinan el pago de dichos flujos a uno o más perceptores.

La baja de un activo financiero en su totalidad implica el reconocimiento de resultados por la diferencia existente entre su valor contable y la suma de la contraprestación recibida, neta de gastos de la transacción, incluyéndose los activos obtenidos o pasivos asumidos.

(ix) Deterioro de valor de activos financieros

Un activo financiero o grupo de activos financieros está deteriorado y se ha producido una pérdida por deterioro, si existe evidencia objetiva del deterioro como resultado de uno o más eventos que han ocurrido después del reconocimiento inicial del activo y ese evento o eventos causantes de la pérdida tienen un impacto sobre los flujos de efectivo futuros estimados del activo o grupo de activos financieros, que puede ser estimado con fiabilidad.



(Continúa)



## ASTURIANA DE LAMINADOS, S.A.

## Memoria de las Cuentas Anuales

La Sociedad sigue el criterio de registrar las oportunas correcciones valorativas por deterioro de los activos financieros a coste amortizado, cuando se ha producido una reducción o retraso en los flujos de efectivo estimados futuros, motivados por la insolvencia del deudor.

Asimismo en el caso de instrumentos de patrimonio, existe deterioro de valor cuando se produce la falta de recuperabilidad del valor en libros del activo por un descenso prolongado o significativo en su valor razonable.

(x) Fianzas

Las fianzas entregadas como consecuencia de los contratos de suministro, se valoran siguiendo los criterios expuestos para los activos financieros.

(xi) Bajas y modificaciones de pasivos financieros

La Sociedad da de baja un pasivo financiero o una parte del mismo cuando ha cumplido con la obligación contenida en el pasivo o bien está legalmente dispensada de la responsabilidad principal contenida en el pasivo ya sea en virtud de un proceso judicial o por el acreedor.

El intercambio de instrumentos de deuda entre la Sociedad y la contraparte o las modificaciones sustanciales de los pasivos inicialmente reconocidos, se contabilizan como una cancelación del pasivo financiero original y el reconocimiento de un nuevo pasivo financiero, siempre que los instrumentos tengan condiciones sustancialmente diferentes.

(f) Existencias

Las existencias se valoran a su precio de adquisición, coste de producción o valor neto realizable, el menor. Los descuentos comerciales, las rebajas obtenidas, otras partidas similares y los intereses incorporados al nominal de los débitos se deducen en la determinación del precio de adquisición.

Las devoluciones de ventas se incorporan por el precio de adquisición o coste de producción que les correspondió de acuerdo con el método coste medio ponderado, salvo que su valor neto de realización fuera menor, en cuyo caso se registran por dicho importe.

El coste de producción incluye los costes de materiales directos y, en su caso, los costes de mano de obra directa y los gastos generales de fabricación.

En la asignación de valor a sus inventarios la Sociedad utiliza el método del coste medio ponderado.

La Sociedad efectúa las oportunas correcciones valorativas, reconociéndolas como un gasto en la cuenta de pérdidas y ganancias cuando el valor neto realizable de las existencias es inferior a su precio de adquisición (o a su coste de producción). A estos efectos se entiende por valor neto realizable:

- Para las materias primas y otros aprovisionamientos, su precio de reposición. La Sociedad no reconoce la corrección valorativa en aquellos casos en los que se espera que los productos terminados a los que se incorporan las materias primas y otros aprovisionamientos vayan a ser enajenados por un valor equivalente a su coste de producción o superior al mismo;
- Para las mercaderías y los productos terminados, su precio estimado de venta, menos los costes necesarios para la venta;

(Continúa)

## ASTURIANA DE LAMINADOS, S.A.

## Memoria de las Cuentas Anuales

- Para productos en curso, el precio estimado de venta de los productos terminados correspondientes, menos los costes estimados para finalizar su producción y los relacionados con su venta.

La corrección valorativa reconocida previamente se revierte contra resultados, si las circunstancias que causaron la rebaja del valor han dejado de existir o cuando existe una clara evidencia de un incremento del valor neto realizable como consecuencia de un cambio en las circunstancias económicas. La reversión de la corrección valorativa tiene como límite el menor del coste y el nuevo valor neto realizable de las existencias.

Las correcciones valorativas y reversiones por deterioro de valor de las existencias se reconocen contra los epígrafes Variación de existencias de productos terminados y en curso de fabricación y Aprovisionamientos, según el tipo de existencias.

La política de la Sociedad es dar cobertura, dentro de las pólizas de seguros contratadas, a los posibles riesgos a los que estarán expuestas sus existencias.

(g) Transacciones en moneda extranjera

La moneda funcional y de presentación de la Sociedad es el euro. Consecuentemente, las operaciones en otras divisas distintas del euro se consideran denominadas en moneda extranjera y se registrarán según los tipos de cambio vigentes en las fechas de las operaciones.

Al cierre de cada ejercicio los activos y pasivos monetarios denominados en moneda extranjera se convierten aplicando el tipo de cambio en la fecha del balance. Los beneficios o pérdidas puestos de manifiesto se imputan directamente a la cuenta de pérdidas y ganancias del ejercicio en que se producen.

(h) Impuesto sobre beneficios

El gasto o ingreso por impuesto sobre beneficios comprende la parte relativa al gasto o ingreso por el impuesto corriente y la parte correspondiente al gasto o ingreso por impuesto diferido.

El impuesto corriente es la cantidad que la Sociedad satisface como consecuencia de las liquidaciones fiscales del impuesto sobre beneficios relativas a un ejercicio. Las deducciones y otras ventajas fiscales en la cuota del impuesto, excluidas las retenciones y pagos a cuenta, así como las pérdidas fiscales compensables de ejercicios anteriores y aplicadas efectivamente en éste, dan lugar a un menor importe del impuesto corriente.

El gasto o el ingreso por impuesto diferido se corresponden con el reconocimiento y la cancelación de los activos y pasivos por impuesto diferido. Éstos incluyen las diferencias temporarias, que se identifican como aquellos importes que se prevén pagaderos o recuperables derivados de las diferencias entre los importes en libros de los activos y pasivos y su valor fiscal, así como las bases imponibles negativas pendientes de compensación y los créditos por deducciones fiscales pendientes de aplicación. Dichos importes se registran aplicando a la diferencia temporaria o crédito que corresponda el tipo de gravamen al que se espera recuperarlos o liquidarlos.

Se reconocen pasivos por impuestos diferidos para todas las diferencias temporarias imponibles, excepto aquellas derivadas del reconocimiento inicial de fondos de comercio o de otros activos y pasivos en una operación que no afecta a la base imponible ni al resultado contable y no es una combinación de negocios.

(Continúa)

## ASTURIANA DE LAMINADOS, S.A.

## Memoria de las Cuentas Anuales

Salvo prueba en contrario, no se considera probable que el la Sociedad disponga de ganancias fiscales futuras cuando se prevea que su recuperación futura se va a producir en un plazo superior a los diez años, contados desde la fecha de cierre del ejercicio. No obstante, se considera probable que la Sociedad dispone de ganancias fiscales suficientes para recuperar los activos por impuesto diferido siempre que existan diferencias temporarias imponibles cuya reversión se espere en el mismo ejercicio en el que se prevea que reviertan las diferencias temporarias deducibles o en ejercicios en los que una pérdida fiscal, surgida por una diferencia temporaria deducible, pueda ser compensada con ganancias anteriores o posteriores.

Los activos y pasivos por impuestos diferidos originados por operaciones con cargos o abonos directos en cuentas de patrimonio se contabilizan también con contrapartida en el patrimonio neto.

Las oportunidades de planificación fiscal, sólo se consideran en la evaluación de la recuperación de los activos por impuesto diferido, si la Sociedad tiene la intención de adoptarlas o es probable que las vaya a adoptar.

En cada cierre contable se reconsideran los activos por impuestos diferidos reconocidos y aquéllos que no haya reconocido anteriormente. En ese momento, la Sociedad dará de baja un activo reconocido previamente si ya no resulta probable su recuperación, o registrará cualquier activo no reconocido anteriormente siempre que resulte probable que la Sociedad disponga de ganancias fiscales futuras en cuantía suficiente que permitan su aplicación.

(i) Efectivo y otros activos líquidos equivalentes

El efectivo y otros activos líquidos equivalentes incluyen el efectivo en caja y los depósitos bancarios a la vista en entidades de crédito. También se incluyen bajo este concepto otras inversiones a corto plazo de gran liquidez siempre que sean fácilmente convertibles en importes determinados de efectivo y que están sujetas a un riesgo insignificante de cambios de valor. A estos efectos se incluyen las inversiones con vencimientos de menos de tres meses desde la fecha de adquisición.

(j) Ingresos por venta de bienes

La Sociedad se dedica a la fabricación y venta de bobinas de zinc. Aunque los productos se fabrican para los clientes, el ingreso se reconoce cuando se transfiere el control de los mismos y no a lo largo del tiempo, debido a que la Sociedad no tiene un derecho incondicional de cobro por la ejecución realizada al cierre de cada periodo.

La entrega se produce cuando los productos se han enviado al punto establecido, el riesgo de pérdida y obsolescencia se han transmitido al mismo y éste ha aceptado los productos de acuerdo con el contrato de venta, las cláusulas de aceptación han expirado o la Sociedad tiene evidencia objetiva que todos los criterios de aceptación se han cumplido.

Los clientes acuerdan con a la Sociedad un plazo de cobro habitual en el mercado. La Sociedad registra dichas ventas por el nominal, sin considerar el efecto financiero de las mismas, debido a que el efecto no es significativo.

La Sociedad concede a los clientes una garantía de producto estándar que se reconoce de acuerdo con lo indicado en la política contable de provisiones.

Una vez que el producto se ha entregado al cliente, se reconoce una cuenta a cobrar, en la medida en que en ese momento surge un derecho incondicional de cobro.

La Sociedad no tiene costes incrementales de obtención de contratos con clientes significativos.

(Continúa)

## ASTURIANA DE LAMINADOS, S.A.

## Memoria de las Cuentas Anuales

(k) Provisiones y contingencias

Los Administradores de la Sociedad en la formulación de las cuentas anuales diferencian entre:

(i) Provisiones

Saldos acreedores que cubren obligaciones actuales derivadas de sucesos pasados, cuya cancelación es probable que origine una salida de recursos, y se puede realizar una estimación fiable del importe de la obligación.

(ii) Pasivos contingentes

Obligaciones posibles surgidas como consecuencia de sucesos pasados, cuya materialización futura está condicionada a que ocurra, o no, uno o más eventos futuros independientes de la voluntad de la Sociedad.

Las cuentas anuales recogen todas las provisiones con respecto a las cuales se estima que la probabilidad de que se tenga que atender la obligación es mayor que de lo contrario. Los pasivos contingentes no se reconocen en las cuentas anuales, sino que se informa sobre los mismos en las notas de la Memoria.

Las provisiones se valoran por el valor actual de la mejor estimación posible del importe necesario para cancelar o transferir la obligación, teniendo en cuenta la información disponible sobre el suceso y sus consecuencias, y registrándose los ajustes que surjan por la actualización de dichas provisiones como un gasto financiero conforme se va devengando.

(l) Indemnizaciones por despido

De acuerdo con la legislación vigente, la Sociedad está obligada al pago de indemnizaciones a aquellos empleados con los que, bajo determinadas condiciones, rescinda sus relaciones laborales. Por tanto, las indemnizaciones por despido susceptibles de cuantificación razonable se registran como gasto en el ejercicio en el que se adopta la decisión del despido. En las cuentas anuales adjuntas no se ha registrado provisión alguna por este concepto, ya que no están previstas situaciones de esta naturaleza.

(m) Elementos patrimoniales de naturaleza medioambiental

Los gastos derivados de las actividades medioambientales se reconocen como "Otros gastos de explotación" en el ejercicio en el que se incurren.

Los elementos del inmovilizado material adquiridos con el objeto de ser utilizados de forma duradera en su actividad y cuya finalidad principal es la minimización del impacto medioambiental y la protección y mejora del medio ambiente, incluyendo la reducción o eliminación de la contaminación futura de las operaciones de la Sociedad, se reconocen como activos mediante la aplicación de criterios de valoración, presentación y desglose consistentes con los que se mencionan en el apartado b (inmovilizado).

(n) Subvenciones

Para la contabilización de las subvenciones, donaciones y legados recibidos de terceros distintos de los propietarios, la Sociedad sigue los criterios siguientes:

(Continúa)

ASTURIANA DE LAMINADOS, S.A.

Memoria de las Cuentas Anuales

(i) Subvenciones, donaciones y legados de capital no reintegrables

Se valoran por el valor razonable del importe o el bien concedido, en función de si son de carácter monetario o no, y se imputan a resultados en proporción a la dotación a la amortización efectuada en el periodo para los elementos subvencionados o, en su caso, cuando se produzca su enajenación o corrección valorativa por deterioro.

(ii) Subvenciones de explotación

Se abonan a resultados en el momento en que se conceden excepto si se destinan a financiar déficit de explotación de ejercicios futuros, en cuyo caso se imputarán en dichos ejercicios. Si se conceden para financiar gastos específicos, la imputación se realizará a medida que se devenguen los gastos financiados.

(iii) Préstamos con tipo de interés cero

La diferencia entre el efectivo cobrado y el valor razonable (valor actual neto a tipos de interés de mercado) de los importes a reembolsar por los préstamos recibidos con tipo de interés cero se registra como una subvención de capital al estar condicionados estos préstamos a la realización de determinadas inversiones. Estos pasivos financieros se registran inicialmente por su valor razonable y posteriormente se valoran a su coste amortizado, reconociendo en la cuenta de pérdidas y ganancias los intereses devengados aplicando el método del tipo de interés efectivo.

En cualquiera de los casos anteriores, en el caso de que se produzca el cobro con anterioridad al cumplimiento de las condiciones establecidas en las resoluciones de concesión de las subvenciones o préstamos con tipo de interés cero, el importe cobrado se registra, por la parte correspondiente a la subvención y hasta que se produzca dicho cumplimiento, en las partidas "Deudas a largo plazo - Otros pasivos financieros", "Deudas a corto plazo - Otros pasivos financieros" o "Acreedores comerciales y otras cuentas a pagar - Otras deudas con las Administraciones Públicas" del balance adjunto.

Se estima que la Sociedad ha cumplido y/o prevé cumplir en el futuro, las condiciones establecidas en las Resoluciones individuales de concesión para que se hagan efectivas las subvenciones recibidas, de forma definitiva.

(o) Transacciones con vinculadas

Todas las operaciones que la Sociedad realiza con empresas vinculadas (financieras, comerciales o de cualquier otra índole) tienen fijados precios de transferencia que se enmarcan dentro de las prescripciones de la OCDE para regular transacciones con empresas del grupo y asociadas.

Adicionalmente, las obligaciones en materia de documentación de estos precios de transferencia establecidas en el marco del Real Decreto 1793/2008, de 3 de noviembre, con entrada en vigor a partir del 19 de febrero del 2009 se encuentran cumplimentadas, por lo que los Administradores de la Sociedad consideran que no existen riesgos significativos por este aspecto de los que queden derivarse pasivos de consideración en el futuro.

(Continúa)

ASTURIANA DE LAMINADOS, S.A.

Memoria de las Cuentas Anuales

(p) Partidas corrientes y no corrientes

Se consideran activos corrientes aquellos vinculados al ciclo normal de explotación que con carácter general se considera un año, también aquellos otros activos cuyo vencimiento, enajenación o realización se espera que se produzca en el corto plazo desde la fecha de cierre del ejercicio, los activos financieros mantenidos para negociar, con la excepción de los derivados financieros cuyo plazo de liquidación sea superior al año y el efectivo y otros activos líquidos equivalentes. Los activos que no cumplen estos requisitos se califican como no corrientes.

Del mismo modo, son pasivos corrientes los vinculados al ciclo normal de la explotación, los pasivos financieros mantenidos para negociar, con la excepción de los derivados financieros cuyo plazo de liquidación sea superior al año y en general todas las obligaciones cuyo vencimiento o extinción se producirá en el corto plazo. En caso contrario, se clasifican como no corrientes.



(Continúa)

(5) Inmovilizado intangible

La composición y el movimiento habido en las cuentas incluidas en el inmovilizado intangible, así como la información más significativa que afecta a este epígrafe han sido los siguientes:

Euros	Saldo 31.12.2020	Entradas o Dotaciones	Saldo 31.12.2021	Entradas o Dotaciones	Saldo 31.12.2022
<b>Coste</b>	<b>3.388.914</b>	<b>146.810</b>	<b>3.535.724</b>	<b>153.316</b>	<b>3.689.040</b>
Investigación y Desarrollo	2.777.628	7.369	2.784.997	37.433	2.822.430
Propiedad industrial	228.781	7.197	235.978	31.680	267.658
Aplicaciones informáticas	382.505	132.244	514.749	84.203	598.952
<b>Amortización Acumulada</b>	<b>(2.175.063)</b>	<b>(255.865)</b>	<b>(2.430.928)</b>	<b>(226.091)</b>	<b>(2.657.019)</b>
Investigación y Desarrollo	(1.735.613)	(199.171)	(1.934.784)	(172.866)	(2.107.650)
Propiedad industrial	(198.420)	(17.136)	(215.556)	(11.799)	(227.355)
Aplicaciones informáticas	(241.030)	(39.558)	(280.588)	(41.426)	(322.014)
<b>Valor neto</b>	<b>1.213.851</b>	<b>(109.055)</b>	<b>1.104.796</b>	<b>(72.775)</b>	<b>1.032.021</b>

Al 31 de diciembre de 2022 y al 31 de diciembre de 2021, las adiciones realizadas se corresponden, principalmente, con mejoras sobre los software con los que trabaja la Sociedad. Adicionalmente, se han realizado gastos en distintos proyectos de desarrollo de nuevos productos. Además, los importes activados incluyen las activaciones realizadas con abono al epígrafe de "Trabajos realizados por la empresa para su activo" de la cuenta de pérdidas y ganancias del ejercicio 2022 por importe de 36.211 euros (5.968 euros en el ejercicio 2021).

El importe de los bienes incluidos en el inmovilizado intangible que se encuentran totalmente amortizados al 31 de diciembre de 2022 y 31 de diciembre de 2021 es el siguiente:

Euros	31.12.2022	31.12.2021
Investigación y desarrollo	1.825.717	1.618.047
Propiedad Industrial	202.789	177.223
Aplicaciones Informáticas	195.207	165.942
<b>Total</b>	<b>2.223.713</b>	<b>1.961.212</b>

ASTURIANA DE LAMINADOS, S.A.

Memoria de las Cuentas Anuales

(6) Inmovilizado material

La composición y el movimiento habido en las cuentas incluidas en el inmovilizado material, así como la información más significativa que afecta a este epígrafe han sido los siguientes:

Euros	Saldos a 01.01.2022	Entradas o Dotaciones	Bajas	Trasposos	Saldos a 31.12.2022
<b>Coste</b>	<b>111.102.162</b>	<b>2.258.284</b>	<b>(14.989)</b>	<b>-</b>	<b>113.345.457</b>
Terrenos y bienes naturales	3.703.448	1.530	-	-	3.704.978
Construcciones	25.699.856	160.588	-	62.273	25.922.717
Instalaciones técnicas	2.247.348	66.332	-	188.748	2.502.428
Maquinaria	77.673.076	1.299.902	(13.380)	37.005	78.996.603
Otras instalaciones, utillaje y mobiliario	969.985	37.071	-	-	1.007.056
Otro inmovilizado	738.588	100.445	(1.609)	-	837.424
Anticipos para inmovilizaciones materiales e inmovilizado en curso	69.861	592.416	-	(288.026)	374.251
<b>Amortizaciones</b>	<b>(14.923.397)</b>	<b>(1.794.443)</b>	<b>-</b>	<b>-</b>	<b>(16.717.840)</b>
Construcciones	(1.808.043)	(331.698)	-	-	(2.139.741)
Instalaciones técnicas	(1.041.045)	(121.909)	-	-	(1.162.954)
Maquinaria	(11.197.031)	(1.260.792)	-	-	(12.457.823)
Otras instalaciones, utillaje y mobiliario	(630.901)	(42.294)	-	-	(673.195)
Otro inmovilizado	(246.377)	(37.750)	-	-	(284.127)
<b>Deterioros</b>	<b>(131.274)</b>	<b>-</b>	<b>-</b>	<b>-</b>	<b>(131.274)</b>
Pérdidas por deterioro	(131.274)	-	-	-	(131.274)
<b>Neto</b>	<b>96.047.491</b>	<b>463.841</b>	<b>(14.989)</b>	<b>-</b>	<b>96.496.343</b>

Euros	Saldos a 01.01.2021	Entradas o Dotaciones	Bajas	Trasposos	Saldos a 31.12.2021
<b>Coste</b>	<b>103.886.586</b>	<b>7.367.181</b>	<b>(151.605)</b>	<b>-</b>	<b>111.102.162</b>
Terrenos y bienes naturales	3.613.873	89.575	-	-	3.703.448
Construcciones	13.337.515	4.804.229	-	7.558.112	25.699.856
Instalaciones técnicas	2.204.284	13.136	-	29.928	2.247.348
Maquinaria	60.403.766	416.990	(149.498)	17.001.818	77.673.076
Otras instalaciones, utillaje y mobiliario	944.555	25.430	-	-	969.985
Otro inmovilizado	647.461	92.134	(1.007)	-	738.588
Anticipos para inmovilizaciones materiales e inmovilizado en curso	22.735.132	1.925.687	(1.100)	(24.589.858)	69.861
<b>Amortizaciones</b>	<b>(13.290.241)</b>	<b>(1.633.156)</b>	<b>-</b>	<b>-</b>	<b>(14.923.397)</b>
Construcciones	(1.556.829)	(251.214)	-	-	(1.808.043)
Instalaciones técnicas	(921.633)	(119.412)	-	-	(1.041.045)
Maquinaria	(10.011.737)	(1.185.294)	-	-	(11.197.031)
Otras instalaciones, utillaje y mobiliario	(586.485)	(44.416)	-	-	(630.901)
Otro inmovilizado	(213.557)	(32.820)	-	-	(246.377)
<b>Deterioros</b>	<b>(131.274)</b>	<b>-</b>	<b>-</b>	<b>-</b>	<b>(131.274)</b>
Pérdidas por deterioro	(131.274)	-	-	-	(131.274)
<b>Neto</b>	<b>90.465.071</b>	<b>5.734.025</b>	<b>(151.605)</b>	<b>-</b>	<b>96.047.491</b>

(Continúa)



## ASTURIANA DE LAMINADOS, S.A.

## Memoria de las Cuentas Anuales

(a) Principales inversiones

Durante 2022 y 2021 las principales altas de inmovilizado material se corresponden con la ampliación de la capacidad productiva, principalmente en la línea de terminados, así como la renovación del sistema de iluminación interior y exterior de las instalaciones utilizando equipos de bajo consumo energético.

Las inversiones que se encuentran en curso al 31 de diciembre de 2022 se corresponden principalmente con las mejoras en las cubiertas de la nave. Al 31 de diciembre de 2021 la Sociedad realizó el traspaso de la línea de terminados al encontrarse en una fase de producción en la que se generan ingresos con regularidad. Si bien, aún se están finalizando los últimos ajustes sobre la puesta a punto para conseguir la calidad y acabado deseado del producto final, circunstancia que motiva que no se hayan concluido los trabajos por parte de los proveedores sobre la misma. Por otro lado, durante el ejercicio 2021 la Sociedad adquirió la nave y terreno contiguo a sus instalaciones con el objetivo de continuar ampliando sus capacidades de producción.

Además, las altas del ejercicio 2022 y 2021 incluyen las activaciones realizadas con abono al epígrafe "Trabajos realizados por la empresa para su activo" de la cuenta de pérdidas y ganancias adjunta por un importe de 127.000 euros y 264.504 euros, respectivamente.

A lo largo del ejercicio 2021, la Sociedad capitalizó gastos financieros dentro de la cuenta "Anticipos para inmovilizaciones materiales e inmovilizado en curso" por importe de 212.413 euros, los cuales fueron traspasados al 31 de diciembre de 2021. En el ejercicio 2022 no se han capitalizado gastos financieros por este concepto.

La Sociedad tiene adquiridos unos compromisos para la compra de inmovilizado al 31 de diciembre de 2022 por un importe aproximado de 0,6 millones de euros relacionados en su mayoría con la línea de terminados (1,2 millones de euros al 31 de diciembre de 2021 relacionados con la línea de terminados).

(b) Inmovilizado adquirido a empresas vinculadas

Al 31 de diciembre de 2022 y 2021 la Sociedad no ha realizado compras de inmovilizado a sociedades vinculadas.

(c) Subvenciones

Al 31 de diciembre de 2022 y 31 de diciembre de 2021, la Sociedad tiene concedidas y registradas como subvenciones de capital destinadas a la construcción de la nave y a la ampliación de la planta de laminación de zinc del polígono de Villallana, concedidas por distintos organismos un importe de 20.059.508 euros (véase Nota 14). Al 31 de diciembre de 2022 el importe pendiente de imputar a resultados es de 14.374.823 euros (15.262.265 euros al 31 de diciembre de 2021).

(d) Garantías

Al 31 de diciembre de 2022 y 2021, con motivo de la emisión de bonos realizada durante el ejercicio 2021, la Sociedad ha constituido una hipoteca sobre determinados activos cuyo valor de tasación asciende a 99.557.098 euros (véase Nota 15 b).

(Continúa)

ASTURIANA DE LAMINADOS, S.A.

Memoria de las Cuentas Anuales

(e) Elementos totalmente amortizados

El importe de los bienes incluidos en el inmovilizado material que se encuentran totalmente amortizados al 31 de diciembre de 2022 y 31 de diciembre de 2021 es el siguiente:

Euros	31.12.2022	31.12.2021
Otras instalaciones, utillaje y mobiliario	307.975	276.115
Otro inmovilizado	99.127	84.563
<b>Total</b>	<b>407.102</b>	<b>360.678</b>

(f) Política de seguros

La política de seguros de la Sociedad es formalizar pólizas para cubrir los posibles riesgos a que están sujetos los diversos elementos de su inmovilizado material. Al 31 de diciembre de 2022 y 31 de diciembre de 2021 se estima que existe una cobertura suficiente para los riesgos propios de la actividad de la Sociedad.

(g) Inversiones inmobiliarias

En el ejercicio 2022 y 2021, la Sociedad tiene clasificado, por importe de 129.075 euros, unos terrenos que no están afectos al curso ordinario de su operación.

(7) Arrendamientos

(a) Arrendamientos operativos

La Sociedad ha tenido arrendados diversos vehículos en régimen de arrendamiento operativo. Las cuotas de dichos arrendamientos ascendieron a 217.612 euros en el ejercicio 2022 (117.578 euros en el ejercicio 2021). Adicionalmente, ha realizado arrendamientos, principalmente de maquinaria, por importe 130.535 euros (2.321 euros en 2021).

Al 31 de diciembre de 2022 y 31 de diciembre de 2021, de acuerdo con los contratos suscritos en vigor, la Sociedad tiene comprometidas con los arrendadores las siguientes cuotas de arrendamiento mínimas, sin tener en cuenta repercusión de gastos comunes, incrementos futuros por IPC, ni actualizaciones futuras de rentas pactadas contractualmente por importe de:

Euros Cuotas mínimas	Valor nominal	
	31.12.2022	31.12.2021
Hasta un año	207.894	43.050
Entre uno y cinco años	713.396	40.194
Más de cinco años	120.766	-

Durante el ejercicio 2022, la Sociedad ha formalizado contratos para el arrendamiento de seis camiones y sus remolques para disponer de transporte propio y tener flexibilidad en el servicio, por un periodo de seis años.

(Continúa)

(b) Arrendamientos financieros

A 31 de diciembre de 2022 y 2021 la Sociedad tiene las siguientes clases de activos contratadas en régimen de arrendamiento financiero:

Euros	Instalaciones técnicas y maquinaria	Otro inmovilizado material	Total
Reconocido inicialmente por:			
Valor actual de los pagos mínimos	13.274.081	27.060	13.301.141
Amortización acumulada	(1.575.651)	(15.785)	(1.591.436)
<b>Valor neto contable al 31 de diciembre de 2022</b>	<b>11.698.430</b>	<b>11.275</b>	<b>11.709.705</b>

Euros	Instalaciones técnicas y maquinaria	Otro inmovilizado material	Total
Reconocido inicialmente por:			
Valor actual de los pagos mínimos	13.274.081	27.060	13.301.141
Amortización acumulada	(1.443.434)	(13.852)	(1.457.286)
<b>Valor neto contable al 31 de diciembre de 2021</b>	<b>11.830.647</b>	<b>13.208</b>	<b>11.843.855</b>

Con fecha 31 de marzo de 2018, la Sociedad firmó un contrato de venta con arrendamiento financiero posterior a devolver en cuotas mensuales con fecha de vencimiento el 31 de marzo de 2023. El importe pendiente de amortizar al 31 de diciembre de 2022 asciende 1.080.830 euros (2.328.660 euros a 31 de diciembre de 2021).

Adicionalmente con fecha 21 de diciembre de 2018, la Sociedad firmó otro contrato de venta con arrendamiento financiero posterior a devolver en 61 cuotas mensuales. Este contrato fue renegociado durante el ejercicio 2021, habiéndose realizado una amortización anticipada por importe de 1.002.446 euros, así como un aplazamiento del vencimiento en 29 cuotas mensuales adicionales. El importe pendiente de amortizar a 31 de diciembre de 2022 asciende a 2.673.954 euros (3.319.018 euros a 31 de diciembre de 2021).

Adicionalmente, la sociedad tiene otros activos en régimen de arrendamiento financiero por importe de 6.694 euros (12.211 euros al 31 de diciembre de 2021).

La conciliación entre el importe de los pagos futuros mínimos por arrendamiento y su valor actual es como sigue:

Euros	2022	2021
Pagos mínimos futuros	4.151.866	6.417.254
Gastos financieros no devengados	(390.388)	(757.365)
<b>Valor actual</b>	<b>3.761.478</b>	<b>5.659.889</b>

(Continúa)

## ASTURIANA DE LAMINADOS, S.A.

## Memoria de las Cuentas Anuales

Un detalle de los pagos mínimos por arrendamientos financieros desglosados por plazos de vencimientos es como sigue:

Euros	2022	2021
Hasta un año	1.778.480	1.898.642
Entre uno y cinco años	1.982.998	3.761.247
<b>Total</b>	<b>3.761.478</b>	<b>5.659.889</b>

Se estima que se ejecutarán al vencimiento todas las opciones de compra y en todos los casos el valor de los activos es superior al importe de los pagos mínimos a realizar.

No se ha reconocido como gasto ninguna cuota contingente por arrendamientos financieros.

(8) Inversiones en empresas del grupo y asociadas

El detalle de las de inversiones en empresas del grupo y asociadas al 31 de diciembre de 2022 y 31 de diciembre de 2021 es el siguiente:

Euros	31.12.2022		31.12.2021	
	No corriente	Corriente	No corriente	Corriente
Instrumentos de patrimonio	13.790.689	-	7.669.753	-
Otros activos financieros (Nota 19)	16.767.487	207.138	14.474.903	233.256
<b>Total</b>	<b>30.558.176</b>	<b>207.138</b>	<b>22.144.656</b>	<b>233.256</b>

(a) Instrumentos de patrimonio

El detalle de los Instrumentos de patrimonio a 31 de diciembre de 2022 y 31 de diciembre de 2021, los cuales se encuentran valorados a coste es el siguiente:

Euros	31.12.2022		31.12.2021	
	% Participación	Inversión	% Participación	Inversión
Latem Global Trading, S.A	57,38%	13.126.690	48,20%	7.657.128
Quinta Metálica Factoría de Revestimientos, S.A	50,00%	8.625	50,00%	8.625
Valorización Verde, S.A.	62,40%	625.874	-	-
elZinc America Corporation	100,00%	1.000	100,00%	1.000
elZinc France	100,00%	3.000	100,00%	3.000
elZinc Deutschland GmbH	51,00%	25.500	-	-
<b>Total</b>		<b>13.790.689</b>		<b>7.669.753</b>

(Continúa)

## ASTURIANA DE LAMINADOS, S.A.

## Memoria de las Cuentas Anuales

Latem Global Trading, S.A.

Con fecha 27 de abril de 2021 se llevó a cabo una ampliación de capital en la sociedad Latem Global Trading S.A, por valor de 8.900.000 euros mediante la creación de 8.900.000 nuevas acciones de 1 euro valor nominal cada una de ellas. Tras dicha ampliación el capital social de la sociedad Latem Global Trading S.A ascendía a 19.108.000 euros. De la mencionada ampliación, Asturiana de Laminados S.A suscribió 3.938.591 nuevas acciones, desembolsando un importe de 2.386.128 euros correspondiente al 61% del valor nominal de las mismas en el ejercicio terminado el 31 de diciembre de 2021. Al 31 de diciembre de 2021, el capital social desembolsado de dicha sociedad ascendía a 14.456.756 euros.

Con fecha 14 de febrero de 2022 se ha llevado a cabo una reducción de capital en la sociedad Latem Global Trading S.A. por la condonación íntegra de los desembolsos pasivos pendientes hasta la fecha derivados de la última ampliación de capital que se había acordado en fecha 27 de abril de 2021, esto es, por importe de 4.651.248 euros. En la misma fecha y posteriormente, la sociedad Latem Global Trading S.A. aprobó un aumento de capital social por importe de 10.000.000 euros mediante la emisión de nuevas acciones nominativas de 1 euro de valor nominal. Tras dichas operaciones, el capital social de Latem Global Trading, S.A. asciende a 24.456.752 euros.

De la mencionada ampliación, Asturiana de Laminados, S.A. ha suscrito 5.825.000 nuevas acciones, desembolsando en dicha fecha un importe de 1.456.250 euros, correspondiente al 25% del valor nominal de las mismas, así como otros 2.330.000 euros el 25 de mayo de 2022 correspondientes al 40% del valor nominal de dicha ampliación. Con fecha 12 de diciembre de 2022 la Sociedad ha desembolsado 1.165.000 euros, correspondiente al 20% del valor nominal de mencionada ampliación. Adicionalmente, con fecha 4 de mayo de 2022 y 24 de noviembre de 2022, respectivamente, la Sociedad ha adquirido 63.750 acciones totalmente desembolsadas por importe de 31.875 euros, así como 486.438 acciones por importe de 486.438 euros.

Al 31 de diciembre de 2022, el capital social desembolsado de Latem Global Trading, S.A. asciende a 22.956.752 euros (14.456.752 euros al 31 de diciembre de 2021), mostrando unas reservas negativas por importe de 33.532 euros (16.744 euros al 31 de diciembre de 2021), resultados negativos de ejercicios anteriores por importe de 8.519 euros (6.706 euros en 2021) y un resultado negativo por importe de 1.820 euros (1.813 euros al 31 de diciembre de 2021). La actividad principal de Latem Global Trading, S.A. consiste en ser una sociedad de cartera. Su domicilio social se sitúa en el Polígono Industrial de Villadangos, León.

La Sociedad no presenta cuentas anuales consolidadas porque el subgrupo está integrado en el grupo Laminados del Principado, S.A. español superior según lo dispuesto en el apartado 2º del artículo 43 del Código de Comercio.

Latem Global Trading, S.A. participa en el capital social de la sociedad LatemAluminium, S.A. en un 71,29%, sociedad que se constituyó en el año 2018 y cuya actividad consiste en la laminación y fundición de Aluminio.

Quinta Metálica Factoría de Revestimientos, S.A.

Con fecha 12 de marzo de 2021 se aprobó el cambio de denominación social de Quinta Metálica Factoría de Revestimientos, S.A. (anteriormente denominada "Raizquinta Architectural Roofing and Cladding, S.L.") y se amplía el capital social hasta 60.000 euros mediante la emisión de 57.000 nuevas acciones de 1 euro valor nominal cada una, suscritas al 50% por Asturiana de Laminados S.A y desembolsado el 28,75% de las mismas. Al 31 de diciembre de 2022 y 31 de diciembre de 2021 la inversión asciende a 8.625 euros.

(Continúa)

## ASTURIANA DE LAMINADOS, S.A.

## Memoria de las Cuentas Anuales

Al 31 de diciembre de 2022 y 31 de diciembre de 2021 el capital social de dicha sociedad asciende a 60.000 euros, estando desembolsado el importe de 17.250 euros. La sociedad muestra unas reservas por importe de 50.769 euros (1.167 euros negativos al 31 de diciembre de 2021) y un resultado positivo de 21.669 euros (69.092 euros positivos al 31 de diciembre de 2021). La actividad principal de la Sociedad consiste en la contratación y construcción, especialmente la preparación y revestimiento metálico de cubiertas, fachadas y todo tipo de estructuras. Su domicilio social se sitúa en el Polígono industrial La Marina, Villabrázaro, Zamora.

Valorización Verde, S.A.

Con motivo de la ampliación de capital llevada a cabo por Valorización Verde, S.A. por importe de 1.000.003 acciones de un euro de valor nominal cada una de ellas, la Sociedad Asturiana de Laminados, S.A. suscribió 625.874 nuevas acciones, desembolsando en su totalidad el importe de 625.874 euros durante el ejercicio 2022. Al 31 de diciembre de 2022 el capital social de dicha sociedad asciende a 1.003.004 euros totalmente desembolsado. A la fecha de formulación de las presentes cuentas anuales, dicha ampliación ha quedado debidamente inscrita. La actividad principal de la Sociedad consiste en la gestión de todo tipo de residuos y en el estudio, desarrollo e implementación de tecnologías, proyectos e instalaciones dirigidas a la producción de energía en todas sus formas a partir de fuentes alternativas que cooperen en la preservación del medio ambiente. Su domicilio social se sitúa en Polígono Industrial de Villadangos, León.

elZinc America Corporation

Con fecha 2 de marzo de 2020 la Sociedad suscribió 100 nuevas acciones de 10 dólares valor nominal cada una, totalmente desembolsadas por importe de 1.000 euros de capital social de elZinc America Corporation. Al 31 de diciembre de 2022 y al 31 de diciembre de 2021 el capital social de dicha sociedad asciende a 1.000 euros totalmente suscrito y desembolsado, mostrando un resultado negativo al 31 de diciembre de 2022 de 87.300 euros (238.930 euros al 31 de diciembre de 2021).

elZinc France, S.A.S

Con fecha 5 de junio de 2021 se constituye la Sociedad elZinc France, Sociedad participada al 100% por Asturiana de Laminados, S.A con un capital de 3.000 euros. Dicha Sociedad no tuvo prácticamente actividad durante el ejercicio 2021, incrementándose esta durante el ejercicio 2022, mostrando un resultado al 31 de diciembre de 2022 de 11.045 euros (1.459 euros en 2021).

elZinc Deutschland GmbH

Con fecha 22 de abril de 2022 se constituye la Sociedad elZinc Deutschland GmbH, Sociedad participada al 51% por Asturiana de Laminados, S.A con un capital de 50.000 euros. Dicha Sociedad no tuvo prácticamente actividad durante el ejercicio 2022, mostrando un resultado al 31 de diciembre de 2022 de 30.698 euros.

## ASTURIANA DE LAMINADOS, S.A.

## Memoria de las Cuentas Anuales

El detalle por sociedad a 31 de diciembre de 2022 es el siguiente:

Participada	Capital	Capital no desembolsado	Reservas	Resultados negativos de ej. anteriores	Resultado del ejercicio	Total Patrimonio neto
Latem Global Trading, S.A.	24.456.752	(1.500.000)	(33.532)	(8.519)	(1.820)	22.912.881
Quinta Metálica Factoria de Revestimientos, S.A.	60.000	(42.750)	50.769	-	21.669	89.688
Valorización Verde, S.A.	1.003.004	-	(559)	(36)	(246)	1.002.163
elZinc America Corporation	1.000	-	-	(468.685)	(87.300)	(554.985)
elZinc France	3.000	-	1.459	-	11.045	15.504
elZinc Deutschland GmbH	50.000	-	-	-	30.698	80.698

El detalle por sociedad a 31 de diciembre de 2021 es el siguiente:

Participada	Capital	Capital no desembolsado	Reservas	Resultados negativos de ej. anteriores	Resultado del ejercicio	Total Patrimonio neto
Latem Global Trading, S.A.	19.108.000	(4.651.244)	(16.744)	(6.706)	(1.813)	14.431.493
Quinta Metálica Factoria de Revestimientos, S.A.	60.000	(42.750)	(1.167)	(229)	52.166	68.019
elZinc America Corporation	1.000	-	-	(229.755)	(238.930)	(467.685)
elZinc France	3.000	-	-	-	1.459	4.459

Ninguna de las sociedades participadas cotiza en bolsa. En los ejercicios 2022 y 2021 no se han recibido dividendos de estas sociedades.

(b) Otros activos financieros

Al 31 de diciembre de 2022 y 31 de diciembre de 2021, la Sociedad mantiene una cuenta corriente con su accionista mayoritario, Laminados del Principado, S.A., cuyo saldo asciende a 10.553.722 euros (8.937.461 euros al 31 de diciembre de 2021). El saldo dispuesto de la cuenta corriente con Laminados del Principado, S.A. se ha originado como consecuencia de las necesidades de tesorería de Laminados del Principado, S.A. para el pago de las recompras de acciones ya formalizadas y acordadas en la constitución de Asturiana de Laminados, S.A. con los accionistas fundadores institucionales. Al 31 de diciembre de 2022, el importe pendiente de pago por las citadas recompras asciende a 1,2 millones de euros (2,4 millones al 31 de diciembre de 2021) de los cuales 0,6 millones de euros, aproximadamente, están garantizados por la Sociedad.

Adicionalmente se dispone de una cuenta corriente con un accionista de Laminados del Principado, S.A., Lufeol Investment, S.L., cuyo saldo asciende a 339.460 euros al 31 de diciembre de 2022 (339.460 euros al 31 de diciembre de 2021) (véase Nota 19).

En sesión celebrada el 8 de abril de 2017, el Consejo de Administración aprobó por unanimidad la ejecución de una operación bien de garantía o bien de préstamo a favor de la sociedad vinculada Titanzinc, S.A., por lo que con fecha 27 de abril de 2017, la Sociedad concedió un crédito a la sociedad vinculada Titanzinc, S.A. por importe de 4.940.000 euros a un tipo de interés del 3,00% anual, liquidándose los intereses semestralmente (véase Nota 19). Al 31 de diciembre de 2022 el saldo de intereses devengados no cobrados asciende a 623.171 euros (492.994 euros al 31 de diciembre de 2021). La duración del crédito es de 7 años y la amortización se producirá íntegramente al vencimiento del mismo. Con fecha 26 de julio de 2019, el Consejo de administración de la Sociedad aprobó la ampliación del plazo de vencimiento en cinco años adicionales. Dicha operación vinculada tenía como finalidad facilitar a Titanzinc S.A. el hacer frente a obligaciones de dicha sociedad frente a terceros.

(Continúa)

## ASTURIANA DE LAMINADOS, S.A.

## Memoria de las Cuentas Anuales

Este crédito se encontraba garantizado por un derecho real de prenda a favor de la Sociedad sobre la totalidad de las acciones de las que es titular Titanzinc, S.A. en la sociedad Laminados del Principado, S.A. y, adicionalmente, un derecho real de prenda sobre los derechos de crédito futuros de Titanzinc, S.A. consistentes en los dividendos que pudiera percibir de Laminados del Principado, S.A. La sociedad Titanzinc, S.A. es accionista de Laminados del Principado, S.A. con un porcentaje de participación del 57,78%.

En sesión celebrada el 21 de diciembre de 2022, el Consejo de Administración ante un burofax recibido de Titanzinc, S.A. en el que se cuestiona la condición de prestataria y, por lo tanto, de la obligación de reintegro del préstamo concedido por ASLA y tras haber analizado la viabilidad legal de la interpelación cursada por Titanzinc, S.A., acuerdan por unanimidad, abrir un periodo de negociaciones entre las distintas partes implicadas con el objetivo de lograr la mejor solución extrajudicial posible y, entre tanto y a fin de facilitar la negociación, acuerdan liberar a Titanzinc, S.A. de la garantía prendaria constituida en favor de ASLA de las acciones que la primera titula en la Sociedad Laminados del Principado, S.A., así como suspender en adelante el devengo de los intereses a tipo fijo del 3% anual.

Durante el ejercicio 2021 la Sociedad concedió un crédito a largo plazo a favor de elZinc America Corporation cuyo importe al 31 de diciembre de 2022 asciende a 280.135 euros (257.982 euros al 31 de diciembre de 2021).

Durante el ejercicio 2022 la Sociedad concedió un crédito a Valorización Verde, S.A. cuyo saldo al 31 diciembre de 2022 asciende a 30.999 euros. Dicho importe es a cuenta de una futura ampliación de capital.

Adicionalmente, durante el ejercicio 2021 la Sociedad concedió créditos a corto plazo a empresas del grupo cuyo saldo asciende al 31 diciembre de 2022 a 183.322 euros (226.065 euros al 31 de diciembre de 2021) a Latem Global Trading, S.A. y 23.816 euros (7.191 euros al 31 de diciembre de 2021) a otras entidades vinculadas (véase Nota 19).

(9) Activos financieros por categorías e inversiones financieras

(a) Activos financieros por categorías

La Sociedad clasifica sus activos financieros desglosados en las Notas 8, 9 y 12 en la categoría de activos financieros a coste amortizado, a excepción de las inversiones en instrumentos de patrimonio por importe de 86.476 euros (66.403 euros al 31 de diciembre de 2021) que se consideran activos financieros a coste dado que el valor razonable no puede ser estimado con fiabilidad, y las inversiones en el patrimonio de empresas del grupo por importe de 13.821.688 euros (7.669.753 euros al 31 de diciembre de 2021).

Los activos financieros a coste amortizado se valoran inicialmente a valor razonable y posteriormente a coste amortizado, siendo el valor razonable de los mismos coincidente con su valor contable. Los activos financieros a valor razonable con cambios en patrimonio neto están valorados a valor razonable y las inversiones en el patrimonio de empresas del grupo a coste.

El importe de las pérdidas y ganancias netas por categorías de activos financieros correspondientes al ejercicio 2022 asciende a 464.196 euros y se corresponde con ingresos financieros aplicando el método del coste amortizado de la categoría de préstamo y partidas a cobrar vinculados principalmente a los créditos concedidos y a los depósitos bancarios (360.738 euros en el ejercicio 2021).



## ASTURIANA DE LAMINADOS, S.A.

## Memoria de las Cuentas Anuales

(b) Inversiones Financieras

El movimiento habido durante el ejercicio 2022 y 2021 en las diferentes cuentas de inversiones financieras a largo y a corto plazo es el siguiente:

Euros	Saldo a 01.01.2022	Adiciones y Dotaciones	Bajas	Saldo a 31.12.2022
<b>Inversiones financieras largo plazo</b>	<b>4.766.134</b>	<b>20.073</b>	<b>(72.353)</b>	<b>4.713.854</b>
Instrumentos de patrimonio	66.403	20.073	-	86.476
Créditos a terceros	75.247	-	(8.149)	67.098
Valores representativos de deuda	138.403	-	-	138.403
Imposiciones a plazo fijo	4.467.248	-	(63.461)	4.403.787
Depósitos y fianzas constituidos a largo plazo	18.833	-	(743)	18.090
<b>Inversiones financieras corto plazo</b>	<b>5.216.654</b>	<b>105.639</b>	<b>(216.008)</b>	<b>5.106.285</b>
Imposiciones a plazo fijo	4.943.266	83.462	(109.616)	4.917.112
Otros Activos Financieros	273.388	22.177	(106.392)	189.173

Euros	Saldo a 01.01.2021	Adiciones y Dotaciones	Bajas	Saldo a 31.12.2021
<b>Inversiones financieras largo plazo</b>	<b>4.741.124</b>	<b>25.010</b>	<b>-</b>	<b>4.766.134</b>
Instrumentos de patrimonio	41.393	25.010	-	66.403
Créditos a terceros	75.247	-	-	75.247
Valores representativos de deuda	138.403	-	-	138.403
Imposiciones a plazo fijo	4.467.248	-	-	4.467.248
Depósitos y fianzas constituidos a largo plazo	18.833	-	-	18.833
<b>Inversiones financieras corto plazo</b>	<b>5.106.902</b>	<b>241.324</b>	<b>(131.572)</b>	<b>5.216.654</b>
Imposiciones a plazo fijo	4.743.266	200.000	-	4.943.266
Otros Activos Financieros	363.636	41.324	(131.572)	273.388

Los valores que figuran en los cuadros anteriores no difieren sustancialmente de sus valores razonables.

Al 31 de diciembre de 2022, la cuenta "Imposiciones a plazo fijo" del activo no corriente recoge seis depósitos en dos entidades financieras por importe de 4.403.787 euros (4.467.248 euros al 31 de diciembre de 2021). Durante el ejercicio 2022 y el ejercicio 2021, estas imposiciones no devengan intereses. Adicionalmente, estos depósitos están vinculados al vencimiento de los avales relativos a los préstamos Reindus 2008, 2013, 2014, 2016 y Competitividad 2014 y 2016 que tendrán un vencimiento superior a 12 meses. El vencimiento de los préstamos Reindus y Competitividad aparece detallado en la Nota 15.

Al 31 de diciembre de 2022, la cuenta "Imposiciones a plazo fijo" del activo corriente recoge cuatro depósitos en cuatro entidades financieras por importe de 4.917.112 euros (4.943.266 euros al 31 de diciembre de 2021). Dichas imposiciones no devengan intereses en 2022, y tienen un vencimiento inferior a 12 meses, estando vinculados 4.524.000 euros a avales exigidos para el suministro de materia prima, 173.077 euros al aval del préstamo Reindus 2007 y 220.035 euros de otras inversiones.

(Continúa)

## ASTURIANA DE LAMINADOS, S.A.

## Memoria de las Cuentas Anuales

(10) Política y gestión de riesgos(a) Información cualitativa

La gestión de los riesgos financieros de la Sociedad está centralizada en los Administradores de la Sociedad. A continuación, se indican los principales riesgos financieros que impactan a la Sociedad:

(i) Riesgo de crédito:

Para cubrir los riesgos de crédito de las ventas a terceros, la Sociedad sigue una política de cobertura de crédito a través de compañías de seguros.

Durante el ejercicio 2022 y 2021, la Sociedad ha intensificado la actividad en el departamento de cobros y riesgos, a fin de cumplir con los objetivos de cobro establecidos antes de la crisis provocada por la pandemia Covid-19. No obstante, no ha sido necesario cambiar las políticas desarrolladas en ejercicios anteriores, dado que se han considerado suficientes a efectos de afrontar la nueva realidad socio-económica.

El periodo medio de cobro no ha variado respecto al periodo medio previo a la pandemia provocada por el Covid-19 ni al conflicto bélico en Ucrania, y de igual modo el porcentaje de deuda cubierta de seguro no ha sufrido una variación.

(ii) Riesgo de liquidez:

Al 31 de diciembre de 2022, la Sociedad dispone de un fondo de maniobra negativo por importe de 5.848 miles de euros (5.952 miles de euros positivo al 31 de diciembre de 2021). No obstante, la Sociedad tanto en el ejercicio actual, como históricamente en los últimos ejercicios, ha generado resultados de explotación positivos suficientes para hacer frente a sus obligaciones. Por otro lado, el EBITDA de la sociedad del ejercicio 2022 es positivo por importe de 6.902 miles de euros (10.152 miles de euros en 2021) y las previsiones manejadas por la Sociedad consideran crecimientos paulatinos del EBITDA en los próximos ejercicios.

Con el fin de asegurar la liquidez y poder atender todos los compromisos de pago que se derivan de su actividad y de las grandes inversiones que ha realizado (véanse Notas 1 y 6), la Sociedad dispone de la tesorería que muestra su balance y activos financieros a corto plazo que se muestran en la Nota 9, así como de líneas de financiación no dispuestas al 31 de diciembre de 2022 por importe de 7,7 millones y de líneas de descuento de efectos y confirming para la financiación del circulante, con vencimiento en 2024 al 2026, las cuales figuran en el corto plazo por importe de 7,5 millones de euros, (véase Nota 15).

Asimismo, durante el ejercicio 2021 se le concedió a la Sociedad la extensión de la carencia (un año más) y vencimiento (dos años más) de los préstamos acogidos a la línea de avales ICO-COVID 19, suscritos durante el ejercicio 2020.

Por otra parte, la Sociedad ha efectuado una optimización de su estructura financiera, con el objetivo de adecuar los calendarios de vencimientos de determinadas deudas, a la realidad del plan de negocio de la Sociedad, una vez finalizada la inversión de la línea de terminados y teniendo en consideración los retrasos tanto administrativos como técnicos habidos en la misma.

(Continúa)

## ASTURIANA DE LAMINADOS, S.A.

## Memoria de las Cuentas Anuales

Como parte de este proceso de optimización financiero, con fecha 4 de noviembre de 2021 la Sociedad culminó con la sexta emisión de bonos el programa de 50.000.000 euros que había iniciado con la primera emisión el 3 de agosto de 2021, equivalente a 500 bonos garantizados con un valor nominal de 100.000 euros los cuales cotizan en Bolsas y Mercados Españoles de Renta Fija (BME RF ó MARF). Estos bonos devengan un tipo de interés fijo del 5,75% anual, con vencimiento a 6 años bullet. Dichas emisiones han sido totalmente suscritas y desembolsadas por inversiones institucionales de nacionalidad española y francesa. Cabe especificar que, la segunda emisión realizada el 17 de septiembre de 2021 por importe de 18.800.000, equivalente a 188 bonos garantizados con un valor nominal de 100.000 euros en el Mercado Alternativo de Renta Fija (MARF) y con las mismas condiciones que el resto de emisiones, tuvo por objeto el canje de los 188 bonos emitidos en 2016 en el mercado EURO MTF de la Bolsa de Luxemburgo, dando por cancelada la emisión efectuada en aquel momento por la Sociedad e integrando a los antiguos bonistas en esta nueva emisión.

Por consiguiente, las líneas indicadas, junto con la generación de caja del negocio y las operaciones de financiación realizadas, ofrecen a la Sociedad la liquidez suficiente en el curso de sus operaciones previstas.

(iii) Riesgo de mercado (incluye tipo de interés, tipo de cambio y otros riesgos de precio):

Tanto la tesorería como la deuda financiera de la Sociedad, están expuestas al riesgo de tipo de interés, el cual podría tener un efecto adverso en los resultados financieros y en los flujos de caja.

Respecto al riesgo de tipo de cambio, la Sociedad no ha realizado operaciones relevantes en moneda extranjera durante el ejercicio 2022 y 2021.

En cuanto a los riesgos de mercado, las variaciones en la cotización del Zinc (LME) afectan a la valoración de determinadas existencias que se fabrican para el stock y no bajo pedido.

La reforma del IBOR no tiene impactos para la Sociedad.

(b) Información cuantitativa

• Riesgo de crédito:

Para cubrir los riesgos de crédito de las ventas a terceros, la Sociedad sigue una política de cobertura con compañías de seguros. Al 31 de diciembre de 2022, el porcentaje de cuentas a cobrar a terceros garantizados mediante seguros de crédito o líneas de factoring sin recurso con relación al total de cuentas a cobrar con terceros es del 92% (87% al 31 de diciembre de 2021), y las pólizas contratadas cubren el 95% del saldo para cada uno de los clientes asegurados en 2022 y 2021.

• Riesgo de tipo de interés:

La Sociedad no tenía contratada al 31 de diciembre de 2022 y al 31 de diciembre de 2021, ninguna operación de cobertura de tipos de interés. Parte de los préstamos de la Sociedad son a tipo de interés variable por lo que se encuentra expuesta al riesgo de flujos de efectivo. Adicionalmente, los bonos emitidos por la Sociedad (Nota 15), son a tipo de interés fijo por lo que se encuentra expuesta a riesgo de valor razonable.

Si los tipos de interés durante el ejercicio 2022 hubieran sido 100 puntos básicos mayores o inferiores manteniendo el resto de variables constantes, el beneficio después de impuestos hubiera sido aproximadamente 97.235 euros superior/inferior (35.918 euros en 2021), principalmente debido a un gasto financiero mayor/menor por las deudas a tipo variable.

(Continúa)

- Riesgo de tipo de cambio:

La Sociedad no ha realizado operaciones en moneda extranjera significativas en 2022 ni en 2021 y no tiene operaciones de cobertura sobre el riesgo de cambio.

- Riesgo de mercado:

Durante el primer semestre del 2022 la cotización del zinc ha seguido una tendencia al alza, experimentando una caída en los últimos meses del año 2022.

Si el precio de cotización del Zinc en el mercado de materias primas al 31 de diciembre de 2022 hubiera sido un 1% superior o inferior manteniendo el resto de las variables constantes, la diferencia en el beneficio después de impuestos no sería significativa.

(11) Existencias

La composición de las existencias al 31 de diciembre de 2022 y al 31 de diciembre de 2021 es la siguiente:

Euros	31.12.2022	31.12.2021
Mercaderías	69.920	77.163
Materias primas y otros aprovisionamientos	10.950.768	2.285.571
Productos en curso	1.874.912	946.437
Productos terminados	9.980.259	9.946.931
<b>Total</b>	<b>22.875.859</b>	<b>13.256.102</b>

El volumen de toneladas en existencias al 31 de diciembre de 2022 es un 70% superior a las toneladas existentes al 31 de diciembre de 2021.

Al 31 de diciembre de 2022, así como al 31 de diciembre de 2021, no se considera que existan productos obsoletos, defectuosos o de lenta rotación que reduzca el coste al que tienen valoradas sus existencias.

La Sociedad tiene contratados seguros para cubrir los riesgos por daños materiales a los que están expuestas las existencias. La cobertura de estos seguros se considera suficiente para cubrir el valor neto contable de las existencias.



## ASTURIANA DE LAMINADOS, S.A.

## Memoria de las Cuentas Anuales

(12) Deudores comerciales y otras cuentas a cobrar

La composición del saldo de esta partida de los balances al 31 de diciembre de 2022 y al 31 de diciembre de 2021 es la siguiente:

Euros	31.12.2022	31.12.2021
<b>Deudores empresas del grupo (Nota 19)</b>	<b>1.441.791</b>	<b>3.026.493</b>
Cientes, empresas del grupo	1.441.791	2.533.499
Deudores empresas del grupo	-	492.994
<b>No vinculadas</b>	<b>12.261.490</b>	<b>10.467.891</b>
Cientes	11.364.844	9.319.774
Deudores varios	15.000	15.000
Personal	22.433	23.290
Activos por impuesto corriente (Nota 16)	82.546	82.546
Otros créditos con las Administraciones Públicas (Nota 16)	776.667	1.027.281
<b>Total</b>	<b>13.703.281</b>	<b>13.494.384</b>

Los valores contables anteriores no difieren sustancialmente de sus valores razonables.

El importe de los factoring sin recurso cedidos al 31 de diciembre de 2022 asciende a 4.893.393 euros (4.986.987 euros al 31 de diciembre de 2021).

(13) Fondos Propios(a) Capital suscrito

El capital social a 1 de enero de 2021 estaba compuesto por 25.710.333 de acciones nominativas de 1 euro de nominal cada una de ellas, totalmente suscritas y desembolsadas.

El 10 de noviembre de 2021 la Junta General Extraordinaria de Accionistas de Accionistas de la Sociedad acordó la división (el "Split") de la totalidad de acciones de la Sociedad, pasando de 25.710.333 acciones de 1 euro de valor nominal a 128.551.665 acciones de 0,20 céntimos de valor nominal, resultando en proporción cinco acciones nuevas por cada una antigua. El fin de esta operación descansa en proporcionar al mercado de una mayor disponibilidad de títulos de la Sociedad y mejorar sus volúmenes de contratación. Esta fraccionabilidad de la inversión del accionista podrá facilitar la entrada de nuevos inversores.

Como consecuencia, al 31 de diciembre de 2022 y 31 de diciembre de 2021 el capital social de la Sociedad ascendía a 25.710.333 euros, integrado por 128.551.665 acciones de 0,20 céntimos de valor nominal unitario totalmente desembolsadas y suscritas.



(Continúa)

ASTURIANA DE LAMINADOS, S.A.

Memoria de las Cuentas Anuales

Al 31 de diciembre de 2022 y al 31 de diciembre de 2021, los accionistas de la Sociedad son los siguientes:

Porcentaje de participación	31.12.2022	31.12.2021
Laminados del Principado, S.A.	60,37%	60,37%
Persona Física	5,94%	-
Autocartera	0,61%	0,54%
Otros Accionistas	33,08%	39,09%
<b>Total</b>	<b>100%</b>	<b>100%</b>

Al 31 de diciembre de 2022, Laminados del Principado S.A. y una persona física son los únicos accionistas que poseen un porcentaje de participación superior o igual al 5%.

El 19 de junio de 2017, Asturiana de Laminados S.A. comenzó a cotizar en el BME Growth (anteriormente denominado "Mercado Alternativo Bursátil MaB"). Con la incorporación del 100% del capital social de la Sociedad en dicho mercado, se marca uno de los momentos más importantes de la historia de la Sociedad, que le aportará solvencia, transparencia y prestigio ante inversores, clientes, proveedores e interlocutores financieros y le permitirá seguir creciendo y logrando su principal objetivo, ser uno de los referentes mundiales en la producción de zinc laminado.

Con motivo de la incorporación al BME Growth mencionada anteriormente, la Sociedad tiene formalizado un "Contrato de liquidez" con el proveedor de liquidez, por el cual este se compromete a ofrecer liquidez a los inversores. Con la finalidad de permitir al proveedor de liquidez hacer frente a los compromisos de este contrato, Asturiana de Laminados, S.A puso a disposición del proveedor de liquidez 300.000 euros en efectivo y una cantidad determinada de acciones.

(b) Reserva legal

De acuerdo con el Real Decreto Legislativo 1/2010, de 2 de julio, por el que se aprueba la Ley de Sociedades de Capital, debe destinarse una cifra igual al 10% del beneficio del ejercicio a la reserva legal hasta que ésta alcance, al menos, el 20% del capital social.

La reserva legal podrá utilizarse para aumentar el capital en la parte de su saldo que exceda del 10% del capital ya aumentado.

Salvo para la finalidad mencionada anteriormente, y mientras no supere el 20% del capital social, esta reserva sólo podrá destinarse a la compensación de pérdidas y siempre que no existan otras reservas disponibles suficientes para este fin.

El importe de la reserva legal asciende a 1.323.159 euros al 31 de diciembre de 2022 (914.144 euros al 31 de diciembre de 2021).

Al 31 de diciembre de 2022 y al 31 de diciembre de 2021 dicha reserva no se encuentra totalmente dotada.



(Continúa)

ASTURIANA DE LAMINADOS, S.A.

Memoria de las Cuentas Anuales

(c) Acciones propias

Al 31 de diciembre de 2022 la Sociedad posee 784.799 acciones propias valoradas en 215.843 euros, las cuales representan un 0,61% del capital social de la Sociedad (al 31 de diciembre de 2021 la Sociedad poseía 692.191 acciones propias valoradas en 232.656 euros, las cuales representaban un 0,54% del capital social de la Sociedad). Durante el ejercicio 2022, la Sociedad ha realizado las siguientes operaciones con acciones propias, a través de la operativa de su proveedor de liquidez:

Euros	Número Acciones	Nominal	Precio medio de adquisición
Saldo al 01.01.2022	692.191	232.656	0,34
Adquisiciones	921.329	238.012	0,26
Enajenaciones	(828.721)	(254.825)	(0,31)
Saldo al 31.12.2022	784.799	215.843	0,28

(\*) El importe obtenido en la venta de las acciones propias ha ascendido a 205.517 euros, lo que supone unas menores reservas de 32.495 euros

Euros	Número Acciones	Nominal	Precio medio de adquisición
Saldo al 01.01.2021	134.409	120.864	0,90
Adquisiciones antes del Split	254.651	420.907	
Enajenaciones antes del Split	(259.403)	(324.441)	
Split	518.628	-	
Adquisiciones tras el Split	104.316	35.633	
Enajenaciones tras el Split	(60.410)	(20.307)	
Saldo al 31.12.2021	692.191	232.656	0,34

(\*) El importe obtenido en la venta de las acciones propias ha ascendido a 453.583 euros, lo que supone unas mayores reservas de 108.835 euros

(Continúa)

(14) Subvenciones de capital

Euros				31 de diciembre de 2021				31 de diciembre de 2022			
Organismo	Subvención	Préstamo Relacionado (*****)	Año de concesión	Importe concedido	Saldo al 31 de diciembre de 2020	Imputación a Resultados en el ejercicio 2021	Efecto fiscal de la Imputación a resultados	Saldo al 31 de diciembre de 2021	Imputación a Resultados en el ejercicio 2022	Efecto fiscal de la Imputación a resultados	Saldo al 31 de diciembre de 2022
MITC (*)	Reindus 2007	2.000.000	2007	720.994	445.138	(11.547)	2.887	436.478	(10.564)	2.641	428.555
MITC (*)	Reindus 2008	1.800.000	2008	595.508	341.288	(13.181)	3.295	331.402	(12.137)	3.034	322.299
MITC (*)	Reindus 2009	1.500.000	2009	551.470	340.682	(10.392)	2.598	332.888	(9.285)	2.321	325.924
MITC (*)	Reindus 2010	1.800.000	2010	671.063	347.443	(13.272)	3.318	337.489	(13.272)	3.318	327.535
MITC (*)	Reindus 2011	1.000.000	2011	404.650	185.465	(22.480)	5.620	168.605	(22.480)	5.620	151.745
MITC (*)	Subvención MINER Fase I		2007	6.900.000	3.883.329	(182.696)	45.674	3.746.307	(172.601)	43.150	3.616.856
IDEPA (**)	Subvención IDEPA Fase I		2008	2.952.862	1.703.662	(72.045)	18.011	1.649.628	(67.945)	16.986	1.598.669
MEH (***)	Subvención LIR Fase I		2007	1.668.038	918.842	(41.916)	10.479	887.405	(39.586)	9.897	857.716
MITC (*)	Subvención MINER Fase II		2010	5.480.008	3.915.105	(535.600)	133.900	3.513.405	(516.589)	129.147	3.125.963
CDTI (****)	CDTI-CEIT		2019	114.915	60.329	(22.982)	5.745	43.092	(22.984)	5.747	25.855
<b>Total</b>				<b>20.059.508</b>	<b>12.141.283</b>	<b>(926.111)</b>	<b>231.527</b>	<b>11.446.699</b>	<b>(887.443)</b>	<b>221.861</b>	<b>10.781.117</b>

MITC (\*)

Ministerio de Industria, Turismo y Comercio

IDEPA (\*\*)

Instituto de Desarrollo Económico del Principado de Asturias

MEH (\*\*\*)

Ministerio de Economía y Hacienda

CDTI (\*\*\*\*)

Centro Para el Desarrollo Tecnológico Industria

(\*\*\*\*\*)

La Sociedad reconoció como subvención de capital la diferencia entre los importes recibidos y los valores razonables de estos préstamos (valor actual de los pagos a realizar descontados al tipo de interés de mercado). Véase préstamos Nota 15





(a) Subvenciones registradas como no reintegrables

La información sobre las subvenciones de capital no reintegrables recibidas por la Sociedad, las cuales forman parte del Patrimonio Neto, así como de los resultados imputados a la cuenta de pérdidas y ganancias procedentes de las mismas se muestran en el cuadro anterior. Los requisitos de estas subvenciones han sido cumplidos y certificados.

(15) Pasivos financieros

La totalidad de los pasivos financieros se clasifican como pasivos financieros a coste amortizado, se valoran a coste amortizado y su valor razonable no difiere significativamente de su valor contable a 31 de diciembre de 2022 y al 31 de diciembre de 2021.

(a) Deudas a largo plazo y corto plazo

La composición de las "Deudas a largo plazo y corto plazo" del balance al 31 de diciembre de 2022 y al 31 de diciembre de 2021 es la siguiente:



ASTURIANA DE LAMINADOS, S.A.

Memoria de las Cuentas Anuales

Euros	31 de diciembre de 2022						
	Fecha concesión	Fecha vencimiento	T/i Nominal	Préstamo inicial / Limite	Importe total	Vencimiento Largo Plazo	Vencimiento Corto Plazo
<b>Obligaciones y otros valores negociables</b>					<b>48.659.917</b>	<b>47.194.849</b>	<b>1.465.068</b>
Bonos no convertibles	03/08/2021	02/08/2027	5,75%	50.000.000	47.194.849	47.194.849	-
Intereses devengados					1.465.068	-	1.465.068
<b>Deudas con entidades de crédito</b>					<b>35.424.999</b>	<b>14.513.681</b>	<b>20.911.318</b>
Línea de descuento exportación Caixabank	14/09/2020	14/09/2023	1,75% + Euribor	3.500.000	2.786.175	-	2.786.175
Confirming Cajamar	27/11/2017	27/11/2024	1,65%	4.000.000	3.991.109	-	3.991.109
Factoring Sabadell	07/07/2017	07/07/2023	1,75% + Euribor	2.500.000	69.807	-	69.807
Línea descuento exportación Liberbank ICO	04/06/2020	04/06/2023	2,3% + Euribor	1.000.000	762.242	-	762.242
Préstamo Caixabank	16/03/2018	16/03/2023	2,65%	513.000	27.294	-	27.294
Confirming Caja Laboral ICO	16/05/2018	25/06/2023	1,85% + Euribor	400.000	400.000	-	400.000
Confirming Liberbank ICO	13/09/2020	05/06/2023	1,95% + Euribor 3 meses	1.500.000	976.858	-	976.858
Confirming BBVA ICO	17/10/2020	24/07/2023	4,10% + Euribor 90	1.000.000	991.087	-	991.087
Préstamo Cajamar	26/12/2018	26/12/2023	1,60%	1.100.000	227.000	-	227.000
Confirming Sabadell ICO	14/05/2018	17/09/2023	2,50%	750.000	746.062	-	746.062
Préstamo Caixabank ICO	20/04/2020	20/04/2028	2,75%	2.000.000	1.772.349	1.462.662	309.687
Préstamo Deutsche Bank ICO	20/04/2020	20/04/2028	2,91%	2.000.000	1.776.128	1.466.465	309.663
Préstamo Cajamar ICO	30/04/2020	30/04/2028	2,67%	1.500.000	1.328.662	1.091.899	236.763
Cuenta de crédito Caixabank ICO	17/12/2016	20/04/2026	2,00%	4.000.000	3.456.020	3.456.020	-
Préstamo BBVA ICO	08/05/2020	08/03/2026	4,64%	500.000	421.003	298.171	122.832
Póliza de crédito BBVA ICO	19/06/2021	19/06/2024	2,31%	1.000.000	939.923	939.923	-
Préstamo Liberbank ICO	15/06/2020	04/06/2028	3,41%	1.000.000	916.138	763.403	152.735
Cta Crédito Deutsche Bank ICO	26/06/2020	26/04/2025	1,60%	2.400.000	2.397.237	2.397.237	-
Confirming Deutsche Bank	09/06/2021	09/06/2024	2,55% + Euribor 6 meses	500.000	493.199	-	493.199
Anticipo Santander IVA	01/06/2021	01/06/2023	1,70% + Euribor	500.000	499.035	-	499.035
Línea de descuento exportación Banco Santander	21/03/2018	10/05/2024	2,50%	500.000	471.165	-	471.165
Préstamo Caja Laboral	14/06/2021	14/06/2025	2,65%	600.000	405.060	246.600	158.460
Póliza crédito CajaMar	03/09/2021	25/08/2026	Euribor	3.000.000	582.379	-	582.379
Préstamo Santander	19/04/2022	20/03/2023	5,88%	225.005	225.005	-	225.005
Confirming Santander	24/01/2022	24/01/2023	2,17%	1.800.000	1.796.220	-	1.796.220
Anticipo Confirming Sabadell 1	25/03/2022	25/03/2023	2,50%	500.000	495.977	-	495.977
Banco Santander anticipo	27/04/2022	27/04/2025	1,70% + Euribor	2.000.000	1.995.114	-	1.995.114
Anticipo Confirming Sabadell 2	07/07/2017	07/07/2023	2,50%	500.000	477.632	-	477.632
Préstamo C.Laboral	01/06/2022	01/06/2028	1,50%	1.000.000	997.500	897.967	99.533
SANTANDER Definitivo	27/04/2022	27/04/2025	2,90%	1.500.000	1.493.334	1.493.334	-
Anticipo Confirming BBVA	13/06/2022	13/06/2023	2,75%	1.000.000	981.830	-	981.830
Póliza crédito Sabadell	26/12/2018	26/12/2023	3,00%	1.206.000	526.455	-	526.455
<b>Otras deudas</b>					<b>20.765.369</b>	<b>14.194.113</b>	<b>6.571.256</b>
Préstamo de Reindustrialización 2007	31/10/2007	01/10/2023	4,97%	2.000.000	198.201	-	198.201
Préstamo de Reindustrialización 2008	15/12/2008	01/10/2024	4,49%	1.800.000	352.770	172.770	180.000
Préstamo de Reindustrialización 2009	17/08/2009	01/10/2025	4,96%	1.500.000	433.022	283.022	150.000
Préstamo de Reindustrialización 2010	15/09/2010	01/10/2026	5,10%	1.800.000	332.827	244.672	88.155
Préstamo de Reindustrialización 2011	31/08/2011	01/10/2027	5,70%	1.000.000	458.950	358.950	100.000
Préstamo de Reindustrialización 2012	10/12/2012	30/09/2024	3,95%	4.417.500	1.262.142	631.071	631.071
Préstamo de Reindustrialización 2013	31/12/2013	31/12/2023	4,93%	5.475.750	533.133	-	533.133
Préstamo de Reindustrialización 2014	31/12/2014	31/12/2026	4,53%	3.360.000	1.762.541	1.321.903	440.635
Préstamo Competitividad 2014	31/12/2014	31/12/2026	4,53%	747.750	427.285	320.464	106.821
Préstamo Competitividad 2016	29/12/2016	31/12/2028	2,29%	7.475.596	5.786.111	4.821.759	964.352
Préstamo de Reindustrialización 2016	29/12/2016	31/12/2028	2,29%	5.015.850	3.331.693	2.776.411	555.282
Préstamo de Reindustrialización 2017	27/11/2017	31/12/2029	4,00%	1.123.427	1.123.427	1.123.427	-
Préstamo CDTI	27/01/2017	31/05/2028	0,00%	362.544	195.336	156.664	38.672
Arrendamiento financiero (Nota 7)				-	3.761.478	1.982.997	1.778.481
Intereses devengados				-	88.581	-	88.581
Proveedores de inmovilizado				-	717.872	-	717.872
<b>Total</b>					<b>104.850.285</b>	<b>75.902.643</b>	<b>28.947.642</b>

(Continúa)

ASTURIANA DE LAMINADOS, S.A.

Memoria de las Cuentas Anuales

Euros	31 de diciembre de 2021						
	Fecha concesión	Fecha vencimiento	T/i Nominal	Préstamo inicial / Limite	Importe total	Vencimiento Largo Plazo	Vencimiento Corto Plazo
<b>Obligaciones y otros valores negociables</b>					<b>48.638.027</b>	<b>47.432.890</b>	<b>1.205.137</b>
Bonos no convertibles	03/08/2021	02/08/2027	5,75%	50.000.000	47.432.890	47.432.890	-
Intereses devengados					1.205.137	-	1.205.137
<b>Deudas con entidades de crédito</b>					<b>22.544.641</b>	<b>10.333.247</b>	<b>12.211.394</b>
Línea de descuento exportación Caixaabank	14/09/2020	14/09/2023	1,65% y 2,10%	3.500.000	1.185.914	-	1.185.914
Confirming Cajamar	27/11/2017	27/11/2024	2%	3.000.000	1.915.900	-	1.915.900
Factoring Sabadell	07/07/2017	07/07/2022	Interés Legal Dinero + 0,1%	1.500.000	69.572	-	69.572
Línea descuento exportación Liberbank ICO	04/06/2020	04/06/2028	3,405%	1.000.000	1.000.000	-	1.000.000
Préstamo Caixaabank	16/03/2018	16/03/2023	2,65%	513.000	134.682	27.294	107.388
Confirming Caja Laboral ICO	16/05/2018	25/06/2023	1,85% + Euribor	400.000	394.536	-	394.536
Confirming Liberbank ICO	13/09/2020	04/06/2026	1,95% + Euribor 3 meses	1.500.000	1.465.657	-	1.465.657
Confirming BBVA ICO	17/10/2020	24/07/2023	4,10% + Euribor 90	1.000.000	997.836	-	997.836
Préstamo Cajamar	26/12/2018	26/12/2023	1,60%	1.100.000	450.176	227.062	223.114
Confirming Sabadell ICO	14/05/2018	17/09/2023	2,50%	750.000	759.610	-	759.610
Préstamo Santander	27/11/2019	27/11/2022	3,30% + Euribor 12 M	970.000	306.123	-	306.123
Préstamo Caixaabank ICO	20/04/2020	20/04/2028	2,75%	2.000.000	1.973.368	1.772.349	201.019
Préstamo Deutsche Bank ICO	20/04/2020	20/04/2028	1,95%	2.000.000	1.976.965	1.776.127	200.838
Préstamo Cajamar ICO	30/04/2020	30/04/2028	1,95%	1.500.000	1.483.480	1.328.662	154.818
Cuenta de crédito Caixaabank ICO	17/12/2016	20/04/2026	2%	4.000.000	1.161.841	1.161.841	-
Préstamo BBVA ICO	08/05/2020	06/03/2026	4,6%	500.000	499.775	421.003	78.772
Póliza de crédito BBVA ICO	19/06/2021	19/06/2024	2,31%	1.000.000	685.474	685.474	-
Préstamo Liberbank ICO	15/06/2020	04/06/2028	3,41%	1.000.000	990.317	916.139	74.178
Cta Crédito Deutsche Bank ICO	26/06/2020	26/06/2025	1,60%	2.400.000	1.612.237	1.612.237	-
Confirming Deutsche Bank	09/06/2021	09/06/2024	2,55% + Euribor 6 meses	500.000	495.246	-	495.246
Confirming Banco Santander	01/06/2021	01/06/2022	Euribor 12	500.000	500.000	-	500.000
Línea de descuento exportación Banco Santander	21/03/2018	10/05/2024	2,50%	500.000	498.500	-	498.500
Préstamo Caja Laboral	14/06/2021	17/02/2025	2,65%	600.000	558.927	405.059	153.868
Póliza crédito CajaMar	03/09/2021	03/09/2022	Euribor	2.000.000	560.108	-	560.108
Préstamo Santander	20/10/2021	20/01/2022	4,95%	225.000	75.233	-	75.233
Santander, anticipo clientes	26/07/2021	26/07/2022	2,17%	800.000	793.164	-	793.164
<b>Otras deudas</b>					<b>26.277.537</b>	<b>20.031.996</b>	<b>6.245.541</b>
Préstamo de Reindustrialización 2007	31/10/2007	01/10/2023	4,97%	2.000.000	394.264	194.264	200.000
Préstamo de Reindustrialización 2008	15/12/2008	01/10/2024	4,49%	1.800.000	525.163	345.163	180.000
Préstamo de Reindustrialización 2009	17/08/2009	01/10/2025	4,96%	1.500.000	571.389	421.389	150.000
Préstamo de Reindustrialización 2010	15/09/2010	01/10/2026	5,10%	1.800.000	410.976	322.821	88.155
Préstamo de Reindustrialización 2011	31/08/2011	01/10/2027	5,70%	1.000.000	542.619	442.619	100.000
Préstamo de Reindustrialización 2012	10/12/2012	30/09/2024	3,95%	4.417.500	1.893.214	1.262.143	631.071
Préstamo de Reindustrialización 2013	31/12/2013	31/12/2023	4,93%	5.475.750	797.133	533.133	264.000
Préstamo de Reindustrialización 2014	31/12/2014	31/12/2026	4,53%	3.360.000	2.203.176	1.762.541	440.635
Préstamo Competitividad 2014	31/12/2014	31/12/2026	4,53%	747.750	534.107	427.286	106.821
Préstamo Competitividad 2016	29/12/2016	31/12/2028	2,29%	7.475.596	6.750.463	5.786.111	964.352
Préstamo de Reindustrialización 2016	29/12/2016	31/12/2028	2,29%	5.015.850	3.979.576	3.411.065	568.511
Préstamo de Reindustrialización 2017	27/11/2017	31/12/2029	4,00%	1.123.427	1.123.427	1.123.427	-
Préstamo CDTI	27/01/2017	31/05/2028	0,00%	362.544	227.565	188.893	38.672
Arrendamiento financiero (Nota 7)					5.659.889	3.761.247	1.898.642
Intereses devengados					76.619	-	76.619
Proveedores de inmovilizado					587.957	49.894	538.063
<b>Total</b>					<b>97.460.205</b>	<b>77.798.133</b>	<b>19.662.072</b>

(Continúa)

ASTURIANA DE LAMINADOS, S.A.

Memoria de las Cuentas Anuales

El importe relativo a los límites de los préstamos de reindustrialización 2007, 2008, 2009, 2010 y 2011 se corresponde con el importe total concedido sin descontar la subvención asociada a los mismos (véase Nota 14).

El tipo de interés efectivo de las deudas con entidades de crédito al 31 de diciembre de 2022 y al 31 de diciembre de 2021 ha sido entre el 3,65% y el 3,73% anual.

La totalidad de los gastos financieros registrados en los ejercicios 2022 y 2021, por importes de 5.728.198 euros y 4.339.987 euros, respectivamente, se corresponden con las deudas financieras contabilizadas siguiendo el coste amortizado.

El detalle de las deudas a largo plazo al 31 de diciembre de 2022 y al 31 de diciembre de 2021, de acuerdo con su vencimiento, es el siguiente:

Euros	31.12.2022
2024 (*)	9.019.492
2025 (*)	6.369.853
2026 (*)	7.655.814
2027	3.122.849
2028 y siguientes	49.734.635
<b>Total</b>	<b>75.902.643</b>

(\*) En 2024, 2025 y 2026 se incluyen 0,9 millones de euros, 2,4 millones de euros y 3,5 millones de euros, respectivamente, correspondientes a líneas de crédito de circulante con vencimiento a largo plazo, las cuales es intención de los Administradores de la Sociedad su renovación a vencimiento.

Euros	31.12.2021
2023	7.304.639
2024	6.186.785
2025	6.306.350
2026	5.191.703
2027 y siguientes	52.808.656
<b>Total</b>	<b>77.798.133</b>



(Continúa)

## ASTURIANA DE LAMINADOS, S.A.

## Memoria de las Cuentas Anuales

(b) Obligaciones y otros valores negociables

El 20 de julio de 2016, la Sociedad emitió 188 bonos no convertibles con un valor nominal de 100.000 euros en el mercado EURO MTF de la Bolsa de Luxemburgo cuyo vencimiento inicial era el 20 de julio de 2023. Estos bonos devengaban un tipo de interés 6,50% anual liquidable anualmente y la Sociedad tenía constituida una hipoteca sobre sus activos con un valor de tasación de 27.676.340 euros acorde a las cláusulas establecidas en el folleto de emisión de bonos. Con fecha 26 de diciembre de 2018 se acordó una modificación de los términos y condiciones del "Memorándum" con el objetivo de; modificar la fecha de vencimiento de la Emisión al 20 de julio de 2025, entregar la garantía real de la Emisión, la cual, estaba formada por una garantía hipotecaria inmobiliaria y una garantía mobiliaria (véase Nota 6).

El 25 de marzo de 2021 el Consejo de Administración de la Sociedad aprobó el programa de reordenación de deuda a través de la emisión de bonos por importe máximo de hasta 50 millones de euros, de los cuales 40 millones serán destinados a refinanciar deuda y 10 millones de euros para nuevas inversiones.

Con fecha 3 de agosto se cerró la suscripción y desembolso del primer bono emitido contra el programa de Bonos de Asturiana de Laminados por importe de 21,7 millones de euros. La emisión fue suscrita por inversores institucionales de diferentes nacionalidades. Por otra parte, la Sociedad notificó (a través de Euroclear y Clearstream) a los tenedores de los bonos emitidos el 12 de agosto de 2016 en el EURO MTF de Luxemburgo que, en el plazo máximo de 15 días hábiles a contar desde el 6 de septiembre de 2021 se efectuaría una segunda emisión por un importe de 18,8 millones de euros, la cual permitiría el canje de dichos bonos, ejecutándose de este modo el acuerdo de la asamblea de bonistas reflejado en la OIR de 18 de junio de 2021.

Con fecha 17 de septiembre de 2021 se cerró la suscripción y desembolso del segundo y tercer bono emitidos contra el programa de Bonos de Asturiana de Laminados por importe de 18,8 millones de euros y 4,5 millones de euros, respectivamente. La segunda emisión supuso la refinanciación íntegra de la anterior emisión incorporada al EuroMTF de Luxemburgo, que ha sido canjeada por la nueva emisión, ejecutándose de este modo el acuerdo de la asamblea de bonistas reflejado en la OIR de 18 de junio de 2021.

Con fecha 13 de octubre de 2021, 26 de octubre de 2021 y 4 de noviembre de 2021 se cerró la suscripción y desembolso del cuarto, quinto y sexto bonos emitidos contra el programa de Bonos de Asturiana de Laminados por importe de 2 millones de euros, 2,2 millones de euros y 0,8 millones de euros, respectivamente, completando de este modo el programa completo que contemplaba hasta una emisión máxima de 50 millones de euros.

La entrada del efectivo vinculada a estas emisiones, neta de los gastos de formalización de deuda ha ascendido a 29,2 millones de euros.

Las diferentes emisiones tienen un vencimiento a 6 años bullet, una garantía hipotecaria (véase Nota 6), y un tipo de interés del 5,75%. El tipo de interés efectivo es de 6,92% anual.

La Sociedad se reserva dos opciones de compra, una el 3 de agosto de 2026, al 101,475 % y una segunda 6 meses antes de la fecha de vencimiento, es decir, el 3 de febrero de 2027 al 100 % (puede verse mayor detalle de la emisión y del programa en la web del MARF).

(Continúa)

## ASTURIANA DE LAMINADOS, S.A.

## Memoria de las Cuentas Anuales

En el folleto de emisión de bonos, al igual que en la emisión anterior, se establecen una serie de obligaciones a cumplir por parte de la Sociedad, entre las que se incluyen compromisos de información; constitución de una Garantía Real cuyo valor de tasación asciende a 99.557.098 euros (Nota 6); restricciones al endeudamiento adicional y al reparto de dividendos a los accionistas salvo que el ratio Deuda Financiera/EBITDA fuera inferior a 2,5. Si como consecuencia de dicho endeudamiento adicional, el Ratio de Deuda Financiera Neta/EBITDA fuera superior a 2,5, el emisor tendrá un plazo máximo de seis meses desde que hubiera tenido conocimiento de la misma para reducir el citado ratio de forma que este sea de nuevo igual o inferior a 2,5x. Si transcurrido dicho plazo de seis meses, el Ratio no se hubiera reducido por debajo del 2,5, se entenderá que ha tenido lugar la Causa de Vencimiento Anticipado.

Adicionalmente, se establecen unas cláusulas de vencimiento anticipado entre las que se incluyen los impagos vinculados con la Emisión; incumplimiento de las obligaciones asumidas en el Folleto; incumplimiento de obligación de pagos frente a terceros por importe superior al 8% del valor total del activo; modificación sustancial del objeto de la Sociedad; informes de auditoría con opinión denegada y la no constitución de la Garantía Real.

A 31 de diciembre de 2022 y 31 de diciembre de 2021, la Sociedad cumple con las obligaciones vinculadas al folleto y no ha incumplido ninguna de las cláusulas de vencimiento anticipado.

Al 31 de diciembre de 2022 y 31 de diciembre de 2021 el valor razonable de la deuda no difiere significativamente de su valor contable.

(c) Deudas con entidades de crédito

La Sociedad mantiene diversas líneas de financiación al 31 de diciembre de 2022 y al 31 de diciembre de 2021, cuyas condiciones y saldo pendiente se detallan en el apartado a) de esta Nota.

(d) Préstamos para reindustrialización y CDTI

Las principales condiciones y saldos pendientes al 31 de diciembre de 2022 y al 31 de diciembre de 2021 se muestran en el apartado a) de esta Nota.

(i) Préstamos Reindustrialización 2007, 2008, 2009, 2010, y 2011

La Sociedad recibió cinco préstamos para reindustrialización cuyas condiciones se detallan en el apartado a) de esta Nota.

La Sociedad reconoce las deudas correspondientes al valor razonable (valor actual neto) de los reembolsos del préstamo. La diferencia entre el importe concedido y su valor actual se ha reconocido como subvención de capital (véase Nota 14).

(ii) Préstamos Reindustrialización 2012, 2013, 2014, 2016 y 2017

La Sociedad recibió por parte del MITC cinco préstamos para reindustrialización cuyas condiciones se detallan en el apartado a) de esta Nota.

(iii) Préstamo Competitividad 2014 y 2016

La Sociedad recibió por parte del Ministerio de Industria, Energía y Turismo dos préstamos para reindustrialización y fomento de la competitividad industrial cuyas condiciones se detallan en el apartado a) de esta Nota.

(Continúa)

ASTURIANA DE LAMINADOS, S.A.

Memoria de las Cuentas Anuales

(iv) Préstamo CDTI

Con fecha 27 de enero de 2017, el Centro para el Desarrollo Tecnológico Industrial, notificó la resolución definitiva de concesión de un préstamo para el desarrollo de un proyecto de la Sociedad por importe de 362.544 euros a un interés del 0,00% anual a devolver en cuotas semestrales de 19.336 euros entre los años 2021 y 2028. A 31 de diciembre de 2022 la Sociedad ha justificado los requisitos iniciales exigidos por el CDTI.

(16) Situación fiscal

(a) Saldos corrientes con las Administraciones Públicas

La Sociedad mantenía al 31 de diciembre de 2022 y al 31 de diciembre de 2021 los siguientes saldos con las Administraciones Públicas:

Euros	31.12.2022	31.12.2021
<b>Activos</b>	<b>859.213</b>	<b>1.109.827</b>
Activos por impuesto corriente	82.546	82.546
Hacienda Pública deudora por subvenciones concedidas	339.216	-
Impuesto sobre el Valor Añadido	437.451	1.027.281
<b>Pasivos</b>	<b>709.449</b>	<b>248.506</b>
Pasivos por impuesto corriente	429.376	-
Retenciones a cuenta del Impuesto sobre la Renta de las Personas Físicas	126.834	110.895
Organismos de la Seguridad Social acreedores	153.239	137.611

(b) Conciliación del resultado contable y base imponible fiscal

El impuesto sobre sociedades del ejercicio se calcula en base al resultado contable, obtenido por la aplicación de principios de contabilidad generalmente aceptados, que no necesariamente ha de coincidir con el resultado fiscal, entendido éste como la base imponible del citado impuesto.



(Continúa)

La conciliación del resultado contable antes de impuestos correspondiente al 31 de diciembre de 2022 y al 31 de diciembre de 2021 con la base imponible del impuesto sobre sociedades es como sigue:

Euros	Cuenta de PyG			Ingresos y Gastos directamente imputados al PN			Total
	Aumentos	Disminuciones	Neto	Aumentos	Disminuciones	Neto	
Saldo de Ingresos y Gastos del ejercicio	-	-	367.628	-	-	665.582	1.033.210
Impuesto sobre sociedades	-	-	119.573	-	-	221.861	341.434
<b>Beneficios/(Pérdidas) antes de impuestos</b>			<b>487.201</b>			<b>887.443</b>	<b>1.374.644</b>
Diferencias permanentes	115.101	-	115.101	-	-	-	115.101
Diferencias temporarias	3.498.952	(92.252)	3.406.700	-	(887.443)	(887.443)	2.519.257
<b>Base Imponible (Resultado fiscal)</b>	<b>3.614.053</b>	<b>(92.252)</b>	<b>4.009.002</b>		<b>(887.443)</b>	<b>-</b>	<b>4.009.002</b>
Base Imponible							4.009.002
<b>Cuota íntegra</b>							<b>1.002.251</b>
Deducciones cuota							(250.563)
Retenciones y pagos a cuenta							(322.312)
<b>Total importe a pagar</b>							<b>429.376</b>

Euros	Cuenta de PyG			Ingresos y Gastos directamente imputados al PN			Total
	Aumentos	Disminuciones	Neto	Aumentos	Disminuciones	Neto	
Saldo de Ingresos y Gastos del ejercicio	-	-	4.090.150	-	-	694.584	4.784.734
Impuesto sobre sociedades	-	-	1.366.968	-	-	231.527	1.598.495
<b>Beneficios/(Pérdidas) antes de impuestos</b>			<b>5.457.118</b>			<b>926.111</b>	<b>6.383.229</b>
Diferencias permanentes	10.753	-	10.753	-	-	-	10.753
Diferencias temporarias	979.219	(3.412.135)	(2.432.916)	-	(926.111)	(926.111)	(3.359.027)
<b>Base Imponible (Resultado fiscal)</b>	<b>989.972</b>	<b>(3.412.135)</b>	<b>3.034.955</b>		<b>(926.111)</b>	<b>-</b>	<b>3.034.955</b>
Compensación bases imponibles							(633.161)
Base Imponible							2.401.794
<b>Cuota íntegra</b>							<b>600.449</b>
Deducciones cuota							(150.111)
Retenciones y pagos a cuenta							(532.883)
<b>Total importe a devolver</b>							<b>(82.546)</b>

Las diferencias permanentes y temporarias entre el resultado contable y fiscal se corresponden con:

- Diferencia permanente positiva correspondiente a gastos y tributos no deducibles fiscalmente por importe de 115.101 euros al 31 de diciembre de 2022 (10.753 euros en 2021).
- Ajuste positivo por importe de 281.668 euros en 2022 (244.476 euros en 2021) por la reversión de la libertad de amortización aplicada en ejercicios anteriores prevista en la Disposición Adicional Undécima del TRLIS en su redacción dada por el Real Decreto – Ley 13/2010, 9 de abril, y de acuerdo con lo

(Continúa)



## ASTURIANA DE LAMINADOS, S.A.

## Memoria de las Cuentas Anuales

previsto en la Disposición Transitoria 34ª de la LIS.

- Ajuste positivo al 31 de diciembre de 2022 por importe de 3.213.235 euros (ajuste positivo en 2021 por importe de 730.694) euros por la limitación en la deducibilidad de gastos financieros conforme al artículo 16 de la Ley sobre el Impuesto sobre Sociedades.
- Ajuste positivo por la aplicación del artículo 106 de la Ley sobre el Impuesto sobre Sociedades relativo a los arrendamientos financieros por importe de 4.049 euros (ajuste positivo por importe de 4.049 euros en 2021).
- Ajuste negativo al 31 de diciembre de 2022 por importe de 18.226 euros (ajuste positivo por importe de 20.319 euros en 2021) vinculado a la imputación fiscal de los ingresos por subvenciones acorde a criterio de la Inspección.
- Ajuste negativo por importe de 74.026 euros correspondiente a la reversión de la limitación de las amortizaciones fiscalmente deducibles del 30% de acuerdo al artículo 7 de la Ley 17/2012 de 27 de diciembre en 2022 y 2021.
- Ajuste negativo por la aplicación de la libertad de amortización prevista en la Disposición Adicional Undécima del TRLIS en su redacción dada por el Real Decreto – Ley 13/2010, 9 de abril, y de acuerdo con lo previsto en la Disposición Transitoria 34ª de la LIS por importe de 3.317.790 euros al 31 de diciembre de 2021.

La Sociedad presentaba al 31 de diciembre de 2022 un saldo acreedor por el importe a pagar a Laminados del Principado, S.A. correspondiente al impuesto sobre beneficios del ejercicio 2014 por importe de 130.483 euros (130.483 euros al 31 de diciembre de 2021), año en el que forma Grupo de Consolidación fiscal con la Sociedad Laminados del Principado., S.A. El Grupo de Consolidación fiscal se disuelve en el año 2017.

(c) Desglose del gasto por Impuesto sobre Beneficios

El desglose del Impuesto sobre beneficios al 31 de diciembre de 2022 y al 31 de diciembre 2021 es el siguiente:

Euros	31.12.2022	31.12.2021
Impuesto corriente:		
Del ejercicio	1.002.251	758.739
Compensación de bases imponibles negativas	-	(158.291)
Deducciones	(250.563)	(150.112)
Impuesto diferido:		
Origen y reversión de diferencias temporarias		
Inmovilizado	(82.912)	786.835
Gastos financieros no deducibles	(803.309)	(182.673)
Criterio fiscal imputación subvenciones	4.556	5.080
Créditos fiscales aplicados	-	158.291
Baja de deducciones	250.563	150.112
Otros	(1.013)	(1.013)
<b>Total gasto/(ingreso) por impuesto reconocido en la cuenta de pérdidas y ganancias</b>	<b>119.573</b>	<b>1.366.968</b>

(Continúa)

## ASTURIANA DE LAMINADOS, S.A.

## Memoria de las Cuentas Anuales

(d) Activos y pasivos por impuesto diferido

El detalle y los movimientos de las distintas partidas que componen los activos y pasivos por impuestos diferidos al 31 de diciembre de 2022 y al 31 de diciembre de 2021 es el siguiente:

31 de diciembre de 2022						
Euros	Saldo inicial	Cuenta de pérdidas y ganancias		Patrimonio neto		Saldo final
		Adiciones	Bajas	Adiciones	Bajas	
Activos por impuesto diferido						
Gastos financieros	1.513.565	803.309	-	-	-	2.316.874
Limitación a la amortización	88.715	-	(18.507)	-	-	70.208
Deterioro inmovilizado	32.819	-	-	-	-	32.819
Deducciones activadas	612.242	31.003	(250.563)	-	-	392.682
<b>Total</b>	<b>2.247.341</b>	<b>834.312</b>	<b>(269.070)</b>	<b>-</b>	<b>-</b>	<b>2.812.583</b>
Pasivos por impuesto diferido						
Libertad de amortización	(3.342.424)	-	70.415	-	-	(3.272.009)
Arrendamiento financiero	(13.916)	-	1.013	-	-	(12.903)
Efecto fiscal de las subvenciones	(3.814.759)	-	-	-	221.861	(3.592.898)
Criterio fiscal imputación subvenciones	345.089	(4.556)	-	-	-	340.533
<b>Total</b>	<b>(6.826.010)</b>	<b>(4.556)</b>	<b>71.428</b>	<b>-</b>	<b>221.861</b>	<b>(6.537.277)</b>

31 de diciembre de 2021						
Euros	Saldo inicial	Cuenta de pérdidas y ganancias		Patrimonio neto		Saldo final
		Adiciones	Bajas	Adiciones	Bajas	
Activos por impuesto diferido						
Gastos financieros	1.330.892	182.673	-	-	-	1.513.565
Limitación a la amortización	107.221	-	(18.506)	-	-	88.715
Deterioro inmovilizado	32.819	-	-	-	-	32.819
Bases imponibles negativas activadas	158.291	-	(158.291)	-	-	-
Deducciones activadas	762.354	-	(150.112)	-	-	612.242
<b>Total</b>	<b>2.391.577</b>	<b>182.673</b>	<b>(326.909)</b>	<b>-</b>	<b>-</b>	<b>2.247.341</b>
Pasivos por impuesto diferido						
Libertad de amortización	(2.574.096)	(829.447)	61.119	-	-	(3.342.424)
Arrendamiento financiero	(14.929)	-	1.013	-	-	(13.916)
Efecto fiscal de las subvenciones	(4.046.286)	-	-	-	231.527	(3.814.759)
Criterio fiscal imputación subvenciones	350.169	(5.080)	-	-	-	345.089
<b>Total</b>	<b>(6.285.142)</b>	<b>(834.527)</b>	<b>62.132</b>	<b>-</b>	<b>231.527</b>	<b>(6.826.010)</b>

Los activos por impuesto diferido indicados anteriormente han sido registrados en el balance adjunto por considerar que, conforme a la mejor estimación sobre los resultados futuros de la Sociedad, incluyendo determinadas actuaciones de planificación fiscal, no existen dudas razonables de que dichos activos sean recuperados.

(Continúa)

## ASTURIANA DE LAMINADOS, S.A.

## Memoria de las Cuentas Anuales

La Sociedad no tiene bases imponibles pendientes de compensar a 31 de diciembre de 2022.

La Sociedad tiene al 31 de diciembre de 2022 deducciones pendientes de aplicar por importe de 365.292 euros (612.242 euros al 31 de diciembre de 2021). Dichas deducciones, se corresponden con deducciones por actividades de investigación y desarrollo, por lo que podrán aplicarse dentro de los 18 años siguientes a su generación, de acuerdo con lo previsto en el artículo de la Ley 27/2014, de 27 de noviembre, del Impuesto sobre Sociedades.

El detalle de los activos y pasivos por impuesto diferido cuyo plazo de realización o reversión es superior a 12 meses es como sigue:

Euros	31.12.2022	31.12.2021
Gastos financieros	2.316.874	1.513.565
Limitación a la amortización	79.091	70.209
Deterioro inmovilizado	32.819	32.819
Deducciones activadas	365.292	612.242
<b>Total activos</b>	<b>2.794.076</b>	<b>2.228.835</b>
Libertad de amortización	(3.272.009)	(3.342.424)
Leasing	(12.903)	(13.916)
Efecto fiscal de las subvenciones	(3.030.504)	(3.238.144)
<b>Total pasivos</b>	<b>(6.315.416)</b>	<b>(6.594.484)</b>
<b>Neto</b>	<b>(3.521.340)</b>	<b>(4.365.649)</b>

(e) Ejercicios pendientes de comprobación

A fecha de formulación, la Sociedad tiene abiertos a inspección fiscal los ejercicios 2019 a 2022, para todos los impuestos a los que se haya sujeta, y adicionalmente, los ejercicios 2018 a 2021 para el Impuesto sobre Sociedades.

De acuerdo con la legislación vigente, las declaraciones de impuesto no pueden considerarse definitivas hasta no haber sido inspeccionadas por las autoridades fiscales o haber transcurrido el plazo de prescripción establecido. No obstante, los Administradores de la Sociedad estiman que en ningún caso se derivarían pasivos adicionales significativos como consecuencia de la inspección de los ejercicios abiertos.

(17) Garantías comprometidas con terceros

El detalle por concepto de las garantías comprometidas con terceros por cuenta de la Sociedad al 31 de diciembre de 2022 y al 31 de diciembre de 2021 es como sigue:

Euros	31.12.2022	31.12.2021
Compra de materias primas	9.440.000	9.440.000
Ayuntamiento de Pola de Lena	-	435.600
Préstamos Reindus y Competitividad (Nota 15)	6.804.611	7.184.611
<b>Total</b>	<b>16.244.611</b>	<b>17.060.211</b>

A 31 de diciembre de 2022 y 2021 la Sociedad tiene constituida una hipoteca sobre sus activos (Nota 6 (d)).

(Continúa)

## ASTURIANA DE LAMINADOS, S.A.

## Memoria de las Cuentas Anuales

(18) Ingresos y gastos(a) Importe neto de la cifra de negocios

La distribución del importe neto de la cifra de negocios correspondiente a los ejercicios 2022 y 2021 distribuida por mercados geográficos y por actividades, es la siguiente:

Euros	31.12.2022	31.12.2021
Mercados geográficos		
Nacional	5.999.784	4.634.860
Exportaciones	127.101.764	104.764.773
<b>Total</b>	<b>133.101.548</b>	<b>109.399.633</b>
Por tipo de producto		
Ánodos esféricos	-	32.333
Productos Planos	123.413.275	101.825.934
Productos Perfilados	4.551.136	3.679.124
Espumas de Zinc y otros	4.909.714	3.862.242
Prestación de servicios	227.423	-
<b>Total</b>	<b>133.101.548</b>	<b>109.399.633</b>

Los ingresos por prestación de servicios se corresponden con prestación de servicios de transporte.

(b) Aprovisionamientos

La composición de este epígrafe de la cuenta de pérdidas y ganancias correspondiente a los ejercicios 2022 y 2021 es la siguiente:

Euros	31.12.2022	31.12.2021
Compras de materias primas	112.767.753	84.368.938
Compras de mercaderías	1.584.717	1.086.359
Compras de otros aprovisionamientos	3.028.201	2.788.867
Transporte de compras	260.421	306.967
Trabajos realizados por otras empresas	72.053	42.774
Variación de existencias	(8.657.953)	(851.627)
<b>Total</b>	<b>109.055.192</b>	<b>87.742.278</b>

La Sociedad tiene firmado un contrato con Asturiana de Zinc, S.A. (perteneciente al Grupo Glencore) para el suministro de todo el zinc necesario para su proceso productivo.

(c) Gastos de personal

La composición del saldo de este epígrafe de la cuenta de pérdidas y ganancias correspondiente al ejercicio terminado al 31 de diciembre de 2022 y 2021 es la siguiente:

Euros	31.12.2022	31.12.2021
Sueldos y salarios	6.123.095	5.131.212
Indemnizaciones	2.431	34.727
Cargas sociales	1.735.557	1.417.819
<b>Total</b>	<b>7.861.083</b>	<b>6.583.758</b>

(Continúa)

## ASTURIANA DE LAMINADOS, S.A.

## Memoria de las Cuentas Anuales

(d) Número medio de empleados

El número medio de personas empleadas por la Sociedad correspondiente al ejercicio 2022 y 2021 es la siguiente:

Categorías	31.12.2022	31.12.2021
Alta dirección	11	11
Técnicos	17	15
Administrativos	24	21
Operarios	115	96
<b>Total</b>	<b>167</b>	<b>143</b>

Por otro lado, de este número medio de personas empleadas por la Sociedad durante los ejercicios 2022 y 2021, el número medio de trabajadores con una discapacidad mayor o igual al treinta y tres por ciento es de tres, de los cuales uno pertenece a la Alta dirección y dos son operarios.

(e) Distribución funcional por género

La distribución funcional por género al 31 de diciembre de 2022 y al 31 de diciembre de 2021 de los miembros del Consejo de Administración y de la plantilla de la Sociedad es la siguiente:

Categorías	31.12.2022		31.12.2021	
	Hombres	Mujeres	Hombres	Mujeres
Alta dirección	8	3	8	3
Técnicos	12	6	10	7
Administrativos	4	18	5	18
Operarios	106	9	99	7
<b>Total</b>	<b>130</b>	<b>36</b>	<b>122</b>	<b>35</b>

El número de Consejeros al 31 de diciembre de 2022 y al 31 de diciembre de 2021 es de 8 hombres y 1 mujer.

(f) Otros gastos de explotación – Servicios exteriores

La composición del saldo de esta partida de la cuenta de pérdidas y ganancias adjunta correspondiente al ejercicio terminado el 31 de diciembre de 2022 y 2021 es la siguiente:

Euros	31.12.2022	31.12.2021
Arrendamientos y cánones	348.147	119.898
Reparaciones y conservación	610.110	576.299
Servicios de profesionales independientes	1.639.036	1.235.446
Transportes	1.994.972	2.212.735
Primas de seguros	476.051	298.191
Servicios bancarios y similares	298.741	262.821
Publicidad, propaganda y relaciones públicas	245.024	253.456
Suministros	5.067.246	3.017.535
Otros servicios	613.771	477.885
<b>Total</b>	<b>11.293.098</b>	<b>8.453.266</b>

(Continúa)

ASTURIANA DE LAMINADOS, S.A.

Memoria de las Cuentas Anuales

(g) Otros Ingresos de explotación

(i) Ingresos accesorios y otros de gestión corriente

Al 31 de diciembre de 2022 y 2021 esta partida recoge, principalmente, los servicios prestados por diversos conceptos a la sociedad del grupo LatemAluminium, S.A (véase Nota 19).

(ii) Subvenciones de explotación

En los ejercicios 2022 y 2021 esta partida recoge, principalmente, dos subvenciones recibidas correspondientes a la compensación de costes de emisiones indirectas de gases de efecto invernadero y del mecanismo de compensación a consumidores electrointensivo, ambas concedidas y desembolsadas por el Ministerio de Industria, Comercio y Turismo, en sus respectivos ejercicios.

(h) Honorarios de Auditoría

La empresa auditora KPMG Auditores, S.L. de cuentas anuales de la Sociedad, ha facturado a la Sociedad durante los ejercicios terminados el 31 de diciembre de 2022 y 2021, honorarios por servicios profesionales, según el siguiente detalle:

Euros	31.12.2022	31.12.2021
Por servicios de auditoría	41.730	38.625
Por otros servicios de verificación contable	17.076	14.256
<b>Total</b>	<b>58.806</b>	<b>52.881</b>

Los importes incluidos en el cuadro anterior incluyen la totalidad de los honorarios relativos a los servicios realizados durante los periodos los ejercicios terminados el 31 de diciembre de 2022 y 2021, con independencia del momento de su facturación.

Bajo el concepto de "Otros servicios de verificación contable" se incluyen, procedimientos acordados de revisión de ratios financieros y la revisión limitada de los Estados financieros Intermedios a 30 de junio de 2022 y 2021.



(Continúa)

## ASTURIANA DE LAMINADOS, S.A.

## Memoria de las Cuentas Anuales

(19) Saldos y transacciones con empresas del grupo, asociadas y vinculadas

El detalle de los saldos con empresas del grupo al 31 de diciembre de 2022 y al 31 de diciembre de 2021 es como sigue:

Euros	Saldo deudor / (acreedor)					
	31.12.2022			31.12.2021		
	Sociedad Dominante	Otras partes vinculadas	Total	Sociedad Dominante	Otras partes vinculadas	Total
<b>Otros activos financieros a largo plazo (Nota 8)</b>	<b>10.553.722</b>	<b>6.213.765</b>	<b>16.767.487</b>	<b>8.937.461</b>	<b>5.537.442</b>	<b>14.474.903</b>
Laminados del Principado, S.A.	10.553.722	-	10.553.722	8.937.461	-	8.937.461
Titanzinc, S.A.	-	5.563.171	5.563.171	-	4.940.000	4.940.000
Lufeol Investment, S.L.	-	339.460	339.460	-	339.460	339.460
elZinc America Corporation	-	280.135	280.135	-	257.982	257.982
Valorización Verde, S.A.	-	30.999	30.999	-	-	-
<b>Cientes, empresas del grupo (Nota 12)</b>	<b>-</b>	<b>1.441.791</b>	<b>1.441.791</b>	<b>-</b>	<b>2.533.499</b>	<b>2.533.499</b>
LatemAluminium S.A.	-	136.931	136.931	-	1.112.767	1.112.767
elZinc America Corporation	-	701.174	701.174	-	537.810	537.810
Quinta Metálica Factoría de Revestimientos, S.A.	-	603.686	603.686	-	882.921	882.921
<b>Deudores empresas del grupo (Nota 12)</b>	<b>-</b>	<b>-</b>	<b>-</b>	<b>-</b>	<b>492.994</b>	<b>492.994</b>
Titanzinc S.A.	-	-	-	-	492.994	492.994
<b>Otros activos financieros a corto plazo (Nota 8)</b>	<b>-</b>	<b>207.138</b>	<b>207.138</b>	<b>-</b>	<b>233.256</b>	<b>233.256</b>
Lufeol Investment, S.L.	-	-	-	-	41	41
Latem Global Trading, S.A.	-	183.322	183.322	-	226.065	226.065
elZinc France	-	23.816	23.816	-	3.621	3.621
Titanzinc S.A.	-	-	-	-	3.529	3.529
<b>Total saldos Deudores</b>	<b>10.553.722</b>	<b>7.862.694</b>	<b>18.416.416</b>	<b>8.937.461</b>	<b>8.797.191</b>	<b>17.734.652</b>
<b>Deudas con empresas del grupo y asociadas a corto plazo</b>	<b>(130.483)</b>	<b>(486.438)</b>	<b>(616.921)</b>	<b>(130.483)</b>	<b>-</b>	<b>(130.483)</b>
Laminados del Principado, S.A. (Nota 16)	(130.483)	-	(130.483)	(130.483)	-	(130.483)
LatemAluminium S.A. (Nota 8 (a))	-	(486.438)	(486.438)	-	-	-
<b>Proveedores, empresas del grupo</b>	<b>-</b>	<b>(11.552)</b>	<b>(11.552)</b>	<b>-</b>	<b>-</b>	<b>-</b>
elZinc Deutschland GmbH	-	(11.552)	(11.552)	-	-	-
<b>Total saldos Acreedores</b>	<b>(130.483)</b>	<b>(497.990)</b>	<b>(628.473)</b>	<b>(130.483)</b>	<b>-</b>	<b>(130.483)</b>

(Continúa)

ASTURIANA DE LAMINADOS, S.A.

Memoria de las Cuentas Anuales

El detalle de las transacciones realizadas con empresas del grupo y/o vinculadas al 31 de diciembre de 2022 y 2021, es como sigue:

Euros	Ingresos / (gastos)					
	31.12.2022			31.12.2021		
	Sociedad Dominante	Otras partes vinculadas	Total	Sociedad Dominante	Otras partes vinculadas	Total
<b>Ventas</b>						
LatemAluminium S.A.	-	2.382.345	2.382.345	-	1.945.929	1.945.929
elZinc America Corporation	-	272.705	272.705	-	317.724	317.724
Quinta Metálica Factoría de Revestimientos, S.A.	-	1.088.943	1.088.943	-	905.147	905.147
<b>Otros ingresos de explotación</b>						
LatemAluminium S.A.	-	489.811	489.811	-	345.075	345.075
<b>Ingresos financieros</b>						
LatemAluminium S.A.	-	25.915	25.915	-	-	-
Titanzinc, S.A	-	147.719	147.719	-	148.200	148.200
Laminados del Principado, S.A.	288.859	-	288.859	203.412	-	203.412
<b>Total ingresos</b>	<b>288.859</b>	<b>4.407.438</b>	<b>4.696.297</b>	<b>203.412</b>	<b>3.662.076</b>	<b>3.865.488</b>
<b>Servicio exteriores</b>						
elZinc France	-	(509.130)	(509.130)	-	(95.199)	(95.199)
elZinc Deutschland GmbH	-	(110.588)	(110.588)	-	-	-
LatemAluminium S.A.	-	(142.079)	(142.079)	-	(7.351)	(7.351)
Pico Orbia Machines & Cars, S.L.	-	(185.611)	(185.611)	-	-	-
Construcción Industrial Busa 2013, S.L.	-	(3.532)	(3.532)	-	-	-
<b>Total gastos</b>	<b>-</b>	<b>(950.940)</b>	<b>(950.940)</b>	<b>-</b>	<b>(102.550)</b>	<b>(102.550)</b>
<b>Inversión</b>						
LatemAluminium S.A.	-	-	-	-	141.473	141.473
<b>Total inversión</b>	<b>-</b>	<b>-</b>	<b>-</b>	<b>-</b>	<b>141.473</b>	<b>141.473</b>

Todas las transacciones con vinculadas habidas durante el 2022 y 2021 han sido realizadas a valor de mercado.

(20) Información sobre el Consejo de Administración y personal de alta dirección

(a) Información relativa a Administradores y personal de alta Dirección de la Sociedad

Al 31 de diciembre de 2022 y al 31 de diciembre de 2021 no se han concedido anticipos o créditos a los Administradores y personal de alta Dirección de la Sociedad. Asimismo, la Sociedad no tiene contraídas obligaciones en materia de pensiones y de seguros de vida con respecto a antiguos o actuales Administradores de la Sociedad y personal de Alta Dirección de la Sociedad.

(Continúa)



## ASTURIANA DE LAMINADOS, S.A.

## Memoria de las Cuentas Anuales

En el ejercicio 2022, los miembros del Consejo de Administración de la Sociedad han recibido una retribución por su condición de Consejeros por importe de 400.000 euros (400.000 euros en el ejercicio 2021). Por su parte, el total de las retribuciones devengadas durante el ejercicio 2022 del personal de Alta Dirección de la Sociedad (entendiendo por Alta dirección todo el personal de categoría igual o superior a Responsable de Departamento), del cual forman parte algunos Consejeros, ascendió a 1.121.000 euros (936.000 euros en el ejercicio 2021), correspondiendo 151.229 euros a miembros del Consejo de Administración (122.423 euros en 2021). Además, se han pagado primas de seguro de responsabilidad civil por daños ocasionados por actos u omisiones en el ejercicio 2022 por importe de 25.902 euros (23.725 en el ejercicio 2021).

Los Administradores de la Sociedad y las personas vinculadas a los mismos, no han incurrido en ninguna situación de conflicto de interés que haya tenido que ser objeto de comunicación de acuerdo con lo dispuesto en el art. 229 del TRLSC.

(21) Otra Información

(a) Información medioambiental

El compromiso medioambiental de la Sociedad no termina con una mera evaluación de su impacto, sino que trabaja día a día en la mejora continua de su desempeño ambiental. Para ello, dispone de un sistema de gestión medioambiental basado en la norma internacional ISO 14001, además tiene desarrollado un completo programa de actuación para la optimización de consumos y la disminución de residuos, basado en:

- Su responsable política de compras y La ubicación de su proveedor más importante a tan solo 40 km de sus instalaciones, garantizando un mínimo impacto ambiental de las emisiones de gases derivados del transporte
- Su tecnología de producción emplea equipos que se caracterizan por un mínimo consumo de energía y un mejor aprovechamiento de materias primas. Si la producción de Zinc laminado requiere de por sí menos energía que la de otros materiales para la construcción, la eficiencia tecnológica de el Zinc reduce aún más el consumo energético necesario.

Certificación ISO 14001

elZinc trabaja cada día en mejorar la sostenibilidad de todos sus procesos. Para ello, dispone de un sistema de gestión basado en el análisis de oportunidades de mejora, el establecimiento de objetivos y el diseño y ejecución de planes de acción que permite garantizar el desarrollo eficaz de la mejora continua. Este sistema de gestión medioambiental ha sido certificado por Lloyd's Register de acuerdo a los requisitos de la norma internacional ISO 14001.

Certificación Leed

La edificación sostenible, ecológica y energías alternativas. La certificación LEED ® (Leadership in Energy and Environmental Design) se desarrolló en 1998, por el U.S. Green Building.

El sistema LEED ® está compuesto por un conjunto de pre-requisitos y créditos repartidos en 8 categorías. Se basa en el análisis y la validación de una serie de aspectos relacionados con la edificación sostenible, ecológica y energías alternativas.

(Continúa)

## ASTURIANA DE LAMINADOS, S.A.

## Memoria de las Cuentas Anuales

Cada edificio está clasificado según su uso y opta por uno de los cuatro niveles de excelencia (Certificado, Plata, Oro y Platino) que reflejan la cantidad de puntos acumulados por el proyecto o el nivel de conformidad alcanzado.

Los productos elZinc, gracias a sus numerosas ventajas como su alta reciclabilidad o su durabilidad, contribuye en 3 familias de créditos en los proyectos de edificios LEED.

EPDs

elZinc dispone de Declaraciones Ambientales de Producto (DAP), herramienta que proporciona información relevante, transparente y contrastable sobre el carácter sostenible de sus productos. El desarrollo sostenible es una de las prioridades para elZinc; forma parte de esa filosofía que nos lleva a implantar procesos y productos innovadores, respetuosos con el medio ambiente.

Por este motivo, realizamos la Declaración Ambiental de Producto (DAP) de elZinc Natural y la DAP de toda nuestra gama de prepatinados elZinc Alkimi® dentro del programa GlobalEPD llevado a cabo por AENOR, organismo independiente de prestigio internacional.

Certificación ISO 50001

elZinc apuesta por la Eficiencia Energética en su compromiso con el desarrollo sostenible. Además de usar una tecnología de producción de última generación que por sí sola permite un mejor aprovechamiento de los materiales y reduce el consumo energético necesario para el proceso industrial, hemos decidido dar un paso más en nuestras políticas de mejora de la eficiencia energética en nuestras instalaciones y hacer más sostenible nuestra actividad.

La obtención de la certificación ISO 50001 de Eficiencia Energética, validada por Lloyd's Register, implica que tenemos implementado un sistema para la gestión de la energía. Lo cual fija las bases y nos permitirá lograr diferentes objetivos en el futuro, entre ellos utilizar la energía de forma más eficiente por ejemplo, implementando mejoras en nuestras instalaciones, conservar los recursos naturales y hacer frente al cambio climático reduciendo nuestra huella de carbono.

Esta certificación demuestra la alineación de la empresa con los requisitos energéticos internacionales para lograr una economía circular y para la construcción sostenible.

Por otra parte, la Sociedad apuesta por un modelo industrial de bajas emisiones de CO2 alineado con la política que se mantiene en busca de una drástica reducción de su huella de carbono. Por este motivo, la Sociedad ha abordado un proyecto para la instalación de paneles solares en las cubiertas de las naves de Pola de Lena que nos permitirán aprovechar el 100% de la energía renovable generada por los paneles.

El desarrollo de este proyecto solar se enmarca en la política de bajo impacto ambiental que la empresa viene desarrollando a través de otras acciones, como por ejemplo la obtención de la certificación ISO 50001 de Eficiencia Energética o la instalación de tecnologías que aprovechan mejor las materias primas y la energía.

No se han realizado inversiones ni incurrido en gastos con objeto de prevenir o corregir impactos medioambientales, así como no ha recibido subvenciones ni ingresos relacionados con el medio ambiente.

Los Administradores consideran que no existen contingencias en materia medioambiental.

(Continúa)

ASTURIANA DE LAMINADOS, S.A.

Memoria de las Cuentas Anuales

(b) Aplazamiento de pago a proveedores en operaciones comerciales

La disposición final segunda de la Ley 31/2014, de 3 de diciembre, por la que se modifica la Ley de Sociedades de Capital para la mejora del gobierno corporativo, modifica la disposición adicional tercera de la Ley 15/2010, de 5 de julio, de modificación de la Ley 3/2004, de 29 de diciembre, por la que se establecen medidas de lucha contra la morosidad en las operaciones comerciales, para requerir que todas las sociedades mercantiles incluyan de forma expresa en la memoria de sus cuentas anuales su período medio de pago a proveedores. El período medio de pago a proveedores, el ratio de las operaciones pagadas, el ratio de las operaciones pendientes de pago, el total de pagos realizados y el total de pago pendientes, al 31 de diciembre de 2022 y al 31 de diciembre de 2021 se muestra en el siguiente cuadro:

Días	31.12.2022	31.12.2021
Periodo medio de pago a proveedores	33	41
Ratio de operaciones pagadas	36	42
Ratio de operaciones pendientes de pago	13	38
Importe	31.12.2022	31.12.2021
Total pagos realizados	128.033.806	103.033.987
Total pagos pendientes	16.191.769	10.748.181

El detalle de la información sobre las facturas pagadas en un periodo inferior al máximo establecido en la normativa de morosidad (60 días) es el siguiente:

	31.12.2022
Volumen monetario pagado, en euros	117.853.046
<b>Porcentaje sobre el total de pagos proveedores</b>	<b>92%</b>
Número de facturas pagadas	1.835
<b>Porcentaje sobre el total de facturas pagadas</b>	<b>41%</b>

(c) Normas Internacionales de Información Financiera

Las sociedades que hayan emitido valores admitidos a cotización en un mercado regulado de cualquier Estado miembro de la Unión Europea, en el sentido del punto 13 del artículo 1 de la Directiva 93/22/CEE del Consejo, de 10 de mayo de 1993, relativa a los servicios de inversión en el ámbito de los valores negociables, y que, de acuerdo con la normativa en vigor, únicamente publiquen cuentas anuales individuales, vendrán obligadas a informar en la memoria de las cuentas anuales de las principales variaciones que se originarían en los fondos propios y en la cuenta de pérdidas y ganancias si se hubieran aplicado las Normas Internacionales de Información Financiera adoptadas por la Unión Europea (en adelante, "las NIIF-UE").

Bajo Principios Contables Generalmente Aceptados en España, las subvenciones se contabilizan como ingresos reconocidos, netos de su efecto fiscal, en patrimonio neto cuando se obtiene, en su caso, la concesión oficial de las mismas, se han cumplido las condiciones para su concesión y no existen dudas razonables sobre su correspondiente cobro.

De acuerdo con NIIF-UE, las subvenciones se reconocen como un pasivo cuando existe una seguridad razonable del cumplimiento de las condiciones asociadas a su concesión y el cobro de las mismas, lo que implica el reconocimiento de un pasivo desde que se han concedido las mismas y hasta que se cumplan los criterios de imputación a la cuenta de resultados.

(Continúa)

ASTURIANA DE LAMINADOS, S.A.

Memoria de las Cuentas Anuales

Asimismo, de acuerdo con NIIF-UE y de forma voluntaria se reconocerían las plusvalías existentes en terrenos y edificaciones, registrando las oportunas revalorizaciones, que compensarían la reducción del patrimonio neto como consecuencia de la reclasificación de las subvenciones.

El impacto en Balance al 31 de diciembre de 2022 y al 31 de diciembre de 2021 es el siguiente:

Patrimonio Neto y Pasivo	31.12.2022			31.12.2021		
	PGC	Reclasificación	NIIF-UE	PGC	Reclasificación	NIIF-UE
Fondos propios	36.673.054		36.673.054	36.321.108	-	36.321.108
Subvenciones, donaciones y legados recibidos	10.781.117	(10.781.117)	-	11.446.699	(11.446.699)	-
<b>Total patrimonio neto</b>	<b>47.454.171</b>	<b>(10.781.117)</b>	<b>36.673.054</b>	<b>47.767.807</b>	<b>(11.446.699)</b>	<b>36.321.108</b>
Deudas a largo plazo	75.902.643		75.902.643	77.798.133	-	77.798.133
Subvenciones oficiales		14.374.823	14.374.823	-	15.262.265	15.262.265
Pasivos por impuesto diferido	6.537.277	(3.593.706)	2.943.571	6.826.010	(3.815.566)	3.010.444
<b>Total pasivos no corrientes</b>	<b>82.439.920</b>	<b>10.781.117</b>	<b>93.221.037</b>	<b>84.624.143</b>	<b>11.446.699</b>	<b>96.070.842</b>

El 1 de enero entraron en vigor las siguientes normas, las cuales no tienen un impacto significativo sobre el patrimonio neto y la cuenta de pérdidas y ganancias si se aplicasen las NIIF:

Normas y modificaciones de normas adoptadas por la Unión Europea	Fecha de Aplicación
Modificaciones a la NIC 37 Provisiones, pasivos contingentes y activos contingentes: Provisiones por contratos onerosos.	1 de enero de 2022
Modificaciones a la NIC 16 Propiedad, planta y equipo: Contraprestación con anterioridad al uso previsto	1 de enero de 2022
Modificación a la NIIF 3. Referencia al marco conceptual	1 de enero de 2022
Proyecto anual de mejoras 2018-2020.	1 de enero de 2022

Otras normas y modificaciones de normas entrarán en vigor a partir del 1 de enero de 2023 y siguientes. La Sociedad estima que la aplicación de estas normas e interpretaciones no tendrían un impacto significativo sobre el patrimonio neto y la cuenta de pérdidas y ganancias si se aplicasen las Normas Internacionales de Información Financiera adoptadas por la Unión Europea cuando las mismas sean de aplicación, no obstante la Sociedad está analizando los impactos de cara a desglosarlos, en su caso, en las cuentas anuales de los próximos ejercicios.

Normas y modificaciones de normas adoptadas por la Unión Europea	Fecha de Aplicación
NIIF 17 Contratos de seguro	1 de abril de 2023
Modificación a la NIC 8 Definición de estimados contables	1 de enero de 2023
Modificación a la NIC 1 Desglose de políticas contables	1 de enero de 2023
Modificaciones a la NIIF 17 Contratos de seguros – Aplicación inicial de la NIIF 17 y NIIF 9. Información comparativa	1 de enero de 2023
Modificación a la NIC 12 Impuestos diferidos de activos y pasivos que surgen de una transacción aislada	1 de enero de 2023

(Continúa)

Normas y modificaciones de normas pendientes de adopción por la Unión Europea	Fecha de Aplicación
Modificación a la NIC 1 Clasificación de pasivos como corriente o no corriente con covenants	1 de enero de 2024
Modificación a la NIIF 16 Pasivo por arrendamiento en una venta con arrendamiento posterior	1 de enero de 2024

(22) Hechos relevantes ocurridos durante el ejercicio 2022

El pasado 24 de febrero de 2022 se produjo la invasión militar de Ucrania por parte del Gobierno ruso. En respuesta a esta acción militar, se han implementado por parte de diversos países importantes sanciones económicas contra Rusia y un número creciente de grandes empresas públicas y privadas están emprendiendo acciones voluntarias para restringir las actividades comerciales con Rusia.

Asimismo, varias entidades rusas que cotizan en bolsa han visto suspendidas sus cotizaciones en ciertas bolsas de valores y han sido excluidas de los índices del mercado. El banco central ruso ha suspendido temporalmente el comercio de acciones y derivados, y las autoridades locales también han prohibido temporalmente a los inversores extranjeros vender activos rusos y han impuesto limitaciones significativas a cualquier pago a entidades extranjeras.

El conflicto de Ucrania y sus efectos tienen lugar en un momento de incertidumbre y volatilidad económica global significativa y es probable que los efectos interactúen e incluso agraven los efectos de las condiciones actuales del mercado. Esta situación trae consigo una importante lista de efectos sobre la economía y para las empresas que cabe evaluar.

Ante el incesante incremento del coste energético, materias primas y transporte, así como la incertidumbre generada por el conflicto bélico en Ucrania, cabe reseñar que la Sociedad está atendiendo toda la demanda del mercado y consiguiendo nuevas oportunidades comerciales, cumpliendo con las expectativas puestas en este primer periodo del año. En este sentido, la Sociedad está basando su estrategia en los siguientes puntos:

- Planificación de fábrica orientada a producir en horas valle con tarifas más bajas



(Continúa)

## ASTURIANA DE LAMINADOS, S.A.

## Memoria de las Cuentas Anuales

- Consolidación de la apuesta por la contratación de energías renovables. Con fecha 12 de noviembre de 2021 la Sociedad firmó un contrato con EDP clientes, S.A. para la instalación de placas fotovoltaicas en la factoría de Pola de Lena. En base a este acuerdo, en marzo de 2023 ASTURIANA DE LAMINADOS y EDP pusieron en marcha una de las mayores plantas fotovoltaicas de Asturias. La planta de generación solar, que tendrá en esta primera fase 2,9 megavatios pico de potencia, estará formada por más de 6.500 paneles solares, que ocuparán una superficie sobre las cubiertas de ASLA de 13.000 metros cuadrados, casi dos campos de fútbol. Con esta instalación, ASLA conseguirá un ahorro anual estimado del 17% de su consumo eléctrico, casi 3 millones de kilovatios hora. Además, evitará la emisión de 893 toneladas de CO2 cada año, un impacto positivo en la calidad del aire similar al de más de 65.000 nuevos árboles. EDP garantiza una producción anual mínima de 2.592 MWh/año (90% de la previsión inicial). La instalación fotovoltaica de autoconsumo se enmarca en un contrato que se desarrollará como un servicio durante 8 años en el ámbito del RD 244/2019. EDP afronta el 100% de la inversión inicial y suministra la energía producida por los paneles solares a ASLA durante la vigencia del contrato. Pasados esos 8 años, ASLA adquiere la propiedad de la instalación solar, que tiene una vida útil de al menos 25 años. Se ha solicitado una subvención al Principado de Asturias para la inversión en instalaciones de autoconsumo con fuentes de energía renovable. El resto de la energía consumida por ASLA será suministrada igualmente por EDP, dentro del acuerdo que mantienen ambas empresas desde hace años. El desarrollo de este proyecto solar se enmarca en la política de bajo impacto ambiental que la empresa viene desarrollando a través de otras acciones, como por ejemplo la obtención de la certificación ISO 50001 de Eficiencia Energética o la instalación de tecnologías que aprovechan mejor las materias primas y la energía.
- La existencia de contratos anuales para el suministro de materia prima asegura la cadena de suministro de las mismas.
- Los países implicados directamente en el conflicto no son mercados de la Sociedad

La Sociedad continúa trabajando de acuerdo con las previsiones existentes en su plan de negocio.

(23) Hechos posteriores

No se han producido hechos posteriores relevantes desde el cierre del ejercicio que deban de ser mencionados.

(Continúa)

## INFORME DE GESTION CORRESPONDIENTE AL EJERCICIO ANUAL TERMINADO EL 31 DE DICIEMBRE DE 2022

**LA SOCIEDAD**

Asturiana de Laminados, S.A. se constituyó sobre la base de la experiencia y el know-how sectorial de sus accionistas fundadores, quienes detectaron la necesidad de la existencia de un nuevo operador competitivo al mayor nivel en términos de desarrollo tecnológico en el sector del zinc laminado para construcción, que se encontraba muy concentrado, con sólo dos operadores con presencia y oferta amplia.

Con los conocimientos adquiridos en el mercado europeo del zinc y aprovechando las dificultades y, al mismo tiempo, las oportunidades que brindaban la concentración de sus productores y la presencia del mayor fabricante de materia prima en Asturias - España (Asturiana de Zinc, S.A.), se encontraba el escenario perfecto para acometer un proyecto de gran ambición como es el de Asturiana de Laminados, S.A., sociedad fundada en el año 2006.



Asturiana de Laminados, S.A. está en un proceso de innovación constante, investigando de forma permanente en sus laboratorios para mejorar los procesos y buscando nuevos productos. Asimismo, cuenta con la colaboración de varias universidades e institutos de metales cualificados, tanto en España como en Francia o Alemania, a los efectos de homologar sus productos en el mercado como, por ejemplo, Ceit-IK4-Universidad de Navarra, Itma-Centro Tecnológico del Principado de Asturias, Universidad de Oviedo-Escuela de Ingenieros de Minas, ZID Zinkberatung Ingenieurdienste GmbH, Institut Bauen und Umwelt y Q-Lab.

**EVOLUCIÓN DE LOS NEGOCIOS DURANTE EL EJERCICIO 2022**

Asturiana de Laminados, S.A. al igual que muchas industrias, se ha enfrentado durante estos tres últimos años a situaciones de alcance mundial que han tenido un importante impacto en la economía real y nunca habían sido vividas con anterioridad. De este modo, hemos afrontado este difícil periodo económico marcado por el COVID-19 y por la guerra en Ucrania, así como por sus consecuencias colaterales como la crisis de materias primas y de precios energéticos, apoyándonos en el peso de nuestras exportaciones a los diferentes continentes, la robustez de nuestra cadena de suministro y la escasa dependencia del mercado nacional, todo ello combinado con medidas de contingencia que nos han permitido defendernos de las dificultades que han tocado pasar.

Tras las restricciones de movilidad derivadas de la crisis del covid-19, en el ejercicio 2021 se produjo una reactivación rápida en todo el mercado de la construcción provocando un incremento excepcional de la demanda en todos los materiales.

## ASTURIANA DE LAMINADOS, S.A.

## INFORME DE GESTION CORRESPONDIENTE AL EJERCICIO ANUAL TERMINADO EL 31 DE DICIEMBRE DE 2022

La constante subida de precios de la energía a partir de mayo de 2021 provocó una subida generalizada de precios en el mercado, sin precedentes en la historia reciente, a la que contribuyeron además otros factores como i) los grandes productores de materias primas, de bienes raíces, necesitan tiempos de reactivación para llegar a su capacidad total de suministro ii) el cambio en el mercado global a nivel de suministros de materias primas, derivado de la nueva política arancelaria de las grandes zonas de suministro y iii) el cierre total del mercado chino, que produjo un desequilibrio en las cadenas de suministro elevando precios y plazos de entrega logísticos, especialmente en los tránsitos transoceánico

No obstante, este aumento generalizado de precios se fue absorbiendo por el mercado en una situación de confianza como consecuencia de los estímulos aportados por los gobiernos a las economías, junto con la necesidad de una recuperación rápida de la actividad.

Por lo tanto, como la demanda era alta y había problemas de suministro, los almacenes cargaron sus stocks al máximo de capacidad y lanzaron compras hasta el fin del primer trimestre del 2022, para una perspectiva de alta demanda continuada.

Pero en febrero de 2022 sucede un hecho diferencial y de gran importancia para el mercado energético, de transformación y de ciertas materias primas, la guerra de Ucrania.

Este desgraciado conflicto alimenta de manera muy importante cinco factores:

1. Reducción de las importaciones de Gas de Rusia con la consiguiente subida de precio general de la energía en Europa de manera sostenida, que aún no ha finalizado.
2. Aumento muy significativo de la inflación.
3. Aumento de los tipos de interés para frenar la escalada de precios.
4. El incremento del coste de los combustibles que afecta a todos las personas y empresas en el día a día.
5. El mercado no admite más subida de precios.

La situación de confianza se tornó en desconfianza a nivel general, y empieza a producirse un descenso de la demanda por lo que los precios fijados por la bolsa de los metales de Londres, base de precio de todos los transformadores y del mercado, comienzan a caer de forma pronunciada.

En definitiva, se generó una desconfianza a corto y medio plazo del mercado, inventarios de clientes llenos y precios de los metales en descenso, lo que explica que el mercado haya reducido drásticamente la demanda en muy poco tiempo.

Pero había también fuertes riesgos, subida de tipos, enfriamiento de la economía, endurecimiento generalizado de los criterios de financiación y elevadísimos precios de la energía.

¿Como afectaron todos estos hechos a la Sociedad? La Sociedad arrancó un ejercicio 2022 de manera muy ambiciosa, respaldada por las cifras del primer trimestre del año que dejaban ver un importante incremento de la demanda. Todo ello, pese a la huelga de transporte vivida en España en marzo de 2022, que perjudicó la capacidad de servicio a nuestros mercados y que desvió temporalmente ventas hacia nuestros competidores europeos que no estaban afectados por el bloqueo del transporte.

(Continúa)



## ASTURIANA DE LAMINADOS, S.A.

## INFORME DE GESTION CORRESPONDIENTE AL EJERCICIO ANUAL TERMINADO EL 31 DE DICIEMBRE DE 2022

La guerra en Ucrania fue otro gran punto de inflexión que empezó a reducir nuestro crecimiento acumulado de tal manera que en el cierre del primer semestre nuestro incremento de las toneladas puestas en el mercado con respecto al ejercicio anterior se redujese ya al 3% cuando habíamos llegado a alcanzar un crecimiento del 10%.

Este importante hecho supuso que el precio de la materia prima sufriese un incremento de la cotización media en los mercados internacionales (LME) con respecto al primer semestre del ejercicio 2021 del 49% y, por otra parte, unas importantes subidas de los costes energéticos y del resto de materias primas que encarecieron todos los procesos productivos.

La incertidumbre generada a nivel mundial como consecuencia de la guerra en Ucrania, supuso una ralentización de los mercados en el segundo semestre y en especial en el tercer trimestre, de tal manera que finalizásemos el ejercicio 2022 con una reducción de toneladas vendidas del 9%, si bien, la cifra de negocios ha aumentado un 21% con respecto al ejercicio anterior como consecuencia del incremento del precio del zinc.

Pese a la situación descrita, Asturiana de Laminados, S.A. apuesta por el crecimiento, y por ello ha venido incrementando su plantilla para formarla y tener dimensionada la fábrica para las necesidades futuras previstas. La Sociedad trabaja permanentemente buscando medios para paliar las adversidades que afectan a la economía en general y a nuestra industria en particular, por lo que atendiendo a la ralentización del mercado y a que la Sociedad desea mantener su política basada en el mantenimiento del empleo, se presentó ante la autoridad laboral un ERTE que cubre el periodo agosto 2022 a marzo 2023, de manera que pueda ir modulando la capacidad de producción en función de la entrada de pedidos. De esta manera se evita que existan trabajadores sin carga de trabajo pero que al mismo tiempo puedan permanecer a la estructura laboral de la empresa en tanto en cuanto perdure el periodo de erosión de la cartera de pedidos. La realidad ha sido que la plantilla media mensual en ERTE no ha superado las 10 personas, y la Sociedad ha optado por el mantenimiento del empleo y la reducción de los tiempos de respuesta a los clientes, que por un uso más extenso del ERTE.

Por otra parte, se han adoptado medidas que permitan reducir el riesgo en determinadas áreas:

- Transporte: se han contratado en renting seis camiones y sus remolques para disponer de transporte propio y tener flexibilidad en el servicio.
- Energía: instalación de placas fotovoltaicas en las cubiertas de la fábrica que han entrado en funcionamiento en el primer trimestre de 2023. Actualmente es una de las plantas fotovoltaicas más grande de Asturias.
- Energía: instalación de sistemas de iluminación inteligente de bajo consumo tanto en el interior como en el exterior de las instalaciones.
- Suministros: internalización de determinados procesos para evitar la dependencia de terceros.

(Continúa)

ASTURIANA DE LAMINADOS, S.A.

INFORME DE GESTION CORRESPONDIENTE AL EJERCICIO ANUAL TERMINADO EL 31 DE DICIEMBRE DE 2022

Asimismo, indicar que durante el primer trimestre de 2022 se constituyó la filial alemana elZinc Deutschland GmbH.

En este constante esfuerzo de crecimiento en el exterior, Asturiana de Laminados – bajo la marca comercial elZinc – ha sido galardonada en el apartado de Internacionalización en los Premios Empresariales del Principado de Asturias 2022, que concede el Instituto de Desarrollo Económico del Principado de Asturias (IDEPA). Estos premios reconocen el espíritu de innovación, crecimiento e internacionalización de las empresas asturianas y fomentan las buenas prácticas.



PERSPECTIVAS PARA EL EJERCICIO 2023

Desde el ejercicio 2010, Asturiana de Laminados, S.A. ha ido incrementando su oferta de productos y acabados de modo constante, que le ha permitido situarse como el tercer operador mundial de zinc laminado, siendo el único operador mundial que ofrece productos laminados con un ancho de 1.400mm.

La estrategia de Asturiana de Laminados, S.A. se centra en los mercados de centro Europa y los mercados emergentes (China, Corea, Japón, Estados Unidos, Reino Unido, Norte de África y Oriente Medio) que demandan nuevos productos, acabados y formatos que permitan una arquitectura capaz de conjugar lo moderno con lo antiguo, así como la calidad y la permanencia inalterable en el tiempo. Los productos prepatinados desarrollados por la Sociedad están permitiendo una rápida penetración en dichos mercados emergentes.

En los próximos años se prevé la consolidación de la marca elZinc como marca de referencia a nivel mundial, tanto por los productos tradicionales del sector (el zinc natural y prepatinado), como por sus productos con un alto grado de innovación y valor añadido (gama de productos elZinc Rainbow y elZinc Advance), los nuevos desarrollos (Cossmo, panel composite y panel Honeycomb), así como productos ya presentes en el mercado como el zinc de embutición. Asimismo, los próximos años supondrán la consolidación en el mercado de las nuevas referencias: elZinc Rainbow, elZinc Lava, elZinc Oliva, elZinc Crystal, elZinc Rosa, acabados elZinc Advance y también de la línea de productos de anchos especiales.

El desarrollo de la demanda en anchos superiores a 1000 mm, así como continuar completando la gama de perfilados y accesorios, ha sido otra de las prioridades del presente ejercicio. Para ello, se ha trabajado intensamente para reforzar nuestra presencia tanto en Europa como en el resto de los países con una colaboración técnica más intensa con nuestros distribuidores –colaboradores. Asimismo, se ha reforzado la asistencia técnica facilitada a clientes y arquitectos y se ha potenciado la formación del personal instalador dependiente de clientes tanto nacionales como internacionales.

En los primeros meses del ejercicio 2023 hemos incrementado un 21% las toneladas vendidas en el mercado, respecto a la media del segundo semestre del ejercicio 2022, siendo el país más activo en este arranque anual, Francia, con un volumen de producto premium significativo.

El precio de la electricidad en estos dos primeros meses del año se ha reducido un 57% respecto a la media del precio registrado en el ejercicio 2022 que ascendió a 236 euros/MWh. Aun así, este precio es un 48% más alto que el precio pagado en el primer semestre de 2021. A este respecto, ante el previsible incremento del precio en el tercer y cuarto trimestre de 2023, como consecuencia de las

(Continúa)

## ASTURIANA DE LAMINADOS, S.A.

## INFORME DE GESTION CORRESPONDIENTE AL EJERCICIO ANUAL TERMINADO EL 31 DE DICIEMBRE DE 2022

expectativas gasistas previstas, se decidió cerrar en el mercado un precio fijo para el 50% de consumo de ambos trimestres. Si a este cierre le añadimos el precio fijo cerrado hasta 2027 para el 20% del consumo y el generado por los paneles fotovoltaicos instalados, nos encontraremos con un precio medio eléctrico para el ejercicio 2023 más competitivo que el existente en 2022.

Por otra parte, en el ejercicio 2023 el precio del zinc (prima de compra) se ha incrementado un 95% respecto al ejercicio 2022. Debido a este significativo incremento de precio de la prima de compra hemos decidido, dentro de nuestras capacidades financieras y del contrato firmado con Asturiana de Zinc (Grupo Glencore), el comprar en diciembre aproximadamente 3.000 tn de zinc, a precio 2022, para ser vendidas en los primeros meses de 2023, lo que nos otorgará sin duda, una ventaja frente a nuestra competencia. Llegados a este punto es importante conocer que las principales fábricas europeas de zinc se mantienen cerradas, y es la asturiana una de las pocas fábricas que está abierta y a plena producción en Europa, lo que nos proporciona una ventaja competitiva en el año.

Por otra parte, el refuerzo de comerciales y prescriptores en nuestros principales mercados (Francia y Alemania) nos dotará de la capacidad y determinación necesaria para recuperar el tonelaje perdido en el segundo semestre del ejercicio 2022.

Sin que sea posible conocer la evolución ni la duración de la invasión de Ucrania por parte de Rusia, ni las consecuencias finales que tras la guerra pudiera tener en la economía, consideramos alcanzable en el ejercicio 2023 el volver a recuperar los volúmenes de venta del ejercicio 2021 y el margen por tonelada.

El servicio al cliente y el maximizar el valor para el accionista, han sido los grandes objetivos que nos han movido estos años. Por diferentes causas ya por todos conocidas, en estos últimos ejercicios no se nos ha permitido demostrar el potencial de la Sociedad y el compromiso de sus trabajadores con la empresa y con los retos del negocio. Queremos manifestar nuestro más profundo agradecimiento a todos los accionistas por otorgarnos su confianza para continuar la tarea de incrementar el valor de la Sociedad y situar a Asturiana de Laminados entre las mejores empresas europeas del sector.

La presencia y reconocimiento de la marca elZinc es ya un hecho en los cinco continentes, y se consolida la imagen de elZinc y sus valores: Calidad, Gama, Flexibilidad e Innovación. La labor de prescripción se ve reflejada en los numerosos proyectos tanto los ya realizados como aquellos en fase de ejecución con material elZinc.

Durante el ejercicio 2023 seguiremos trabajando las bases ya anticipadas en 2021 dentro del plan estratégico de la Sociedad, como:

- Potenciar nuestras filiales en los mercados alemán y francés desde donde poder ofrecer de manera más cercana nuestros productos a los mercados más emblemáticos y tradicionales del zinc laminado para construcción.
- Acuerdos con distribuidores franceses e italianos.
- Colaboración con un nuevo distribuidor para el área de Inglaterra e Irlanda que permitirá que nuestras ventas en esos mercados crezcan sensiblemente.
- Incorporación de nuevos comerciales.
- Promoción de productos premium en mercados en los que elZinc está posicionado.
- Potenciar el mercado americano
- Recuperar la senda de actividad marcada en 2021
- Apoyo técnico y formativo más directo a la red de distribución e instalación establecida por nuestros clientes

(Continúa)

## ASTURIANA DE LAMINADOS, S.A.

## INFORME DE GESTION CORRESPONDIENTE AL EJERCICIO ANUAL TERMINADO EL 31 DE DICIEMBRE DE 2022

Seguiremos desplegando nuestros esfuerzos en los 5 continentes para seguir creciendo y marcando la huella elZinc (Calidad – Flexibilidad - Innovación) y dar un paso más hacia la excelencia.

**PAGO A PROVEEDORES**

En relación con la información requerida por la Ley 15/2010, de 5 de julio, por la que se modifica la Ley 3/2004, de 20 de diciembre, por la que se establecen medidas de lucha contra la morosidad en las operaciones comerciales, la información sobre los aplazamientos de pagos efectuados a proveedores se indica en la Nota 21 (b) de la Memoria. Se puede observar que la práctica totalidad de los saldos con los mismos se encuentran dentro de los periodos de pagos indicados en la ley y/o acordados con dichos proveedores.

**HECHOS RELEVANTES DEL EJERCICIO ANUAL TERMINADO EL 31 DE DICIEMBRE DE 2022**

Durante este periodo se ha seguido avanzando en el desarrollo y montaje de las inversiones establecidas dentro del plan de inversiones previsto para el incremento de la capacidad productiva y para el desarrollo de nuevos productos y acabados (Nota 22).

**ACTIVIDADES DE I+D**

La Sociedad ha continuado con la intensa labor de investigación y desarrollo de nuevos productos, así como de mejoras productivas, que permitan atender las demandas de un mercado cada día más global, aunque muy distinto según las áreas geográficas en las que se encuentren. Además, se buscan nuevos acabados que permitan ofrecer una mayor estabilidad del producto y un alargamiento de la vida de este, así como conferirle mayores cualidades.



(Continúa)

ASTURIANA DE LAMINADOS, S.A.

INFORME DE GESTION CORRESPONDIENTE AL EJERCICIO ANUAL TERMINADO EL 31 DE DICIEMBRE DE 2022

**ACCIONES PROPIAS**

Las acciones de Asturiana de Laminados, S.A. cotizan en el BME Growth (anteriormente denominado "Mercado Alternativo Bursatil"), formando parte del Índice Ibex Growth Market@ 15.

Al 31 de diciembre de 2022 la Sociedad posé 784.799 acciones propias valoradas en 215.843 euros, las cuales representan un 0.6 % del capital social de la Sociedad. Durante el ejercicio anual terminado el 31 de diciembre de 2022, la Sociedad ha realizado las siguientes operaciones con acciones propias:

	Número Acciones
Saldo al 01.01.2022	692.191
Adquisiciones	921.329
Enajenaciones	(828.721)
Saldo al 31.12.2022	784.799

Todas las operaciones de compra y venta de acciones propias realizadas por la Sociedad durante el ejercicio anual terminado el 31 de diciembre de 2022, corresponden a operaciones realizadas exclusivamente por el Proveedor de Liquidez en cumplimiento de las directrices de operativa establecidas por el regulador del mercado.

Durante el ejercicio anual terminado el 31 de diciembre de 2022 se han realizado operaciones de compra y venta en el mercado de 26 millones de acciones por un importe total de casi 7 millones de euros. La capitalización al 31 de diciembre de 2022 ha sido 29,2 millones de euros.

**POLÍTICA Y GESTIÓN DEL RIESGO**

La gestión de los riesgos financieros de la Sociedad está centralizada en el Consejo de Administración. A continuación, se indican los principales riesgos financieros que impactan a la Sociedad:

(i) Riesgo de crédito:

Para cubrir los riesgos de crédito de las ventas a terceros, la Sociedad sigue una política de cobertura de crédito a través de compañías de seguros.

Durante el ejercicio 2022, la Sociedad ha intensificado la actividad en el departamento de cobros y riesgos, a fin de cumplir con los objetivos de cobro establecidos antes de la crisis provocada por la pandemia Covid-19 y la Guerra en Ucrania. No obstante, no ha sido necesario cambiar las políticas desarrolladas en ejercicios anteriores, dado que se han considerado suficientes a efectos de afrontar la nueva realidad socio-económica.

El periodo medio de cobro no ha variado respecto al periodo medio previo a los acontecimientos descritos, y de igual modo el porcentaje de deuda cubierta de seguro no ha sufrido una variación.

(ii) Riesgo de liquidez:

(Continúa)

## ASTURIANA DE LAMINADOS, S.A.

## INFORME DE GESTION CORRESPONDIENTE AL EJERCICIO ANUAL TERMINADO EL 31 DE DICIEMBRE DE 2022

Con el fin de asegurar la liquidez y poder atender todos los compromisos de pago que se derivan del importante crecimiento que está llevando a cabo la Sociedad, esta dispone de la tesorería que muestra su balance de situación, de las líneas de financiación que se desglosan en sus cuentas anuales, de las nuevas operaciones financieras que se lleven a cabo y del previsible aumento de los flujos de caja procedentes de las operaciones ordinarias de la Sociedad.

Al 31 de diciembre de 2022, la Sociedad dispone de un fondo de maniobra negativo por importe de 5.848 miles de euros (5.952 miles de euros positivo al 31 de diciembre de 2021). No obstante, la Sociedad genera resultados de explotación positivos suficientes para hacer frente a sus obligaciones. No obstante, la Sociedad tanto en el ejercicio actual, como históricamente en los últimos ejercicios, ha generado resultados de explotación positivos suficientes para hacer frente a sus obligaciones. Por otro lado, el EBITDA de la sociedad del ejercicio 2022 es positivo por importe de 6.902 miles de euros (10.152 miles de euros en 2021) y las previsiones manejadas por la Sociedad consideran crecimientos paulatinos del EBITDA en los próximos ejercicios.

Adicionalmente, la Sociedad dispone de líneas de financiación no dispuestas al 31 de diciembre de 2022 por importe de 7,7 millones de euros y de líneas de descuento de efectos y confirming para la financiación del circulante, con vencimiento en el largo plazo, las cuales figuran en el corto plazo por importe de 7,5 millones de euros.

Por otra parte, la Sociedad mediante la emisión de bonos efectuada en el ejercicio 2021 ha buscado la optimización de su estructura financiera para adecuar los calendarios de vencimientos de determinadas deudas, a la realidad del plan de negocio de la Sociedad, una vez finalizada la inversión de la línea de terminados y teniendo en consideración los retrasos tanto administrativos como técnicos habidos en la misma.

Adicionalmente, la Sociedad ha generado y espera generar flujos de explotación positivos suficientes para hacer frente a sus obligaciones a corto plazo, gracias a las expectativas de incremento en ventas previstas.

Por consiguiente, las líneas indicadas, junto con la generación de caja del negocio y las operaciones de financiación llevadas a cabo, ofrecen a la Sociedad la liquidez suficiente en el curso de sus operaciones previstas.

(iii) Riesgo de mercado:

Tanto la tesorería como la deuda financiera de la Sociedad, están expuestas al riesgo de tipo de interés, el cual podría tener un efecto adverso en los resultados financieros y en los flujos de caja.

Respecto al riesgo de tipo de cambio, la Sociedad no ha realizado operaciones relevantes en moneda extranjera durante los ejercicios 2022 y 2021.

(iv) Coberturas

Dada la singular posibilidad de fijación de sus compras de metal, no ha sido necesario, ni se prevé en el futuro que lo sea, la contratación de derivados para la cobertura de la exposición de las variaciones del precio del zinc.

(Continúa)

ASTURIANA DE LAMINADOS, S.A.

INFORME DE GESTION CORRESPONDIENTE AL EJERCICIO ANUAL TERMINADO EL 31 DE  
DICIEMBRE DE 2022

**ACONTECIMIENTOS RELEVANTES OCURRIDOS DESPUES DEL CIERRE DEL EJERCICIO ANUAL  
TERMINADO EL 31 DE DICIEMBRE DE 2022**

Desde el 31 de diciembre de 2022 no se han producido hechos posteriores de significación que deban ser mencionados con excepción de los incluidos en la Nota 23 de la Memoria adjunta.



(Continúa)

Los Administradores de la Sociedad Asturiana de Laminados, S.A., con fecha de 30 de marzo de 2023 proceden a formular las cuentas anuales e informe de gestión del ejercicio anual terminado el 31 de diciembre de 2022

Firmantes:

Macario Fernández Fernández  
Presidente y Consejero Delegado

Macario Fernández García (\*)  
Consejero

Luis Tejuca Suarez  
Consejero

José Troteaga Fernández  
Consejero

Agustín Azparren Lucas (\*)  
Consejero

Manuel José del Dago Fernández (\*\*)  
Consejero

Carlos J. Álvarez Fernández  
Consejero

Maria Elvira Fernández Hevia  
Consejera

Salvador Garriga Folledo  
Consejero

**Diligencia:** Para hacer constar que las Cuentas Anuales del ejercicio anual terminado el 31 de diciembre de 2022, formuladas por el Consejo de Administración en su reunión del día 30 de marzo de 2023, son las que se adjuntan rubricadas por el Secretario de dicho Consejo.

Pablo Álvarez de Linera Granda  
Secretario no Consejero

(\*) Asiste representado por D. Macario Fernández Fernández de acuerdo con la delegación de asistencia y voto presentada, formulando las cuentas anuales del ejercicio anual terminado el 31 de diciembre de 2022.

(\*\*) Asiste por videoconferencia al Consejo de Administración de Asturiana de Laminados, S.A., formulando las cuentas anuales del ejercicio anual terminado el 31 de diciembre de 2022, no pudiendo firmar las citadas cuentas anuales por no encontrarse de forma física.